

LincTorch[®]

LT 26 G



Art.-No. K10513-26-4 (LT 26 G x 4 m, ERGO)
 Art.-No. K10513-26-8 (LT 26 G x 8 m, ERGO)

Art.-No. K10513-26-4 F (LT 26 G x 4 m, Lever)
 Art.-No. K10513-26-8 F (LT 26 G x 8 m, Lever)

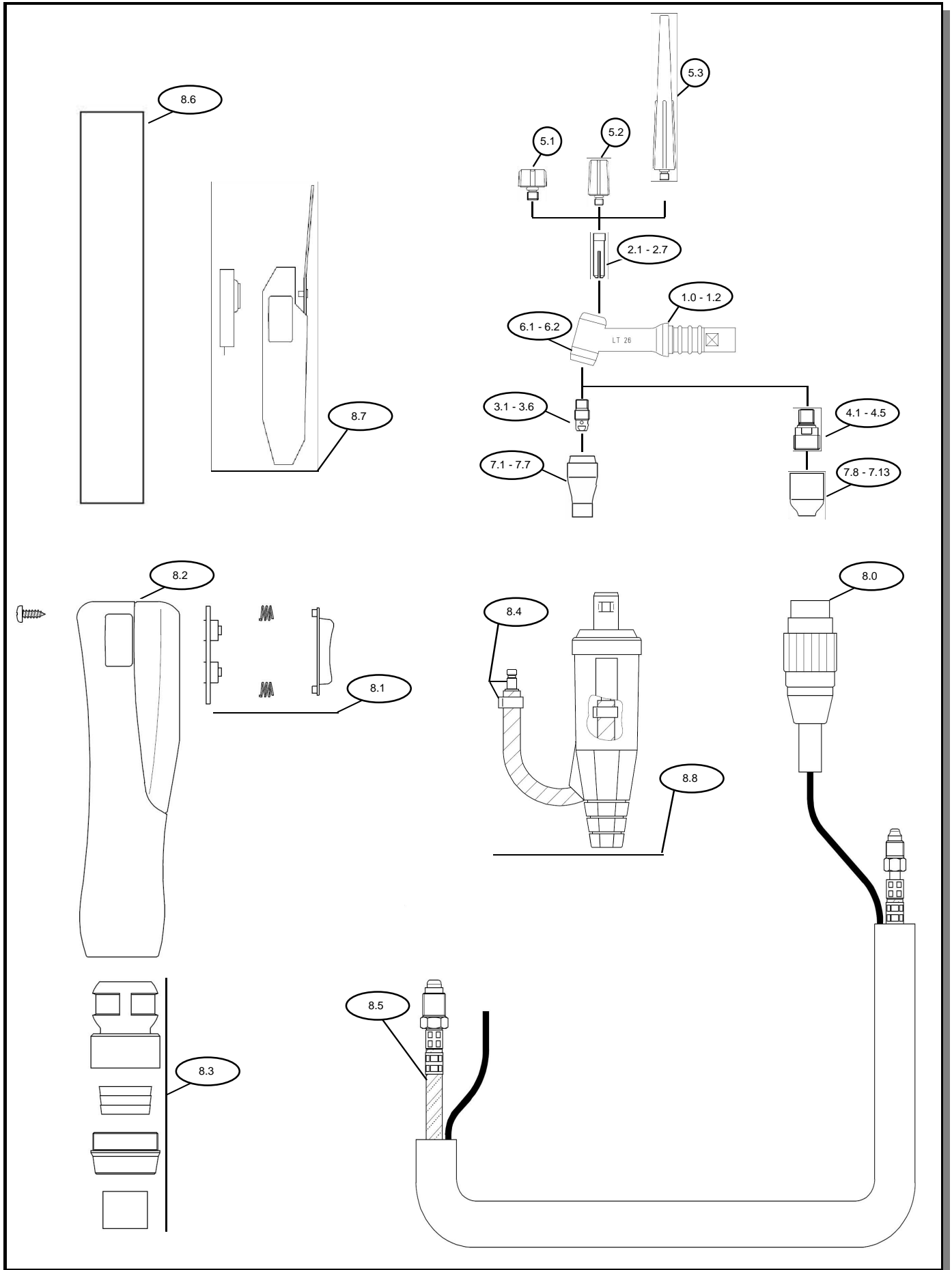
Technical Data / Technische Daten
 Données Technique / Datos Técnicos
 (EN 60 974-7)

Cooling:	Air cooled	Duty cycle:	35 %
Kühlung:	Luftgekühlt	Einschaltdauer:	
Refroidissement:	Refroidi par air	Facteur de marche:	
Refrigeración:	Refrigerado por aire	Factor Marcha:	
Capacity:	180 A DC/130 A AC	Electrode Range:	0,5 — 4,0 mm
Belastung:		Wolframelektrode:	
Charge:		Tungstène électrode:	
Amperaje:		Electrodo Tungsteno:	



Lincoln Electric Europe b.v.
 Nieuwe Dukenburgseweg 20, Nijmegen, 6534 AD, Netherlands
 Tel.: ++31(0) 24 3522 911 / Fax: ++31(0) 24 3922 929
www.lincolnelectric.eu

Wear Parts / Verschleißteile / Pièce d'usure / Piezas Fungibles



Wear Parts / Verschleißteile / Pièce d'usure / Piezas Fungibles

Lincoln No.	Intern. Item	Description	Beschreibung	Description	Descripción	Description2	
1.0	KP10501-26	LT-26G	Torch body	Brennerkörper	Corps de torch	Cuerpo Pistola	LT-26G
1.1	KP10501-26V	LT-26V	Torch body	Brennerkörper	Corps de torch	Cuerpo Pistola	LT-26V
1.2	KP10501-26FX	LT-26FX	Torch body	Brennerkörper	Corps de torch	Cuerpo Pistola	LT-26FX
2.1	KP10503-05	10N21	Collet	Spannhülse	Pince	Pinza Porta-electrodos	0,5mm
2.2	KP10503-10	10N22	Collet	Spannhülse	Pince	Pinza Porta-electrodos	1,0mm
2.3	KP10503-16	10N23	Collet	Spannhülse	Pince	Pinza Porta-electrodos	1,6mm
2.4	KP10503-20	10N2X	Collet	Spannhülse	Pince	Pinza Porta-electrodos	2,0 mm
2.5	KP10503-24	10N24	Collet	Spannhülse	Pince	Pinza Porta-electrodos	2,4mm
2.6	KP10503-32	10N25	Collet	Spannhülse	Pince	Pinza Porta-electrodos	3,2mm
2.7	KP10503-40	54N20	Collet	Spannhülse	Pince	Pinza Porta-electrodos	4,0mm
3.1	KP10505-10	10N30	Collet Body	Spannhülsegeh.	Support collet	Porta-Pinza	0,5-1,0mm
3.2	KP10505-16	10N31	Collet Body	Spannhülsegeh.	Support collet	Porta-Pinza	1,6mm
3.3	KP10505-20	10N2X	Collet Body	Spannhülsegeh.	Support collet	Porta-Pinza	2,0 mm
3.4	KP10505-24	10N32	Collet Body	Spannhülsegeh.	Support collet	Porta-Pinza	2,4mm
3.5	KP10505-32	10N28	Collet Body	Spannhülsegeh.	Support collet	Porta Pinza	3,2mm
3.6	KP10505-40	406488	Collet Body	Spannhülsegeh.	Support collet	Porta Pinza	4,0mm
4.1	KP10507-10	45V24	Gas Lense	Gaslinse	Diffuseur	Porta Pinza Gas lens	0,5-1,0mm
4.2	KP10507-16	45V25	Gas Lense	Gaslinse	Diffuseur	Porta Pinza Gas lens	1,6mm
4.3	KP10507-24	45V26	Gas Lense	Gaslinse	Diffuseur	Porta Pinza Gas lens	2,0-2,4mm
4.4	KP10507-32	45V27	Gas Lense	Gaslinse	Diffuseur	Porta Pinza Gas lens	3,2mm
4.5	KP10507-40	45V28	Gas Lense	Gaslinse	Diffuseur	Porta Pinza Gas lens	4,0mm
5.1	KP10509-1	57Y04	Short cap	Brennerkappe, kurz	Bouchon court	Capuchón Corto	-
5.2	KP10509-2	300M	Medium cap	Brennerkappe, mittel	Bouchon central	Capuchón Medio	-
5.3	KP10509-3	57Y02	Long cap	Brennerkappe, lang	Bouchon long	Capuchón Largo	-
6.1	KP10511-1	18CG	Standard Insulator	Isolator	Bague Isolante	Aislante Porta Pinza	-
6.2	KP10511-2	54N01	Insulator Gas Lens	Isolator	Bague Isolante	Aislante Porta Pinza	Gas lens
7.1	KP10514-4	10N50	Ceramic Nozzle	Gasdüse, keramisch	Buse	Boquilla Cerámica	6,5mm
7.2	KP10514-5	10N49	Ceramic Nozzle	Gasdüse, keramisch	Buse	Boquilla Cerámica	8,0mm
7.3	KP10514-6	10N48	Ceramic Nozzle	Gasdüse, keramisch	Buse	Boquilla Cerámica	9,5mm
7.4	KP10514-7	10N47	Ceramic Nozzle	Gasdüse, keramisch	Buse	Boquilla Cerámica	11,0mm
7.5	KP10514-8	10N46	Ceramic Nozzle	Gasdüse, keramisch	Buse	Boquilla Cerámica	12,5mm
7.6	KP10514-10	10N45	Ceramic Nozzle	Gasdüse, keramisch	Buse	Boquilla Cerámica	16,0mm
7.7	KP10514-12	10N44	Ceramic Nozzle	Gasdüse, keramisch	Buse	Boquilla Cerámica	19,0mm
7.8	KP10515-4	54N18	Ceramic Nozzle	Gasdüse, keramisch	Buse	Boquilla Cerámica	6,5mm
7.9	KP10515-5	54N17	Ceramic Nozzle	Gasdüse, keramisch	Buse	Boquilla Cerámica	8,0mm
7.10	KP10515-6	54N16	Ceramic Nozzle	Gasdüse, keramisch	Buse	Boquilla Cerámica	9,5mm
7.11	KP10515-7	54N15	Ceramic Nozzle	Gasdüse, keramisch	Buse	Boquilla Cerámica	11,0mm
7.12	KP10515-8	54N14	Ceramic Nozzle	Gasdüse, keramisch	Buse	Boquilla Cerámica	12,5mm
7.13	KP10515-12	54N19	Ceramic Nozzle	Gasdüse, keramisch	Buse	Boquilla Cerámica	17,5mm
8.0	W6100316	-	Tuchel-Plug	Tuchel-Stecker	Tuchel-Connecteur	Conector Tuchel	5-pol.
8.1	KP10517-1	-	Switch cpl.	Taster kompl.	Bouton, compl.	Captador, compl.	-
8.2	KP10517-2	-	Crip Set cpl.	Griff Set kompl.	Poignée Set	Maneta, compl.	-
8.3	KP10517-3	-	Ball Joint Set LT	Kugelgelenk Set LT	Rotule Set	Rótula Kit	-
8.4	KP10519-6	-	Quick Connector	Anschlußstülle	Douille	Pasahilos	-
8.5	KP10518-5(6)	-	Powercable LT	Stromkabel LT	Câble électrique	Cable eléctrico	-
8.6	KP10517-7	-	Tube Handle	Griffrohr	Tube Poignée	Maneta tubo	-
8.7	KP10517-5	-	Setup-Switch red	Taster Set, rot	Bouton Set, rouge	Captador Kit, roja	-
8.8	KP10519-1	-	Connector	Anschlußstecker	Connecteur	Conector	-

Notes / Notizen / Notation / Notas

Safety instructions / Sicherheitshinweis / Atención de Sécurité / Aviso de seguridad



When using the *LincTorch* welding torch system be aware of the relevant safety requirements.



- Follow the operating instructions for the individual welding components, e. g. for the power supply and cooling unit.
- Only operators with the relevant knowledge of arc welding equipment should use the system
- Arc welding may cause damage to the eyes, skin and hearing. Therefore please always wear the required safety clothing, eye and ear protection in compliance with the relevant regulations in the country in question.
- The rating given represents the maximum limit values. Overloading can lead to torch damage or destruction.
- Before replacing consumables, switch off the power supply.
- Do not pull the cable assembly across sharp edges or set it down in the welding spatter area or on hot work pieces.
- Use curtains or partitions to protect those not involved in the welding process from radiation and the danger of arc flashing.
- Observe fire hazard caused from spatter / dross created during welding. During welding work remove everything combustible from the working area.
- During welding work in confined spaces, electrical hazard is increased. Protect yourself accordingly through use of insulating mats, dry clothing and sufficient ventilation and exhaust.
- Fumes produced when welding, especially lead, cadmium, copper, zinc and beryllium are harmful!



Achten Sie im Umgang mit dem *LincTorch* Schweißbrenner auf die einschlägigen Sicherheitsvorschriften.



- Beachten Sie die Betriebsanleitung der einzelnen schweißtechnischen Komponenten, wie z. B. Schweißstromquelle, Drahtvorschubgerät und Umlaufkühlaggregate.
- Die Inbetriebnahme ist nur Personen vorbehalten, die über entsprechende Kenntnisse im Umgang mit Lichtbogenschweißgeräten verfügen.
- Lichtbogenschweißen kann Augen, Haut und Gehör schädigen! Deshalb ist immer die vorgeschriebene Schutzkleidung, Augen- und Gehörschutz gemäß der einschlägigen Vorschriften des entsprechenden Landes, z. B. in Deutschland UVV 26.0, BGV D 1 zu tragen.
- Die angegebenen Belastungsdaten sind maximale Grenzwerte. Überlastungen führen zur Brennerzerstörung.
- Schalten Sie zum Reinigen und Verschleißteilewechsel die Stromquelle aus.
- Ziehen Sie das Schlauchpaket nicht über scharfe Kanten oder legen es im Spritzerbereich oder auf heißen Werkstücken ab.
- Schützen Sie unbeteiligte Personen durch Schutzhänge oder Schutzwände gegen optische Strahlung und Blendefahr.
- Benutzen Sie die Schweißbrenner nur in geeigneten Räumlichkeiten. Verwenden Sie beim Gebrauch im Freien einen geeigneten Schutz gegen alle Witterungseinflüsse.
- Bei Schweißarbeiten unter beengten Verhältnissen besteht erhöhte elektrische Gefährdung. Schützen Sie sich entsprechend durch isolierende Unterlagen, trockene Kleidung und durch ausreichende Be- und Entlüftung.
- Alle Metalldämpfe, besonders Blei, Cadmium, Kupfer und Beryllium sind schädlich! Sorgen Sie durch Belüftung und Absaugung dafür, dass die



Lors de l'utilisation de la torche de soudage *LincTorch*, veillez à respecter les directives de sécurité en vigueur.



- Le mode d'emploi de chaque élément de l'installation (poste à souder, dévidoir, groupe de refroidissement) doit être respecté.
- La mise en place ne doit être effectuée que par du personnel qualifié dans le domaine du soudage à l'arc.
- Le soudage à l'arc peut provoquer des lésions au niveau des yeux, de la peau et des oreilles. Le port de vêtements, lunettes et protections auditives conformes aux législations en vigueur est obligatoire.
- Les capacités techniques indiquées pour nos produits sont des valeurs maximales. Le dépassement de ces données engendre des dégradations sur le produit.
- Le changement des pièces d'usure se fait uniquement après coupure de la source de courant.
- Veiller à maintenir le faisceau hors de portée d'une arrête vive, des projections de soudage et des pièces d'oeuvre chaudes.
- L'entourage doit être protégé des rayons de soudage par interposition de rideaux ou de parois.
- N'utiliser les torches de soudage que dans des locaux destinés à la soudure. En cas d'utilisation à l'extérieur, munissez vous de toutes les protections contre les intempéries.
- Dans de rares circonstances, un risque d'électrocution est possible. Protégez vous par un tapis isolant, des vêtements secs et une bonne aération.
- Les émanations de fumées de métaux sont nocives. En particulier pour le plomb, le cadmium, le cuivre, le zinc et le beryllium. Veiller à une bonne



Cuando utilice antorchas de soldadura *LincTorch* siga las normas de seguridad indicadas.



- Consulte el manual de instrucciones de cada componente de soldadura, por ejemplo, suministro de corriente, alimentación de hilo y refrigerador.
- La antorcha de soldadura sólo debe ser utilizada por personal cualificado.
- La soldadura por arco puede causar lesiones en los ojos, la piel y en el aparato auditivo. Por consiguiente, se deberá utilizar siempre la ropa de seguridad indicada, así como las protecciones de vista y oídos conforme a las regulaciones correspondiente de cada país.
- Los datos técnicos representan los valores límite máximos. La antorcha puede dañarse por una sobrecarga.
- Desconecte el suministro de corriente para cambiar las piezas desgastadas.
- No arrastre el conjunto de cables por superficies cortantes, ni lo coloque bajo la escoria de soldadura o sobre piezas de trabajo calientes.
- Debe protegerse a las personas ajenas a la soldadura contra la radiación óptica y el peligro de deslumbramiento por medio de cortinas o pantallas de protección.
- Utilice la antorcha de soldadura exclusivamente en zonas adecuadas.
- Si realiza trabajos en lugares peligrosos, protéjase adecuadamente, utilice ropa seca y con suficiente ventilación.
- Los humos y gases pueden ser peligrosos para la salud, evite respirarlos. Utilice la suficiente ventilación y/o extracción de humos para mantener los humos y gases alejados de la zona de respiración.

LINCOLN[®]
ELECTRIC

Lincoln Electric Europe b.v.
Nieuwe Dukenburgseweg 20, Nijmegen, 6534 AD, Netherlands
Tel.: ++31(0) 24 3522 911 / Fax: ++31(0) 24 3922 929
www.lincolnelectric.eu