

IM3063  
03/2016  
REV01

# LACI Production Monitoring Module

---

BRUKSANVISNING



---

**LINCOLN**<sup>®</sup>  
**ELECTRIC**

Lincoln Electric Bester Sp. z o.o.  
ul. Jana III Sobieskiego 19A, 58-263 Bielawa, Poland  
[www.lincolnelectric.eu](http://www.lincolnelectric.eu)

Försäkran om överensstämmelse



## Lincoln Electric Europe

Deklarerar att modulen:

Lincoln ArcLink kommunikationsgränssnitt K14130-1

överensstämmer med följande direktiv:

**2014/35/EU , 2014/30/EU**

och att den har konstruerats i överensstämmelse med följande standarder:

**EN 60974-1:2012; EN 60974-10:2014**

20.04.2016

Piotr Spytek  
Operations Director

Lincoln Electric Bester Sp. z o.o., ul. Jana III Sobieskiego 19A, 58-263 Bielawa, Poland

07/11

**TACK!** För att ni har valt en KVALITETSPRODUKT från Lincoln Electric.

- Vänligen kontrollera förpackning och utrustning m.a.p. skador. Transportskador måste omedelbart anmälas till återförsäljaren eller transportören.
- Notera informationen om er utrustnings identitet i tabellen nedan. Modellbeteckning, kod- och serienummer hittar ni på maskinens märkplåt.

Modellbeteckning:

.....

Kod- och serienummer:

..... | .....

Inköpsdatum och Inköpsställe:

..... | .....

## SVENSK INNEHÅLLSFÖRTECKNING

Säkerhetsanvisningar .....	3
Monteringsanvisning.....	11
Anslutningsschema.....	12
WEEE .....	13
Reservdelar .....	13
Elektriskt Kopplingsschema.....	13
Föreslagna tillbehör .....	13



## VARNING

Denna utrustning får endast användas av behörig personal. Var noga med att enbart låta behörig personal utföra installation, drift, underhåll och reparationer. Läs igenom bruksanvisningen för full förståelse innan utrustningen tas i drift. Underlåtenhet att följa instruktionerna i bruksanvisningen kan medföra allvarliga personskador, förlust av liv eller skador på utrustningen. Det är viktigt att läsa, och förstå, förklaringarna nedan till varningssymbolerna. Lincoln Electric ikläder sig inget ansvar för skador som är orsakade av felaktig installation, eftersatt underhåll eller onormala driftförhållanden.

	<p><b>VARNING:</b> Symbolen innebär att instruktionerna måste följas för att allvarliga personskador, förlust av liv eller skador på utrustningen skall kunna undvikas. Skydda Er själv och andra mot allvarliga skador eller dödsfall.</p>
	<p><b>LÄS OCH FÖRSTÅ INSTRUKTIONERNA:</b> Läs igenom, och förstå, den här bruksanvisningen innan utrustningen tas i drift. Ljusbågs svetsning kan vara farligt. Underlåtenhet att följa instruktionerna i bruksanvisningen kan medföra allvarliga personskador, förlust av liv eller skador på utrustningen.</p>
	<p><b>ELEKTRISK STÖT KAN DÖDA:</b> En svetsutrustning skapar höga spänningar. Rör därför aldrig vid elektroden, jordklämman eller anslutna arbetsstycken när utrustningen är aktiv. Isolera Er från elektroden, jordklämman och anslutna arbetsstycken.</p>
	<p><b>ELEKTRISK UTRUSTNING:</b> Stäng av mätningsspänningen med hjälp av strömställaren på säkringsboxen innan något arbete utförs på utrustningen. Jorda utrustningen i enlighet med lokala elektriska föreskrifter.</p>
	<p><b>ELEKTRISK UTRUSTNING:</b> Kontrollera regelbundet spänningsmatningen och kablarna till elektroden och jordklämman. Byt omedelbart ut kablar med skadad isolering. För att undvika att det oavsiktligt uppstår en ljusbåge får man aldrig placera elektrodhållaren direkt på svetsbordet eller på någon annan yta som är i kontakt med jordklämman.</p>
	<p><b>ELEKTRISKA OCH MAGNETISKA FÄLT KAN VARA FARLIGA:</b> En elektrisk ström som flyter genom en ledare ger upphov till elektriska och magnetiska fält. Dessa kan störa vissa pacemakers och svetsare som har pacemaker måste konsultera sin läkare innan de använder den här utrustningen.</p>
	<p><b>CE - MÄRKNING:</b> Denna utrustning är tillverkad i enlighet med relevanta EU direktiv.</p>

 <p>Optical radiation emission Category 2 (EN 12158)</p>	<p><b>ARTIFICIELL OPTISK STRÅLNING:</b> Enligt kraven i 2006/25/EG direktiv och EN 12198 standarden, är utrustningen en kategori 2. Det gör obligatoriska antagandet av personlig skyddsutrustning (PPE) med filter med en skyddsnivå upp till maximalt 15, vilket krävs enligt EN169-standard.</p>
	<p><b>ÅNGOR OCH GASER KAN VARA FARLIGA:</b> Vid svetsning kan det bildas hälsovådliga ångor och gaser. Undvik att andas in dessa ångor och gaser. För att undvika dessa risker måste operatören ha tillgång till tillräcklig ventilation eller utsug för att hålla ångorna och gaserna borta från andningszonen.</p>
	<p><b>STRÅLNING FRÅN LJUSBÅGEN KAN GE BRÄNNSKADOR:</b> Använd en skärm eller svets hjälm med ett, för uppgiften, lämpligt filter för att skydda ögonen mot sprut och strålning från ljusbågen under svetsningen och när ljusbågen betraktas. Använd en lämplig klädsel av flamskyddat material för att skydda Din och Dina medhjälparens hud. Skydda personal i närheten med en lämplig skärm av icke brännbart material och varna dem så att de inte tittar på ljusbågen eller exponerar sig för ljusbågens strålning.</p>
	<p><b>SVETSSPRUT KAN ORSAKA BRÄNDER ELLER EXPLOSION:</b> Avlägsna brännbara föremål från svetsområdet och ha alltid en eldsläckare till hands. Svetssprut och heta partiklar från svetsprocessen kan lätt passera genom små springor eller öppningar in till omkringliggande områden. Svetsa aldrig på tankar, fat, containers eller andra föremål innan Du har förvässat Dig om att det inte finns några brännbara eller giftiga ångor närvarande. Använd aldrig utrustningen i närheten av brännbara gaser, ångor eller vätskor.</p>
	<p><b>SVETSAT MATERIAL KAN ORSAKA BRÄNNSKADOR:</b> Svetsning genererar mycket värme. Heta ytor och material i arbetsområdet kan orsaka allvarliga brännskador. Använd handskar och en tång för att flytta eller hantera material inom arbetsområdet.</p>
	<p><b>SÄKERHETSMÄRKNING:</b> Denna utrustning är lämplig att använda för svetsning i en miljö där det föreligger en förhöjd risk för elektrisk stöt.</p>

Tillverkaren förbehåller sig rätten att ändra på eller förbättra konstruktionen utan att detta samtidigt återspeglas i bruksanvisningen.

## Instruktioner för Installation och handhavande

### Allmänt

Modulen Lincoln ArcLink kommunikationsgränssnitt (LACI) är konstruerad för att ansluta ditt svetsaggregat till dator eller nätverk.

Med programmet Power Wave® kan du med LACI göra och hantera ett antal inställningar och alternativ inom hela Lincoln Electric's Speedtec-sortimentet svetsaggregat.

LACI medger också användning av den senaste tekniken som CheckPoint™ och Production Monitoring™.

Läs hela detta avsnitt innan installation och användning av utrustningen.

## Reglage och funktioner



1. Fjärrstyrningskontakt:
2. Statuslampa:
3. Ethernet-kontakt:

### Standard TCP/IP-inställningar på LACI-kortet

LACI är försett med ett Ethernet kommunikationsgränssnitt.

Standard fabriksinställningar av LACI	
DHCP	off
IP-adress	192.168.0. <b>2</b>
Nätmask	255.255.255.0
Standard nätbrygga	192.168.0.1

Standard LACI-inställningar är avsedda för direktanslutning där datorns IP-adresser är inställda till området 192.168.0.**[3...254]**

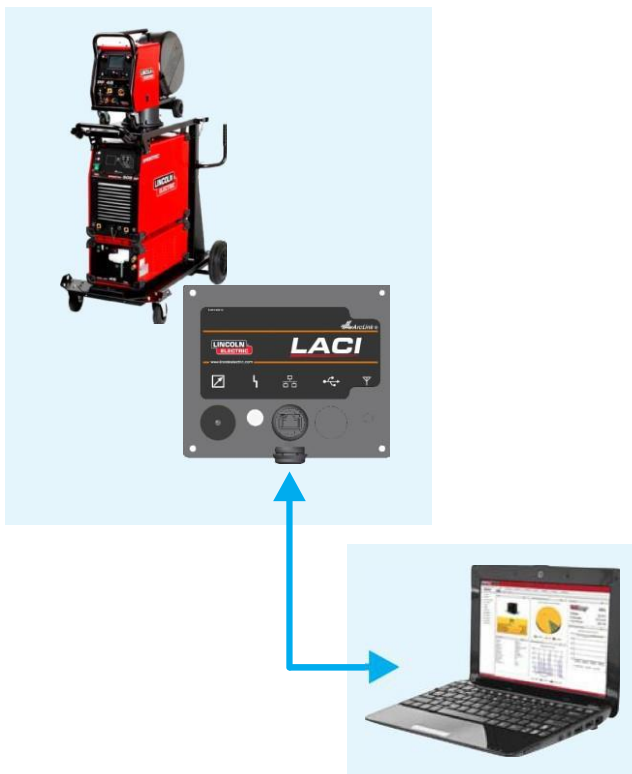
Ladda ned Power Wave-hanteringsprogrammet från [www.powerwavesoftware.com](http://www.powerwavesoftware.com) avsnittet *Power Wave® Utilities* för att kunna ändra LACIs standardinställningar.

## LACI med datoranslutning

Beroende på nätverkets uppbyggnad kan vi skilja på två olika anslutningstyper:

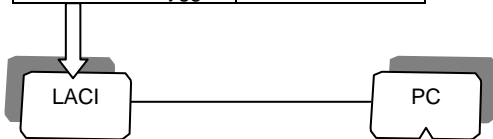
- a) Direktanslutning
- b) Lokalt nätverk
  - i) med statiska IP-adresser
  - ii) med dynamiska IP-adresser (DHCP-server, t.ex. router)

### Direktanslutning



Enklaste fallet där LACI är kopplad till dator med en vanlig Ethernet-kabel.

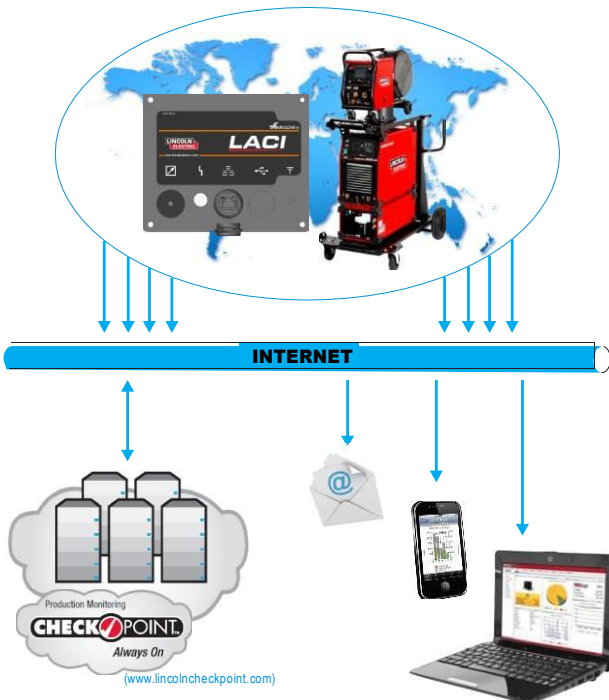
Standard fabriksinställningar av LACI	
DHCP	off
IP-adress	192.168.0.2
Nätmask	255.255.255.0
Standard nätbrygga	192.168.0.1



Datorns nätverksinställningar	
DHCP	off
IP-adress	192.168.0.3
Nätmask	255.255.255.0
Standard nätbrygga	192.168.0.1

Använd nätverksinställningarna ovan för din dator.  
 Hur TCP/IP-inställningarna (*IP-adress*) ändras i ditt operativsystem finns i hjälpen för systemet och på internet.

## Lokalt nätverk



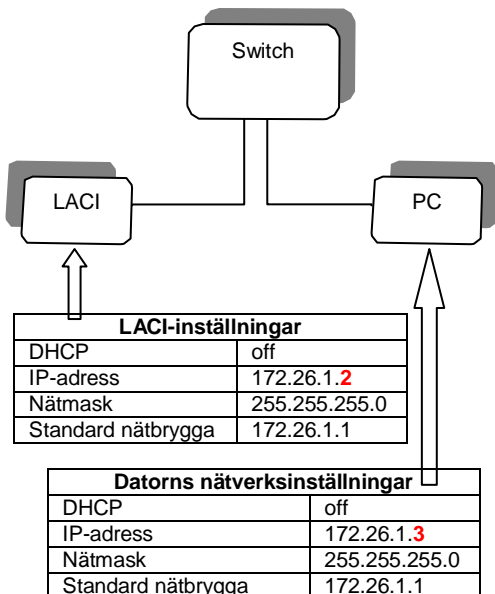


## Statiska IP-adresser

När LACIn är ansluten till nätverk som har ett nätverksnav eller nätverksväxel (ingen DHCP-server) måste korrekt IP-adress i delnätets verkliga adressområde anges för LACIn och datorn.

Example:

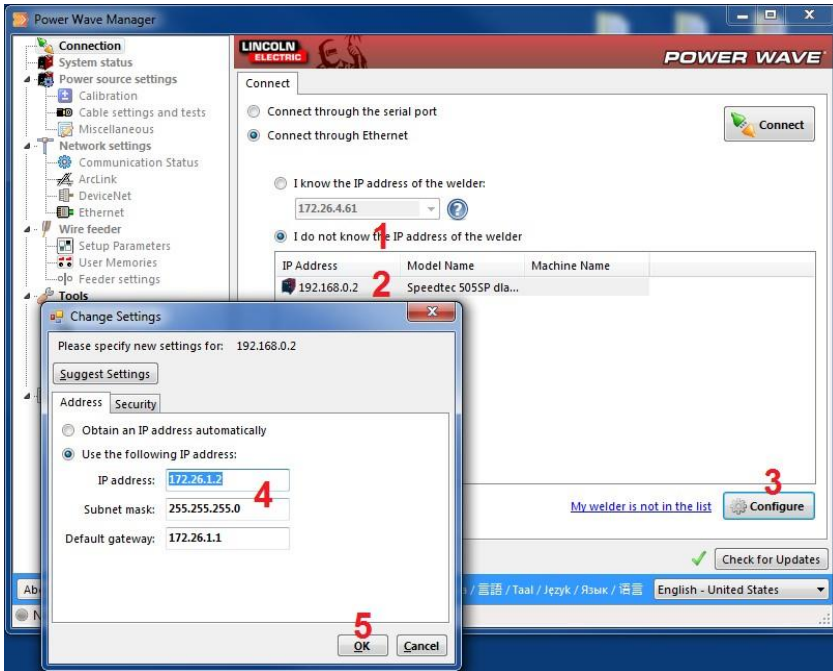
ingen DHCP-server i nätverket	
DHCP	Off
IP-adressområde	172.26.1. <b>[2..255]</b>
Nätmask	255.255.255.0
Standard nätbrygga	172.26.1.1



Hur TCP/IP-inställningarna (*IP-adress*) ändras i ditt operativsystem finns i hjälpen för systemet och på internet.

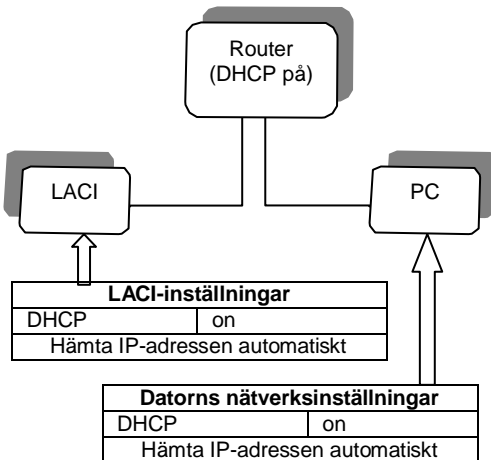
Anslut direkt först (se kapitel a) och ändra LACIn-inställningarna om du vill ändra LACIs IP-adress.

- direktansluta till LACIn
- kör programmet Power Wave-hanterare på datorn (finns på [www.powerwavesoftware.com](http://www.powerwavesoftware.com))
- Steg 1: välj "Jag vet inte svetsaggregatets IP-adress"
- Steg 2: klicka på raden med LACIs IP-adress och modellnamn
- Steg 3: klicka på "Ställ in"-knappen
- Steg 4: ändra IP-adressen, nätmasken och standard nätbrygga
- Steg 5: klicka på "OK"-knappen
- Bekräfta de nya inställningarna med "Ja". Maskinen startas om.
- Koppla in LACIn på nätverksväxeln.



## Dynamiska IP-adresser (DHCP-server, t.ex. router)

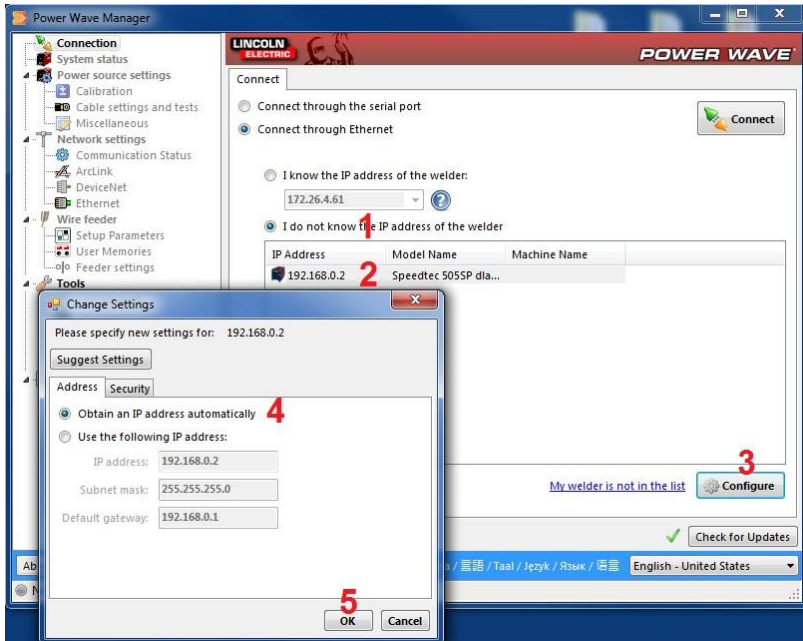
När LACI är ansluten till nätverk som har en DHCP-server måste LACIn och datorn ställas in korrekt.



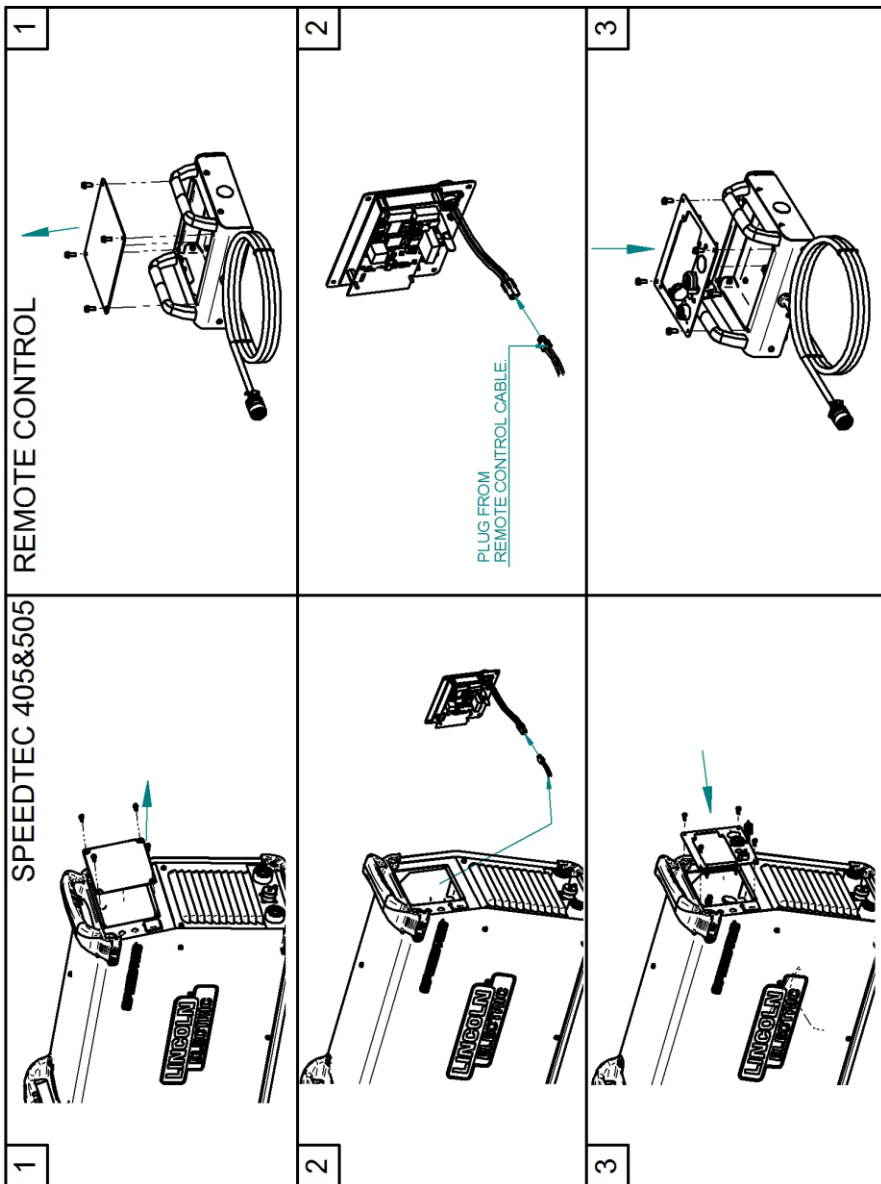
Hur TCP/IP-inställningarna ändras i ditt operativsystem för att *Hämta en IP-adress automatiskt* finns i hjälpen för systemet och på internet.

Anslut direkt först (se kapitel a) och ändra LACI-inställningarna om du vill ändra LACIs inställningar till att "Hämta en IP-adress automatiskt".

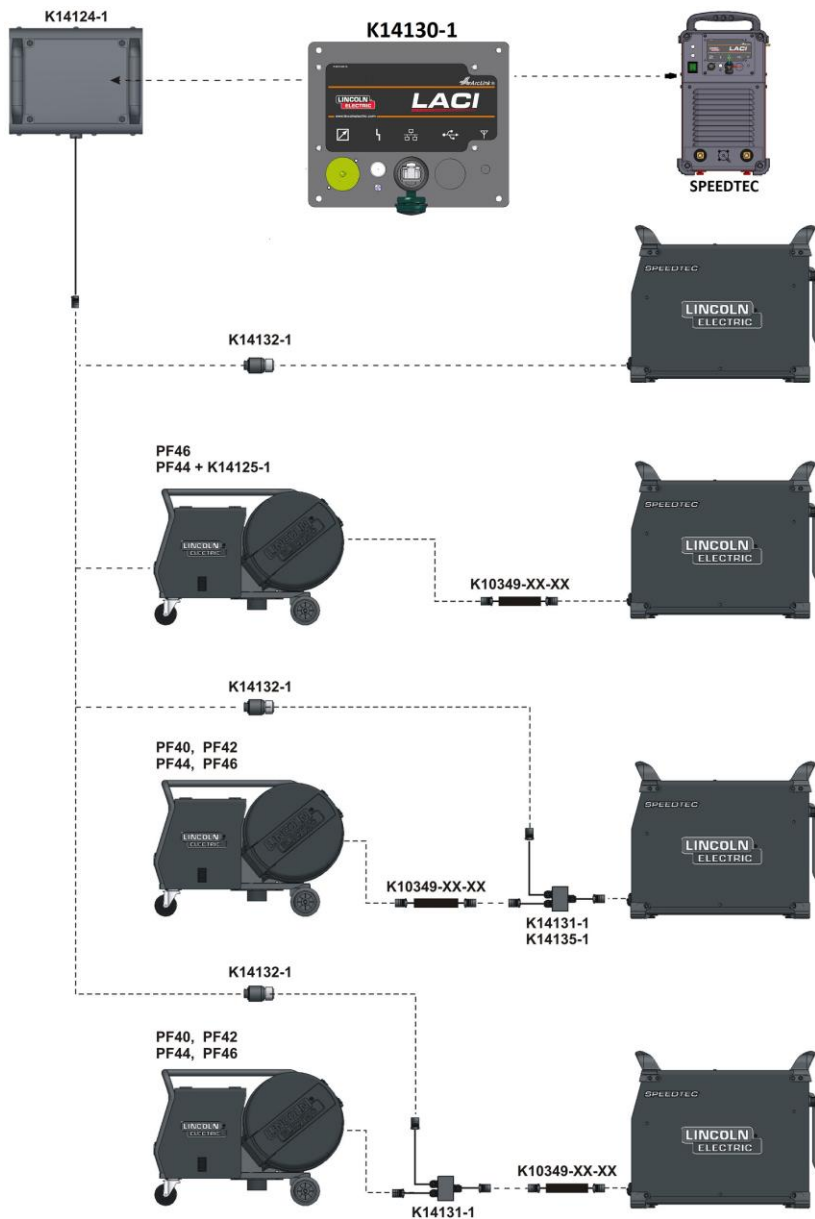
- direktansluta till LACI
- kör programmet Power Wave-hanterare på datorn (finns på [www.powerwavesoftware.com](http://www.powerwavesoftware.com))
- Steg 1: välj "Jag vet inte svetsaggregatets IP-adress"
- Steg 2: klicka på raden med LACIs IP-adress och modellnamn
- Steg 3: klicka på "Ställ in"-knappen
- Steg 4: (Hämta en IP-adress automatiskt)
- Steg 5: klicka på "OK"-knappen
- Bekräfta de nya inställningarna med "Ja". Maskinen startas om.
- Koppla in LACIn på nätverksroutern.



# Monteringsanvisning



# Anslutningsschema



Svenska



Släng inte uttjänt elektrisk utrustning tillsammans med annat avfall!  
Enligt Europadirektiv 2012/19/EC ang. Uttjänt Elektrisk och Elektronisk Utrustning (Waste Electrical and Electronic Equipment, WEEE) och dess implementering enligt nationella lagar, ska elektrisk utrustning som tjänat ut sorteras separat och lämnas till en miljögodkänd återvinningsstation. Som ägare till utrustningen, bör du skaffa information om godkända återvinningssystem från dina lokala myndigheter. Genom att följa detta Europadirektiv bidrar du till att skydda miljö och hälsa!

## Reservdelar

12/05

### Instruktion för reservdelslistan

- Använd inte denna lista för en maskin vars Code No inte är angivet i listan. Kontakta Lincoln Electric's serviceavdelning för Code No som inte finns i listan.
- Använd sprängskisserna på Assembly Page och tillhörande reservdelslista för att hitta delar till din maskin.
- Använd endast delar markerade med "X" i kolumnen under den siffra som anges för aktuellt Code No på sidan med Assembly Page (# Indikerar en ändring i denna utgåva).

Läs först instruktionerna som finns här ovan, och sedan reservdelslistan som har levererats med maskinen, denna innehåller en beskrivande bild med reservdelsnummer.

## Elektriskt Kopplingschema

Se Reservdelslistan som har levererats med maskinen.

## Föreslagna tillbehör

K14124-1	Fodral till fjärrstyrning (HÅNGANDE).
K14132-1	Adapter 5-STIFT/12-STIFT.
K14131-1	ArcLink® "T"-anslutningssats.