

IM3063
03/2016
REV01

LACI Production Monitoring Module

MANUAL DE INSTRUÇÕES



LINCOLN[®]
ELECTRIC

Lincoln Electric Bester Sp. z o.o.
ul. Jana III Sobieskiego 19A, 58-263 Bielawa, Poland
www.lincolnelectric.eu

Declaração de Conformidade



Lincoln Electric Europe

Declara que o Módulo:

Interface de Comunicação Lincoln ArcLink K14130-1

está em conformidade com as seguintes directivas:

2014/35/EU , 2014/30/EU

e foi desenvolvida em conformidade com as seguintes normas:

EN 60974-1:2012; EN 60974-10:2014

A handwritten signature in black ink, consisting of several overlapping, stylized strokes that form a unique, cursive-like mark.

20.04.2016

Piotr Spytek
Operations Director

Lincoln Electric Bester Sp. z o.o., ul. Jana III Sobieskiego 19A, 58-263 Bielawa, Poland

07/11

OBRIGADO! por ter escolhido os produtos de QUALIDADE da Lincoln Electric!

- Verifique se o equipamento e a embalagem estão isentos de danos. Qualquer reclamação relativa a danos materiais no transporte deverá ser comunicada imediatamente ao revendedor.
- Para futura referência, registre a seguir as informações para identificação do seu equipamento. O modelo, o código e o número de série podem ser consultados na placa de características da máquina.

Modelo:	
.....	
Código e Número de Série:	
.....
Data e Local de Compra:	
.....

ÍNDICE PORTUGUÊS

Segurança	3
Instruções de montagem	11
Diagrama de ligação.....	12
WEEE	13
Lista De Peças Sobressalentes	13
Esquema Eléctrico.....	13
Acessórios sugeridos.....	13



AVISO

Este equipamento deve ser usado por pessoas qualificadas. Os procedimentos de instalação, operação, manutenção e reparação devem ser realizados somente por pessoas qualificadas. Antes da utilização do equipamento, este manual deve ser lido e compreendido na íntegra. O incumprimento das instruções deste manual pode causar lesões corporais graves, morte ou danos no equipamento. Leia e compreenda as explicações que se seguem sobre os símbolos de aviso. A Lincoln Electric não se responsabiliza por danos causados por uma instalação incorrecta, manutenção inadequada ou utilização anormal.

	<p>AVISO: Este símbolo indica que é necessário seguir as instruções para evitar lesões corporais graves, morte ou danos no equipamento. Proteja-se a si próprio e a terceiros da possibilidade de ferimentos graves ou morte.</p>
	<p>LER E COMPREENDER AS INSTRUÇÕES: Antes da utilização do equipamento, este manual deve ser lido e compreendido na íntegra. A soldadura por arco pode ser perigosa. O incumprimento das instruções deste manual pode causar ferimentos graves, morte ou danos no equipamento.</p>
	<p>POSSIBILIDADE DE MORTE POR CHOQUE ELÉCTRICO: O equipamento de soldadura gera altas tensões. Não toque no eléctrodo, no grampo de trabalho nem em peças de trabalho ligadas quando o equipamento está ligado. Isole-se do eléctrodo, do grampo de trabalho e das peças de trabalho ligadas.</p>
	<p>EQUIPAMENTO ELÉCTRICO: Antes de proceder a qualquer intervenção neste equipamento, desligue a corrente de alimentação através do interruptor correspondente na caixa de fusíveis. Ligue este equipamento à terra em conformidade com as normas eléctricas locais.</p>
	<p>EQUIPAMENTO ELÉCTRICO: Inspeccione regularmente os cabos de alimentação, do eléctrodo e do grampo de trabalho. Se houver algum dano no isolamento, substitua imediatamente o cabo. Não coloque o suporte do eléctrodo directamente na mesa de soldadura nem em qualquer outra superfície em contacto com o grampo de trabalho, para evitar o risco de ignição accidental do arco.</p>
	<p>CAMPOS ELÉCTRICOS E MAGNÉTICOS PODEM SER PERIGOSOS: A passagem de corrente eléctrica por um condutor gera campos electromagnéticos (EMF). Os campos EMF podem interferir com alguns pacemakers, pelo que os soldadores que possuam um devem consultar um médico antes de utilizar este equipamento.</p>
	<p>CONFORMIDADE CE: Este equipamento está em conformidade com as directivas da União Europeia.</p>

 <p>Optical radiation emission Category 2 (EN 12198)</p>	<p>RADIAÇÃO ÓPTICA ARTIFICIAL: De acordo com os requisitos da Directiva 2006/25/CE e da Norma EN 12198, o equipamento é da categoria 2. Este facto torna obrigatória a adopção de Equipamento de Protecção Individual (EPI), dotado de filtro com um grau de protecção até um máximo de 15, como estipulado pela Norma EN169.</p>
	<p>FUMOS E GASES PODEM SER PERIGOSOS: A soldadura pode produzir fumos e gases nocivos para a saúde. Evite respirar estes fumos e gases. Para evitar estes perigos, o operador tem de utilizar ventilação ou exaustão suficientes para manter fumos e gases fora da zona de respiração.</p>
	<p>RAIOS DA SOLDADURA POR ARCO PODEM QUEIMAR: Se estiver a soldar ou a observar, use uma máscara com um filtro e protecções adequados para proteger os olhos das faíscas e dos raios da soldadura por arco. Use vestuário adequado em material ignífugo para proteger a sua pele e a dos ajudantes. Proteja outras pessoas próximas com uma protecção não inflamável adequada e alerte-as para não olharem nem se exporem ao arco.</p>
	<p>FAÍSCAS DE SOLDADURA PODEM CAUSAR INCÊNDIO OU EXPLOSÃO: Elimine os riscos de incêndio da área de soldadura e tenha um extintor sempre disponível. As faíscas de soldadura e os materiais quentes do processo de soldadura podem passar facilmente por pequenas fissuras e aberturas para áreas adjacentes. Não solde depósitos, tambores, contentores ou outros materiais até serem seguidos todos os procedimentos para assegurar a inexistência de vapores inflamáveis ou tóxicos. Nunca utilize este equipamento na presença de gases ou vapores inflamáveis nem de líquidos combustíveis.</p>
	<p>MATERIAIS SOLDADOS PODEM QUEIMAR: A soldadura gera uma grande quantidade de calor. Superfícies e materiais quentes na área de trabalho podem provocar queimaduras graves. Use luvas e alicates ao manusear ou deslocar materiais na área de trabalho.</p>
	<p>MARCA DE SEGURANÇA: Este equipamento é adequado para fornecer energia para operações de soldadura realizadas num ambiente com maior perigo de choque eléctrico.</p>

O fabricante reserva-se o direito de efectuar alterações e/ou melhorias na concepção sem simultaneamente actualizar o Manual de Instruções.

Instruções de Instalação e para o Operador

Descrição Geral

O módulo da Interface de Comunicação Lincoln ArcLink (LACI) está concebido para ligar a sua Fonte de Alimentação da Soldadura a um computador ou à rede.

Usando a aplicação Power Wave® Manager, o LACI permite-lhe configurar e gerir uma grande variedade de definições e opções de configuração dentro de toda a gama da linha Lincoln Electric Speedtec de Fonte de Alimentação da Soldadura.

O LACI possibilita-lhe ainda recorrer à mais moderna tecnologia como CheckPoint™ e Production Monitoring™.

Leia toda esta secção antes da instalação ou utilização da máquina.

Controlos e Características de Funcionamento



1. Conector de controlo remoto:
2. Led de estado:
3. Conector de Ethernet:

Definições TCP/IP predefinidas da placa do LACI

O LACI está equipado com uma interface de comunicação ethernet.

Definições predefinidas de fábrica do LACI	
DHCP	off
Endereço IP	192.168.0.2
Máscara de sub-rede	255.255.255.0
Porta de ligação predefinida	192.168.0.1

As definições predefinidas do LACI estão designadas para Ligação Directa em que o endereço IP do PC é definido para o intervalo 192.168.0. [3...254]

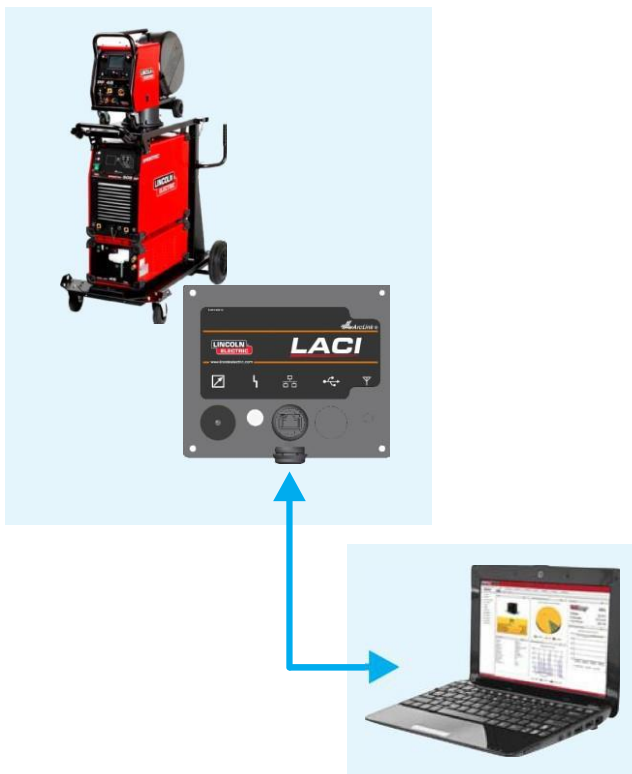
Descarregue o software Power Wave Manager de www.powerwavesoftware.com secção *Power Wave® Utilities* para alterar a configuração predefinida do LACI.

LACI com ligação PC

Em função da infra-estrutura da rede, podemos distinguir 2 tipos diferentes de ligação:

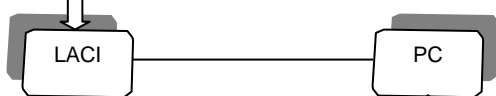
- a) Ligação directa
- b) Rede Local
 - i) com endereços IP estáticos
 - ii) com endereços IP dinâmicos (servidor DHCP, por exemplo Router)

Ligação directa



O caso mais simples em que o LACI está ligado ao PC com um cabo ethernet comum.

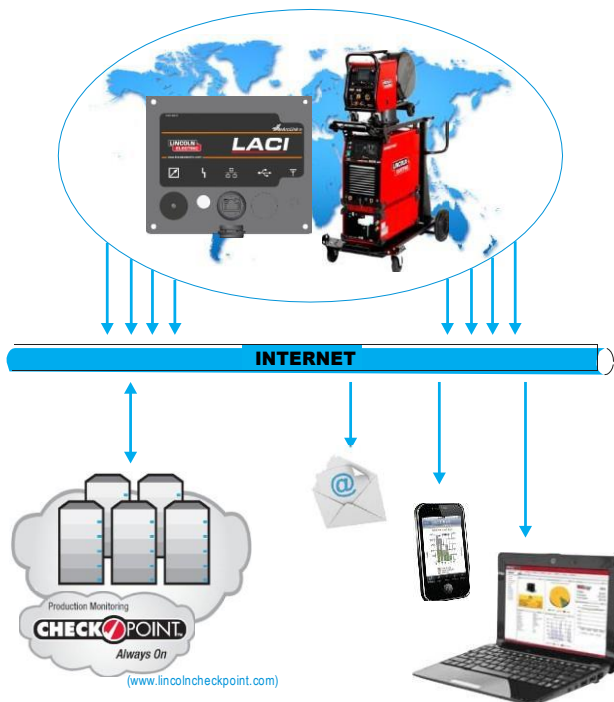
Definições predefinidas de fábrica do LACI	
DHCP	off
Endereço IP	192.168.0.2
Máscara de sub-rede	255.255.255.0
Porta de ligação predefinida	192.168.0.1



Definições de rede de PC	
DHCP	off
Endereço IP	192.168.0.3
Máscara de sub-rede	255.255.255.0
Porta de ligação predefinida	192.168.0.1

Use as definições de rede acima para o seu PC.
 Consulte o guia sobre como alterar as definições TCP/IP (*endereço IP*) no sistema operativo do seu PC disponível na ajuda do sistema ou na internet.

Rede Local



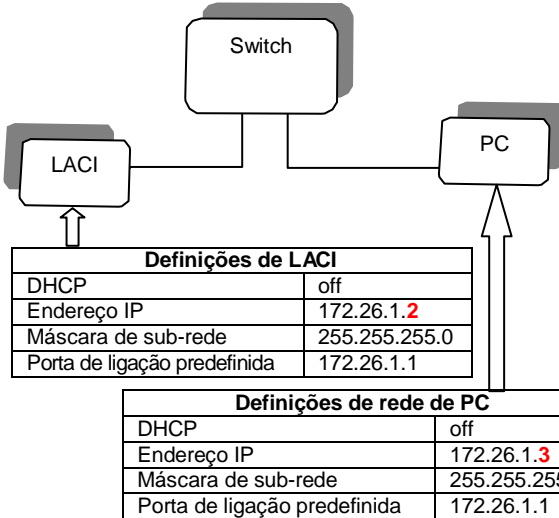
Endereços IP estáticos

Se o LACI estiver ligado a uma rede que esteja equipada com um Hub ou Comutador (sem servidor DHCP) é necessário definir um endereço IP adequado a partir do intervalo real de sub-rede para

LACI e PC.

Exemplo:

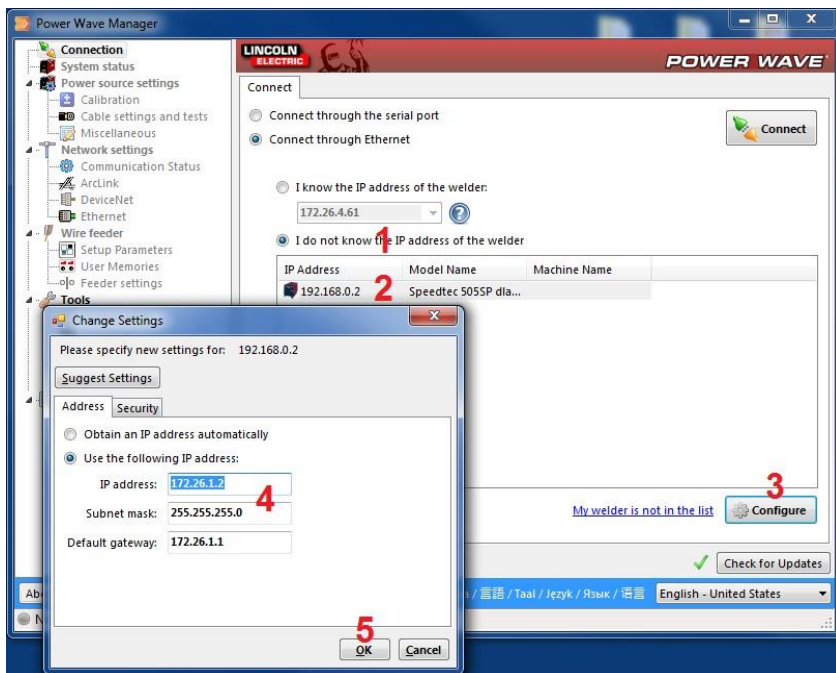
nenhum servidor DHCP em rede	
DHCP	Off
Intervalo de endereços IP	172.26.1.[2..255]
Máscara de sub-rede	255.255.255.0
Porta de ligação predefinida	172.26.1.1



Consulte o guia sobre como alterar as definições TCP/IP (*endereço IP*) no sistema operativo do seu PC disponível na ajuda do sistema ou na Internet.

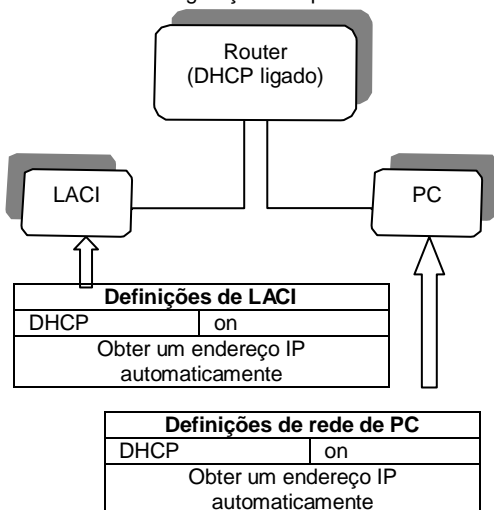
Para alterar o endereço IP do LACI use primeiro Ligação Directa (consulte o Capítulo a) para alterar a configuração do LACI.

- ligue ao LACI por Ligação Directa
- execute o software Power Wave Manager no seu PC (disponível em www.powerwavesoftware.com)
- Passo 1: escolha "I do not know the IP address of the welder" (Não conheço o endereço IP do soldador)
- Passo 2: clique na linha com o IP Address (Endereço IP) do LACI e o Model Name (Nome do Modelo)
- Passo 3: clique no botão "Configure" (Configurar)
- Passo 4: mude o endereço IP, a Máscara de sub-rede, a Porta de ligação predefinida
- Passo 5: clique no botão "OK"
- Confirme as novas definições clicando em "Yes" (Sim).
A máquina é reiniciada
- Ligue o LACI a um Computador de rede.



Endereços IP dinâmicos (Servidor DHCP, por exemplo Router)

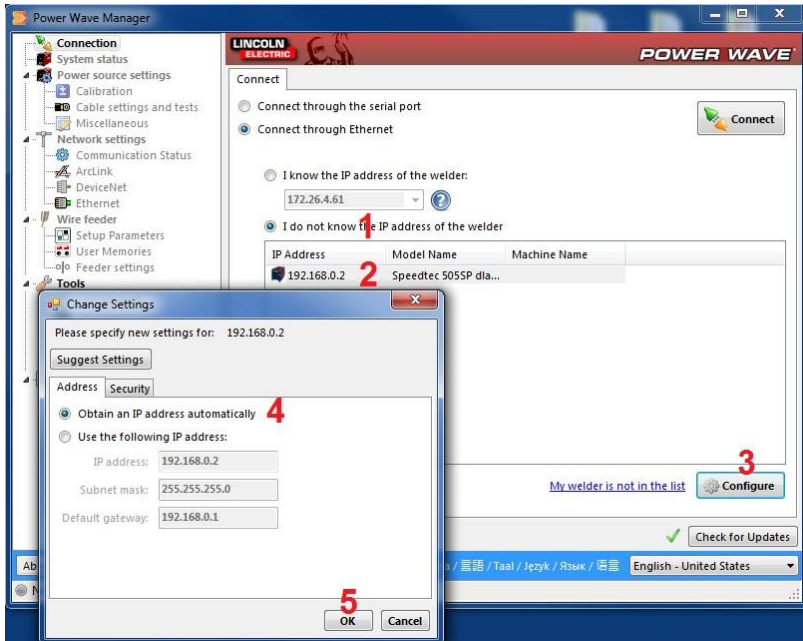
Se o LACI estiver ligado a uma rede que esteja equipada com um servidor DHCP, é necessário definir uma configuração adequada do LACI e do PC.



Consulte o guia sobre como alterar as definições TCP/IP para *Obter um endereço IP automaticamente* no sistema operativo do seu PC disponível na ajuda do sistema ou na Internet. Para comutar o LACI para “Obter um endereço IP automaticamente” use primeiro Ligação Directa

(consulte Capítulo a) para alterar a configuração do LACI.

- ligue ao LACI por Ligação Directa
- execute o software Power Wave Manager no seu PC (disponível em www.powerwavesoftware.com)
- Passo 1: escolha "I do not know the IP address of the welder" (Não conheço o endereço IP do soldador)
- Passo 2: clique na linha com o IP Address (Endereço IP) do LACI e o Model Name (Nome do Modelo)
- Passo 3: clique no botão "Configure" (Configurar)
- Passo 4: escolha "Obtain an IP address automatically" (Obter um endereço IP automaticamente)
- Passo 5: clique no botão "OK"
- Confirme as novas definições clicando em "Yes" (Sim). A máquina é reiniciada
- Ligue o LACI ao Router de rede.



Instruções de montagem

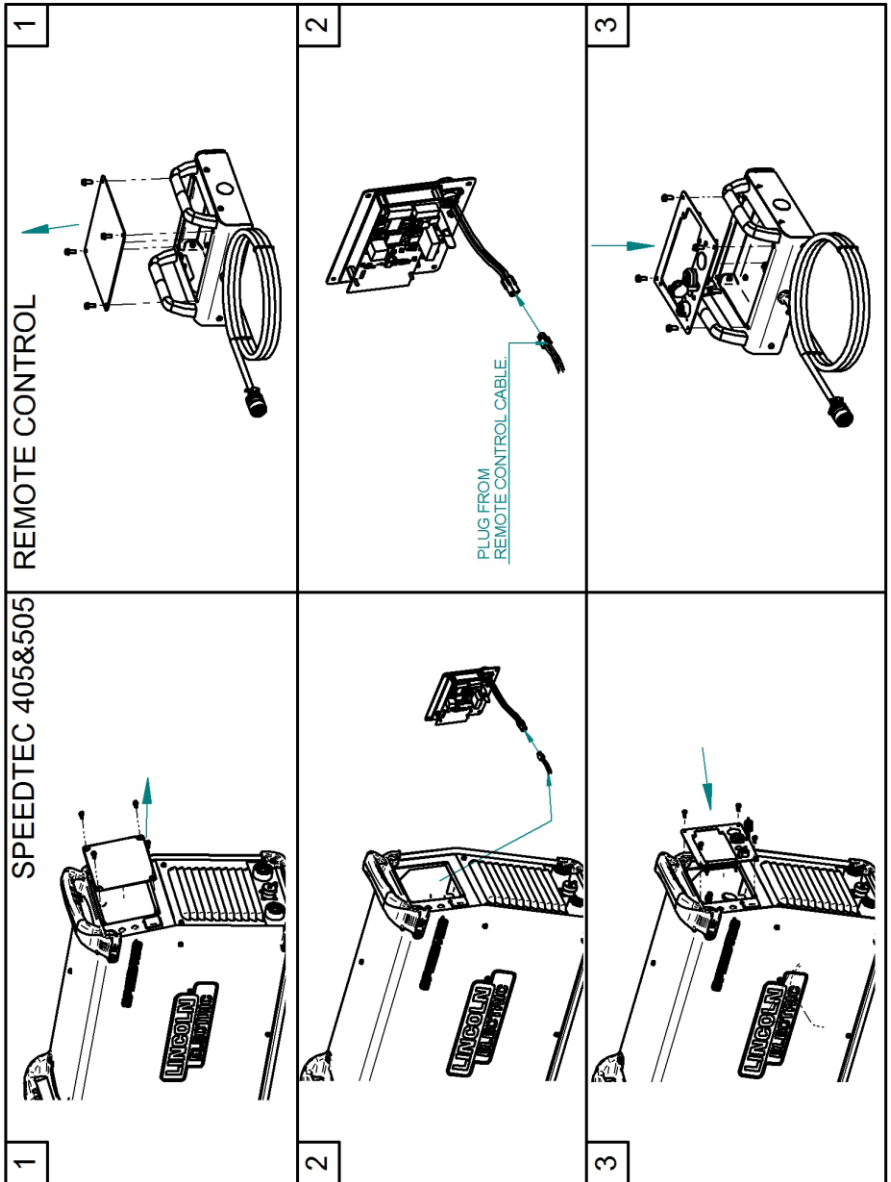
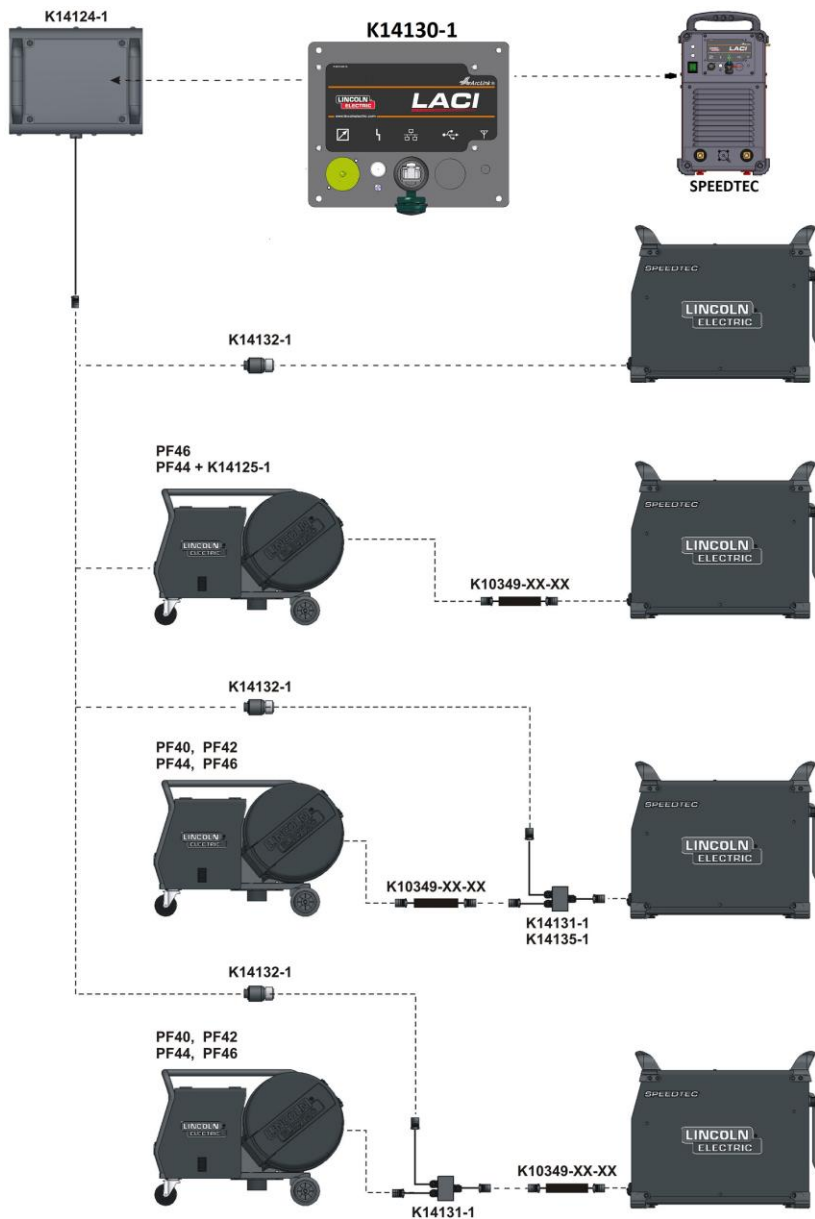


Diagrama de ligação



Português



O equipamento eléctrico não pode ser deitado fora juntamente com o lixo doméstico! Nos termos da Directiva Europeia 2012/19/CE relativa aos resíduos de equipamentos eléctricos e electrónicos (REEE) e respectiva implementação em conformidade com as legislações nacionais, o equipamento eléctrico em fim de vida útil, tem de ser recolhido separadamente e entregue em instalações de reciclagem para este efeito. Como proprietário do equipamento, deve informar-se sobre os sistemas de recolha aprovados junto do nosso representante local. Ao cumprir esta Directiva Europeia, está a proteger o ambiente e a saúde humana!

Lista De Peças Sobressalentes

12/05

Leitura de instruções de lista de peças sobressalentes

- Não utilizar esta lista para participar de uma máquina se o seu número de código não estiver na lista. Contacte o Departamento Lincoln Electric Serviço para qualquer número de códigos não listados.
- Use a ilustração de página e de montagem da tabela abaixo para determinar a parte onde está localizado o seu código de máquina.
- Utilize apenas as peças marcando o "X" na coluna sob o número da posição na chamada para a montagem página (# indicam uma mudança nesta impressão).

Primeiro, leia as instruções de leitura da Lista de Peças acima, depois dirija-se ao Manual de "Peças Sobressalentes" fornecido com a máquina, que contém uma referência cruzada entre código da peça e a foto-descritiva.

Esquema Eléctrico

Dirija-se ao Manual de "Peças Sobressalentes", fornecido com a máquina.

Acessórios sugeridos

K14124-1	Caixa do comando remoto (PENDENTE).
K14132-1	Adaptador de 5 PINOS/12 PINOS.
K14131-1	Kit conector ArcLink® "T"