

IM3063
03/2016
REV01

LACI Production Monitoring Module

BRUKSANVISNING



LINCOLN[®]
ELECTRIC

Lincoln Electric Bester Sp. z o.o.
ul. Jana III Sobieskiego 19A, 58-263 Bielawa, Poland
www.lincolnelectric.eu

Samsvarserklæring



Lincoln Electric Europe

Bekrefter at modulen:

Lincoln ArcLink Communication Interface K14130-1

er i samsvar med følgende direktivene:

2014/35/EU , 2014/30/EU

og er konstruert i samsvar med følgende standarder:

EN 60974-1:2012; EN 60974-10:2014

A handwritten signature in black ink, consisting of several overlapping, stylized strokes that form a cursive-like name.

20.04.2016

Piotr Spytek
Operations Director

Lincoln Electric Bester Sp. z o.o., ul. Jana III Sobieskiego 19A, 58-263 Bielawa, Poland

07/11

TAKK! For at du har valgt et KVALITETSPRODUKT fra Lincoln Electric.

- Kontroller emballasjen og produktet for feil eller skader. Eventuelle feil eller transportskader må umiddelbart rapporteres dit du har kjøpt din maskin.
- Fyll ut identifikasjonsinformasjonen til utstyret i tabellen under for fremtidig referanse. På merkeskiltet finner du modellnavn, kode- og serienummer.

Modellnavn:	
.....	
Kode- og serienummer:	
.....
Kjøpsdato og -sted:	
.....

NORSK INNHOLDSFORTEGNELSE







Sikkerhetsregler.....	3
Monteringsinstruksjoner.....	11
Koblingsdiagram.....	12
WEEE.....	13
Deleliste.....	13
Elektrisk skjema.....	13
Foreslått tilbehør.....	13



ADVARSEL

Dette utstyret skal kun brukes av kvalifisert personell. Forsikre deg om at all installasjon, bruk, vedlikehold og reparasjon bare utføres av kvalifisert personell. Les og forstå bruksanvisningen før utstyret tas i bruk. Hvis bruksanvisningen ikke følges, kan dette resultere i alvorlig personskade, død eller skade på utstyret. Les og forstå de følgende forklaringene av advarselssymboler. Lincoln Electric er ikke ansvarlig for skader som er forårsaket av feil installasjon, dårlig vedlikehold eller unormal bruk.

	<p>ADVARSEL: Dette symbolet indikerer at bruksanvisningen må følges for å unngå alvorlige personskader, død eller skade på utstyret. Beskytt deg selv og andre mot alvorlig personskade eller død.</p>
	<p>LES OG FORSTÅ BRUKSANVISNINGEN: Les og forstå bruksanvisningen før utstyret tas i bruk. Buesveising kan være farlig. Hvis bruksanvisningen ikke følges, kan dette resultere i alvorlig personskade, død eller skade på utstyret.</p>
	<p>ELEKTRISK STØT KAN DREPE: Sveiseutstyr genererer høye spenninger. Ikke berør elektroden, arbeidsklemmen eller tilkoblede arbeidsstykker når dette utstyret er på. Isoler deg fra elektroden, arbeidsklemmen og tilkoblede arbeidsstykker.</p>
	<p>ELEKTRISK UTSTYR: Slå alltid av strømmen med bryteren ved sikringsboksen før det skal utføres arbeid på sveisemaskinen. Jording av dette utstyret skal skje iht. lokale elektrisitetsforskrifter.</p>
	<p>ELEKTRISK UTSTYR: Undersøk jevnlig strømforsyningen, elektroden og kabler til arbeidsklemmer. Hvis det er skader på isolasjonen til kablet, skal den skiftes ut umiddelbart. For å unngå risikoen for utilsiktet lysbuetenning må du ikke plassere elektrodeholderen direkte på sveisebordet eller på noe annet underlag som er i kontakt med arbeidsklemmen.</p>
	<p>ELEKTRISKE OG MAGNETISKE FELTER KAN VÆRE FARLIGE: Elektrisk strøm som går gjennom en leder forårsaker elektromagnetiske felter (EMF). EMF kan forstyrre enkelte pacemakere. Sveisere som har pacemakere, skal rådføre seg med lege før de bruker dette utstyret.</p>
	<p>CE-SAMSVAR: Dette produktet er i samsvar med EU-direktiver.</p>

 <p>Optical radiation emission Category 2 (EN 12198)</p>	<p>KUNSTIG OPTISK STRÅLING: I henhold til kravene i direktiv 2006/25/EF og standarden EN 12198, er utstyret i kategori 2. Det er påkrevd å bruke personlig verneutstyr (PVU) som har filter med beskyttelsesklasse opp til maksimum 15, som er påkrevd i henhold til standarden EN169.</p>
	<p>RØYK OG GASS KAN VÆRE FARLIG: Ved sveising kan det dannes helsefarlig røyk og gass. Unngå å puste inn denne røyken og gassen. Bruk god ventilasjon og/eller punktavsug for å holde røyken og gassen borte fra pustesonen.</p>
	<p>BUESTRALER KAN BRENNE: Bruk beskyttelsesskjerm med riktig filter og beskyttelsesplater for å beskytte øynene mot gnister og buestråling når du sveiser eller observerer. Bruk egnede klær laget av slitesterkt flammebestandig materiale for å beskytte både din egen hud og andres. Beskytt annet personell i nærheten med egnet flammesikker skjerming og varsle dem om at de ikke må se på buen eller eksponere seg selv for buen.</p>
	<p>GNISTER FRA SVEISINGEN KAN FORÅRSAKE BRANN ELLER EKSPLOSJON: Fjern brannfarlige gjenstander fra sveiseområdet og sørg for å ha et brannslukningsapparat lett tilgjengelig. Det kan fort skje at det kommer gnister fra sveisingen og varme materialer fra sveiseprosessen gjennom små sprekker og åpninger til nærliggende områder. Ikke utfør sveisearbeid på tanker, tønner, containere eller annet materiell før du har iverksatt passende tiltak for å sikre at det ikke kommer brennbar eller giftig damp. Ikke bruk dette utstyret hvis det finnes brennbar gass, damp eller flytende brennbar materiale i nærheten.</p>
	<p>SVEISEDE MATERIALER KAN GI BRANNSKADE: Sveising genererer høy temperatur. Varme materialer og overflater kan gi alvorlige brannskader. Bruk egnet verktøy og hansker når du skal arbeide med varmt materiale.</p>
	<p>SIKKERHETSMERKE: Dette utstyret er egnet for å levere strøm til sveising som utføres på steder med økt fare for elektrisk støt.</p>

Produsenten forbeholder seg retten til å utføre endringer og/eller forbedringer av designen uten samtidig å måtte oppgradere bruksanvisningen.

Instruksjoner for installasjon og bruk

Generell beskrivelse

Modulen Lincoln ArcLink Communication Interface (LACI) er designet for å koble din sveiestrømkilde til datamaskinen eller nettverket.

Ved å bruke Power Wave® Manager lar LACI deg konfigurere og administrere en rekke innstillinger og konfigurasjonsalternativer innenfor hele Lincoln Electric Speedtecs serie med sveisekraftkilder.

LACI gjør det også mulig å anvende den nyeste teknologien som CheckPoint™ og Production Monitoring™.

Les hele dette avsnittet før maskinen installeres eller tas i bruk.

Betjeningsbrytere og funksjoner



1. Kontakt for fjernkontroll:
2. Status-lysdiode:
3. Ethernet-kontakt:

Standard TCP/IP-innstillinger for LACI-kortet

LACI er utstyrt med et Ethernet-kommunikasjonsgrensesnitt.

Standard fabrikkinnstillinger for LACI	
DHCP	off
IP-adresse	192.168.0.2
Nettverksmaske	255.255.255.0
Standard gateway	192.168.0.1

Standard LACI-innstillinger er beregnet på direkte kommunikasjon hvor IP-adressen til datamaskinen er angitt i området 192.168.0.[3...254]

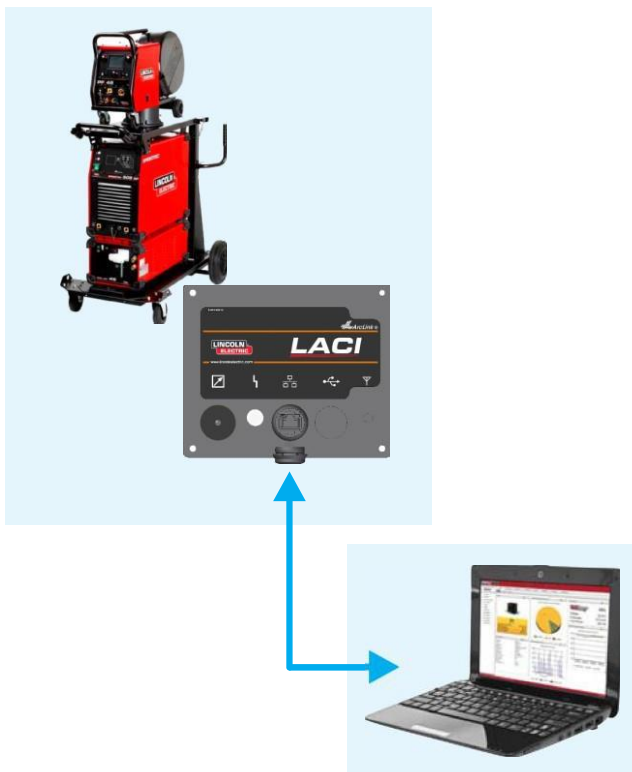
Last ned programvaren Power Wave Manager fra www.powerwavesoftware.com under *Power Wave® Utilities* for å endre standardkonfigurasjon for LACI.

LACI med datamaskintilkobling

I henhold til netverksinfrastrukturen kan vi skille mellom to forskjellige tilkoblingstyper:

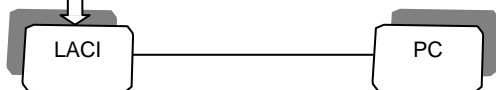
- a) Direktekobling
- b) Lokalt nettverk
 - i) med statiske IP-adresser
 - ii) med dynamiske IP-adresser (DHCP-server, f.eks. ruter)

Direktekobling



Det enkleste eksemplet hvor LACI er koblet til en datamaskin ved hjelp av én vanlig Ethernet-kabel.

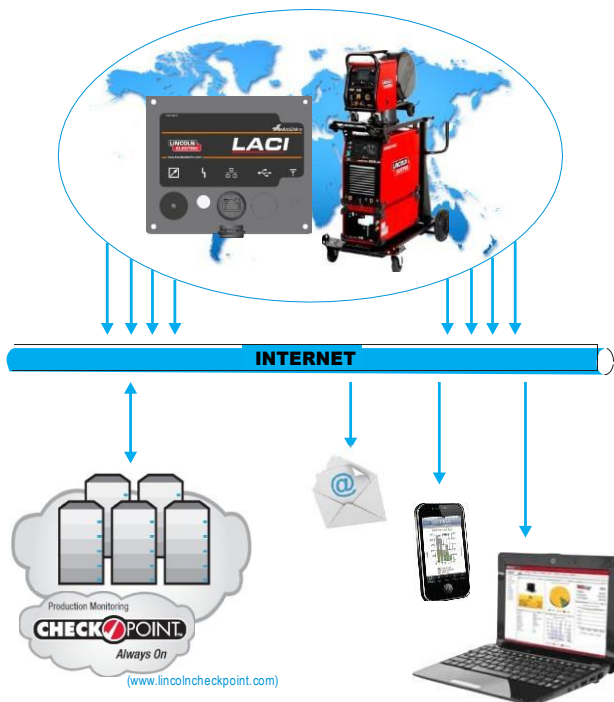
Standard fabrikkinnstillinger for LACI	
DHCP	off
IP-adresse	192.168.0.2
Nettverksmaske	255.255.255.0
Standard gateway	192.168.0.1



Nettverksinnstillinger for datamaskinen	
DHCP	off
IP-adresse	192.168.0.3
Nettverksmaske	255.255.255.0
Standard gateway	192.168.0.1

Bruk nettverksinnstillingene over for din datamaskin. Se veiledningen for hvordan du endrer TCP/IP-innstillinger (*IP-adresse*) i operativsystemet til din datamaskin. Den finner du i systemhjelpen eller på internett.

Lokalt nettverk

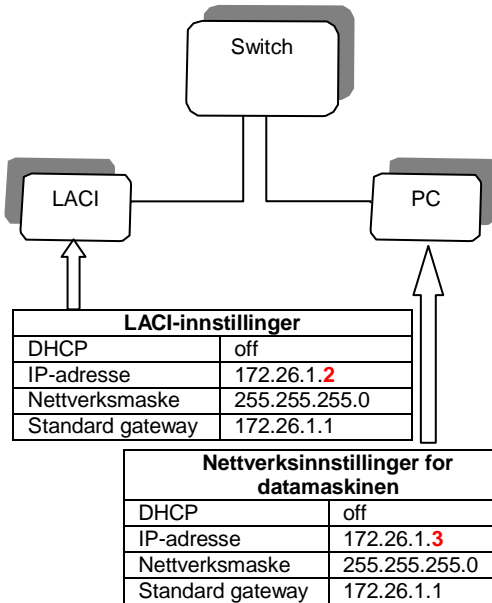


Statiske IP-adresser

Når LACI er koblet til nettverket som er utstyrt med en hub eller svitsj (ingen DHCP-server), må du angi riktig IP-adresse fra det aktuelle nettverksmaskeområdet til LACI og datamaskinen.

Example:

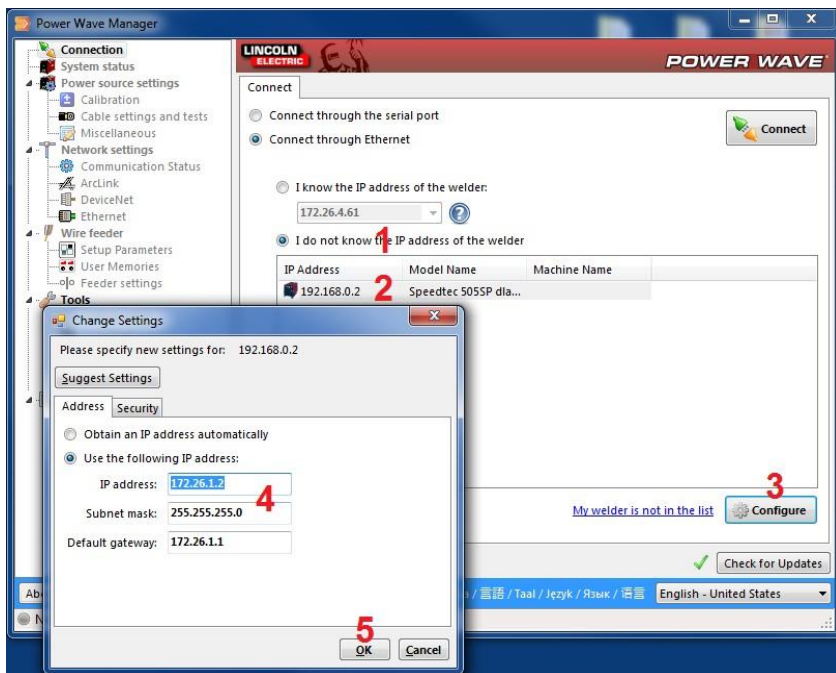
Ingen DHCP-server i nettverket	
DHCP	Off
IP-adresseområde	172.26.1.[2..255]
Nettverksmaske	255.255.255.0
Standard gateway	172.26.1.1



Se veiledningen for hvordan du endrer TCP/IP-innstillinger (*IP-adresse*) i operativsystemet til din datamaskin. Den finner du i systemhjelpen eller på internett.

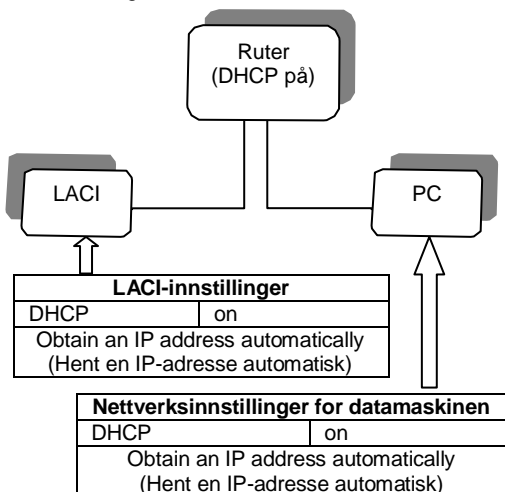
For å endre LACI IP-adressen må du først bruke direktekobling (se kapittel a) for å endre LACI-konfigurasjonen.

- koble til LACI ved hjelp av direktekobling
- kjør programmet Power Wave Manager på datamaskinen (tilgjengelig på www.powerwavesoftware.com)
- Trinn 1: Velg "I do not know the IP address of the welder" (Jeg vet ikke IP-adressen til sveiseapparatet)
- Trinn 2: Klikk på raden med LACI IP-adressen og modellnavnet
- Trinn 3: Klikk på knappen "Configure" (Konfigurer)
- Trinn 4: Endre IP-adresse, nettverksmaske, standard gateway
- Trinn 5: Klikk på "OK"
- Bekreft nye innstillinger ved å klikke på "Yes" (Ja). Maskinen starter på nytt.
- Koble LACI til nettverkssvitsjen.



Dynamiske IP-adresser (DHCP-server, f.eks. ruter)

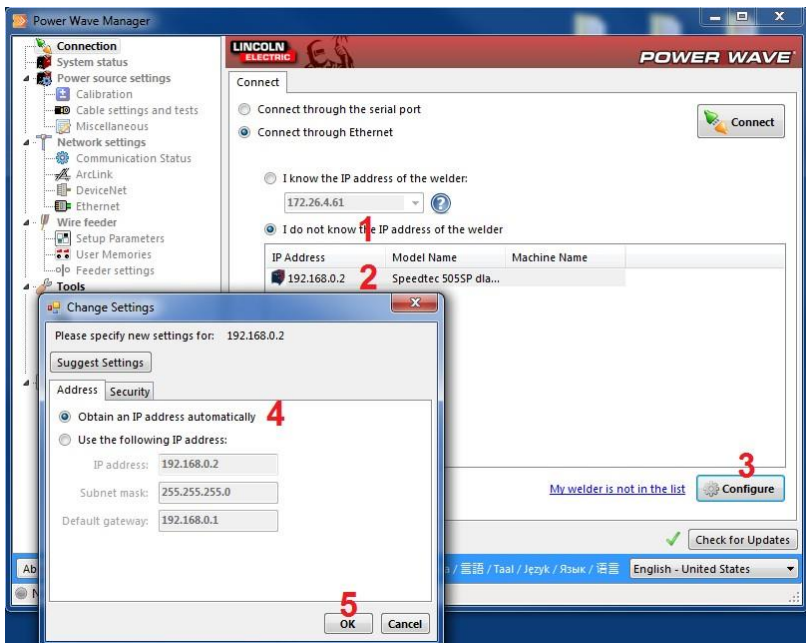
Når LACI er koblet til nettverket som er utstyrt med en DHCP-server, må du angi riktig konfigurasjon for LACI og datamaskinen.



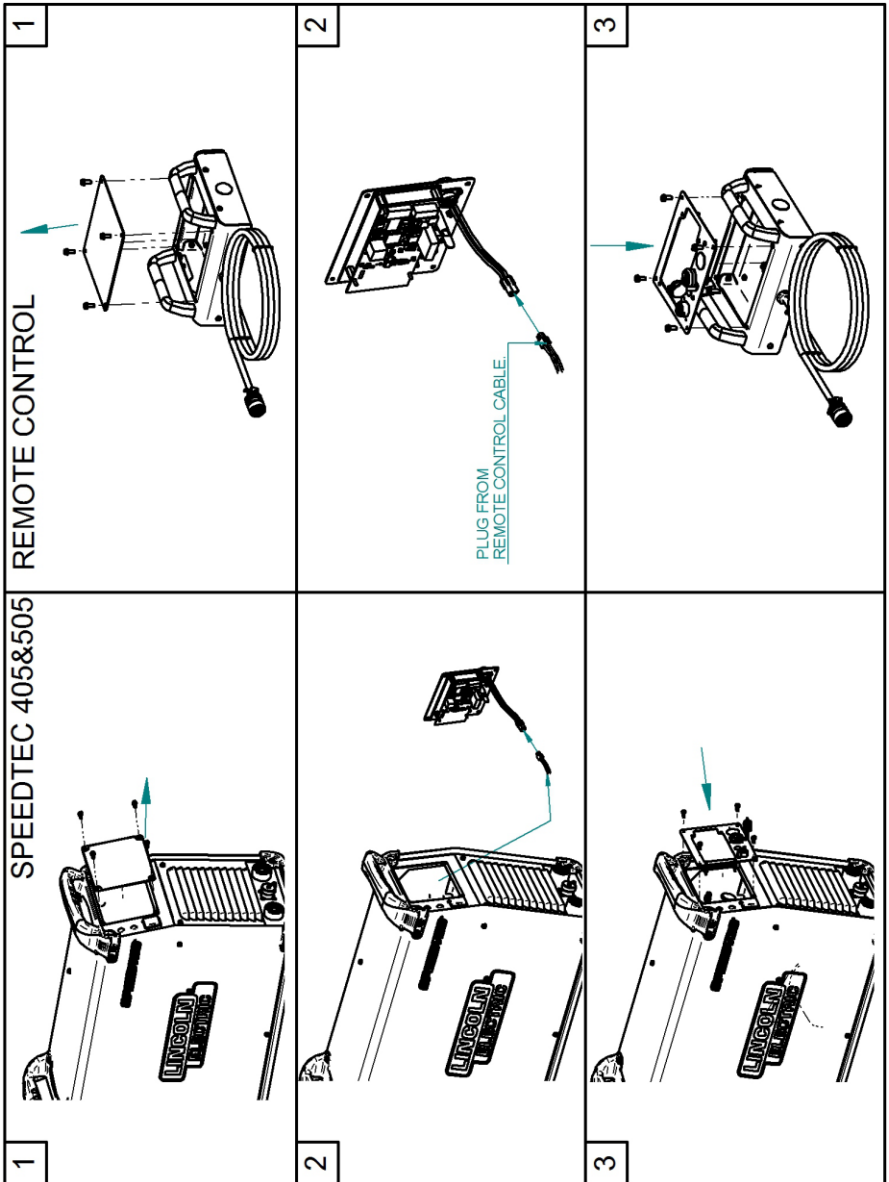
Se veiledningen for hvordan du endrer TCP/IP-innstillingen til *Obtain an IP address automatically* (Hent en IP-adresse automatisk) i operativsystemet til din datamaskin. Den finner du i systemhjelpen eller på internett.

For å endre LACI til "Obtain an IP address automatically" (Hent en IP-adresse automatisk) må du først bruke direktekobling (se kapittel a) for å endre LACI-konfigurasjonen.

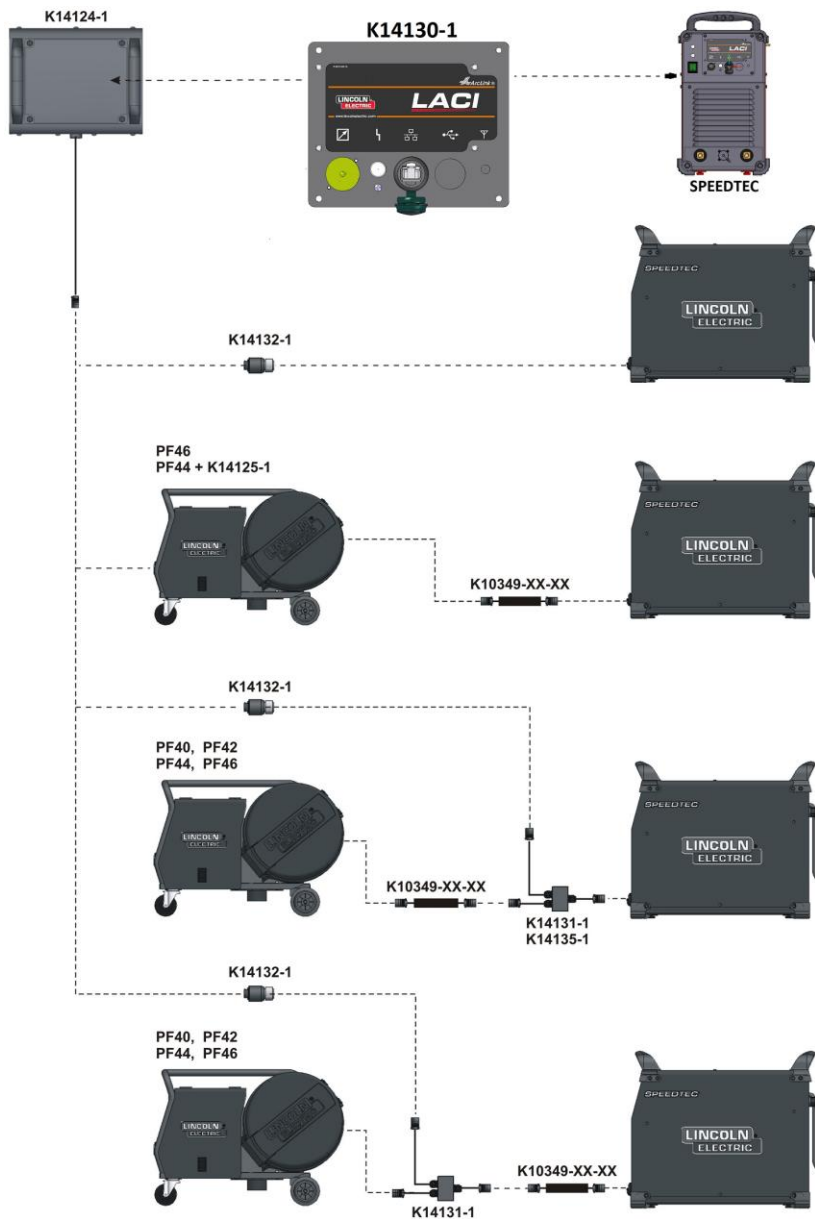
- koble til LACI ved hjelp av direktekobling
- kjør programmet Power Wave Manager på datamaskinen (tilgjengelig på www.powerwavesoftware.com)
- Trinn 1: Velg "I do not know the IP address of the welder" (Jeg vet ikke IP-adressen til sveiseapparatet)
- Trinn 2: Klikk på raden med LACI IP-adressen og modellnavnet
- Trinn 3: Klikk på knappen "Configure" (Konfigurer)
- Trinn 4: Velg "Obtain an IP address automatically" (Hent en IP-adresse automatisk)
- Trinn 5: Klikk på "OK"
- Bekreft nye innstillinger ved å klikke på "Yes" (Ja). Maskinen starter på nytt.
- Koble LACI til nettverksruter.



Monteringsinstruksjoner



Koblingsdiagram



Norsk



Kast ikke elektriske artikler sammen med vanlig husholdningsavfall.

I følge EU-direktiv 2012/19/EF om avfall fra elektrisk og elektronisk utstyr (WEEE) og implementering i samsvar med nasjonal lovgivning, må elektrisk utstyr som har nådd slutten av sin levetid samles inn separat og returneres til et miljøvennlig gjenvinningsanlegg. Vår lokale representant vil gi deg, som eier av utstyret, informasjon om godkjente innsamlingsystemer.

Ved å følge EU-direktivet bidrar du til å bevare naturen og menneskers helse.

Deleliste

12/05

Instruksjon for deleliste

- Ikke bruk denne delelisten hvis kodennummeret for maskinen ikke står på listen. Kontakt Lincoln Electric Serviceavd. for maskiner med code utenfor listen.
- Bruk sprengskissen og pos. nr. på siden for monteringsinstruksjoner nedenfor for å finne de riktige delene til din maskin.
- Bruk kun de delene som er merket med "X" i den kolonnen som det henvises til på siden for monteringsinstruksjoner (# indikerer endring).

Les først instruksjonen for delelisten over, referer deretter til delelisten som følger maskinen, som har bilder og bestillings nr.

Elektrisk skjema

Vis til reservedelsmanualen som følger maskinen.

Foreslått tilbehør

K14124-1	Etui til fjernkontroll (PENDANT).
K14132-1	5-PIN/12-PIN adapter.
K14131-1	ArcLink® "T"-tilkoblingssett.