

IM3063
03/2016
REV01

LACI Production Monitoring Module

MANUEL D'UTILISATION



LINCOLN[®]
ELECTRIC

Lincoln Electric Bester Sp. z o.o.
ul. Jana III Sobieskiego 19A, 58-263 Bielawa, Poland
www.lincolnelectric.eu

Déclaration de conformité



Lincoln Electric Europe

Déclare que le Module :

Lincoln ArcLink Communication Interface (LACI) K14130-1

est conforme aux directives suivantes :

2014/35/EU , 2014/30/EU

et qu'il a été conçu en conformité avec les normes :

EN 60974-1:2012; EN 60974-10:2014

A handwritten signature in black ink, appearing to be 'Piotr Spytek', written over a light grey circular stamp.

20.04.2016

Piotr Spytek
Operations Director

Lincoln Electric Bester Sp. z o.o., ul. Jana III Sobieskiego 19A, 58-263 Bielawa, Poland

07/11

MERCI ! D'avoir choisi la QUALITÉ des produits Lincoln Electric.

- Vérifier que ni l'équipement, ni son emballage, ne sont endommagés. Toute réclamation pour matériel endommagé doit être immédiatement notifiée au revendeur.
- Noter ci-dessous toutes les informations nécessaires à l'identification de l'équipement. Le nom du modèle ainsi que les références et numéros de série figurent sur la plaque signalétique du produit.

Nom du modèle :

.....

Référence et numéro de série :

..... |

Date et Lieu d'achat :

..... |

INDEX FRANÇAIS







Sécurité	3
Instructions de montage	11
Schéma de raccordement.....	12
DEEE	13
Pièces de Rechange.....	13
Schéma Electrique	13
Accessoires suggérés.....	13



AVERTISSEMENT

Cet appareil doit être utilisé par du personnel qualifié. Veiller à ce que toutes les procédures d'installation, d'utilisation, d'entretien et de réparation ne soient effectuées que par une personne qualifiée. Il est nécessaire de lire et de comprendre ce manuel avant d'utiliser cet appareil. Le non-respect des consignes figurant dans ce manuel peut conduire à une détérioration de l'appareil ou à des dommages corporels qui peuvent être graves voire mortels. Il est nécessaire de lire et de comprendre les explications relatives aux symboles de sécurité figurant ci-dessous. Lincoln Electric décline toute responsabilité en cas de détérioration due à une installation incorrecte, à un manque d'entretien ou à une utilisation anormale.

	<p>AVERTISSEMENT : Ce symbole indique que les consignes doivent être respectées pour éviter tout risque de blessure grave, voire mortelle, ou de détérioration de cet appareil. L'utilisateur doit assurer sa propre protection et celle d'autrui vis-à-vis des risques de blessures graves ou mortelles.</p>
	<p>LIRE ET COMPRENDRE LES INSTRUCTIONS : Lire et comprendre le contenu de ce manuel avant d'utiliser cet appareil. Le soudage à l'arc peut être dangereux. Le non-respect des consignes figurant dans ce manuel peut conduire à une détérioration de l'appareil ou à des blessures graves, voire mortelles.</p>
	<p>UNE ÉLECTROCUTION PEUT ÊTRE MORTELLE : Les appareils de soudage génèrent de la haute tension. Ne jamais toucher l'électrode, la pince de masse ou les pièces à souder raccordées lorsque cet appareil est sous tension. L'utilisateur doit s'isoler de ces éléments.</p>
	<p>APPAREILS À ALIMENTATION ÉLECTRIQUE : Couper l'alimentation du poste à l'aide du disjoncteur du coffret à fusibles avant toute intervention sur cet appareil. Relier cet appareil à la terre conformément à la réglementation locale en vigueur.</p>
	<p>APPAREILS À ALIMENTATION ÉLECTRIQUE : Vérifier régulièrement l'état des câbles d'alimentation, de soudage et de masse. En cas de détérioration de l'isolant, remplacer le câble immédiatement. Ne pas poser le porte-électrode directement sur la table de soudage ou sur toute autre surface en contact avec la pince de masse afin d'éviter tout risque d'allumage accidentel d'un arc.</p>
	<p>LES CHAMPS ÉLECTRIQUES ET MAGNÉTIQUES PEUVENT ÊTRE DANGEREUX : Tout courant électrique circulant dans un conducteur génère des champs électriques et magnétiques (EMF). Ceux-ci peuvent produire des interférences avec certains stimulateurs cardiaques. Il est donc recommandé aux soudeurs porteurs d'un stimulateur cardiaque de consulter leur médecin avant d'utiliser cet appareil.</p>
	<p>CONFORMITÉ CE : Cet appareil est conforme aux Directives Européennes.</p>

 <p>Optical radiation emission Category 2 (EN 12198)</p>	<p>RAYONNEMENT OPTIQUE ARTIFICIEL : Conformément aux exigences de la directive 2006/25/CE et de la norme EN 12198, cet équipement est classé en catégorie 2. Cela rend obligatoire le port d'équipements de protection individuelle (EPI) avec filtre de niveau de protection 15 maximum conformément à la norme EN169.</p>
	<p>LES FUMÉES ET LES GAZ PEUVENT ÊTRE DANGEREUX : Le soudage peut produire des fumées et des gaz dangereux pour la santé. Éviter de les respirer et utiliser une ventilation ou un système d'aspiration pour évacuer les fumées et les gaz de la zone de respiration.</p>
	<p>LES RAYONNEMENTS DE L'ARC PEUVENT BRÛLER : Pour souder ou regarder souder, utiliser un masque avec un filtre approprié pour protéger vos yeux contre les projections et les rayonnements de l'arc. Afin de protéger leur peau, le soudeur et ses aides doivent porter des vêtements appropriés fabriqués dans des matériaux robustes et ignifugés. Protéger les personnes qui se trouvent à proximité de l'arc en leur fournissant des écrans ininflammables appropriés et en les avertissant de ne pas regarder l'arc et de ne pas s'y exposer pendant le soudage.</p>
	<p>LES ÉTINCELLES PEUVENT PROVOQUER UN INCENDIE OU UNE EXPLOSION : Éloigner toute matière inflammable de la zone de soudage et s'assurer qu'un extincteur est disponible à proximité. Les étincelles et les projections peuvent aisément s'engouffrer dans les ouvertures les plus étroites telles que des fissures. Ne pas souder sur des réservoirs, fûts, containers ou matériau... avant de s'être assuré que cette opération ne produira pas de vapeurs inflammables ou toxiques. Ne jamais utiliser cet appareil de soudage dans un environnement où sont présents des gaz inflammables, des vapeurs ou liquides combustibles.</p>
	<p>LES MATÉRIAUX SOUDÉS PEUVENT PROVOQUER DES BRÛLURES : Le soudage dégage beaucoup de chaleur. Les surfaces chaudes et les matériaux dans les zones de travail peuvent être à l'origine de brûlures graves. Utiliser des gants et des pinces pour toucher ou déplacer les matériaux dans la zone de travail.</p>
	<p>SÉCURITÉ : Cet appareil est conçu pour fournir de l'énergie électrique destinée à des opérations de soudage effectuées dans des environnements présentant un risque accru d'électrocution.</p>

Le fabricant se réserve le droit d'apporter des modifications et/ou des améliorations à la conception sans qu'il soit tenu simultanément de mettre à jour le manuel d'utilisation.

Instructions d'installation et d'utilisation

Description Générale

Le module LACI (Lincoln ArcLink Communication Interface) est conçu pour connecter votre poste de soudage à votre ordinateur ou à un réseau.

Par le biais de l'application Power Wave® Manager, le module LACI vous permet de configurer et gérer une multitude de paramètres et d'options de configuration pour la gamme complète de postes de soudage Lincoln Electric Speedtec.

Le module LACI vous permet également de bénéficier de la technologie la plus récente, notamment via les fonctions CheckPoint™ et Production Monitoring™.

Lire attentivement la totalité de cette section avant d'installer ou d'utiliser l'appareil.

Commandes et caractéristiques de fonctionnement



1. Connecteur de commande à distance :
2. Voyant d'état :
3. Connecteur Ethernet :

Paramètres TCP/IP par défaut de la carte du LACI

Le module LACI est équipé d'une interface de communication Ethernet.

Paramètres d'usine par défaut du LACI	
DHCP	désactivé
Adresse IP	192.168.0.2
Masque de sous-réseau	255.255.255.0
Passerelle par défaut	192.168.0.1

Les paramètres par défaut du LACI sont conçus pour une connexion directe, dans laquelle l'adresse IP de l'ordinateur est définie dans la plage 192.168.0.[3...254]

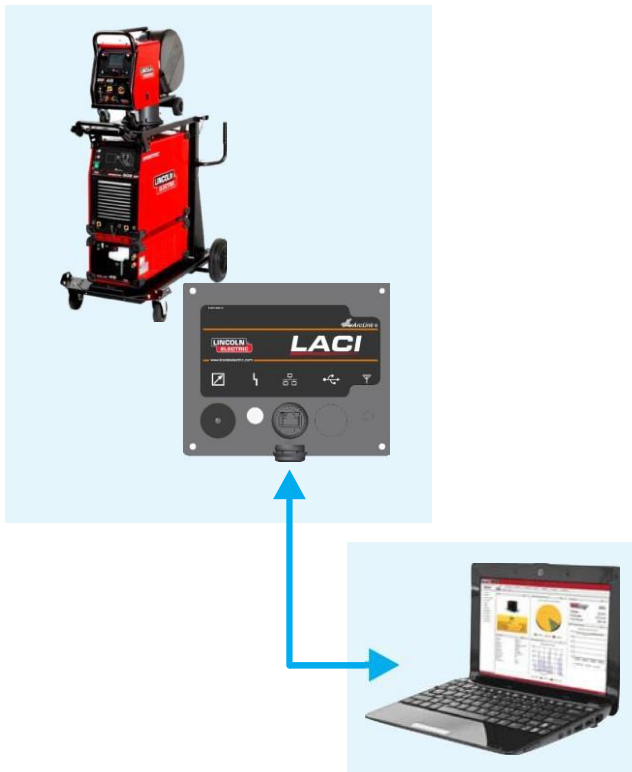
Télécharger le logiciel Power Wave Manager à partir du site www.powerwavesoftware.com, dans la rubrique *Power Wave® Utilities*, afin de modifier la configuration par défaut du LACI.

Connexion d'un module LACI à un PC

En fonction de l'infrastructure du réseau, nous pouvons distinguer 2 types de connexion :

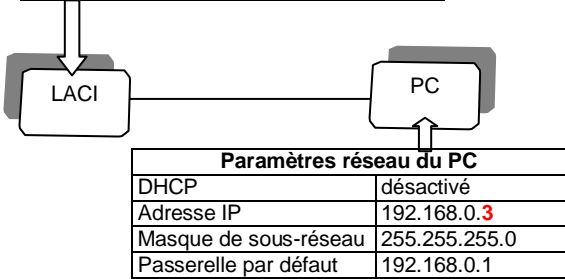
- a) Connexion directe
- b) Réseau local
 - i) avec adresses IP statiques
 - ii) avec adresses IP dynamiques (serveur DHCP, routeur par ex.)

Connexion directe



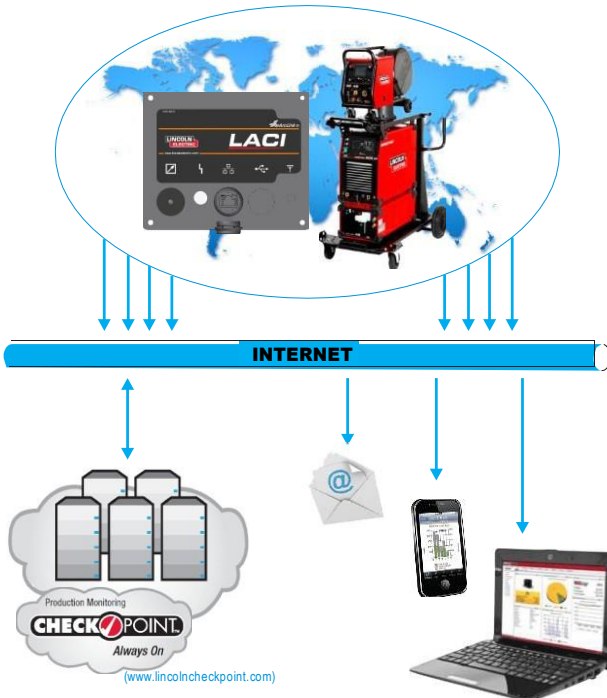
C'est la connexion la plus simple du module LACI au PC, via un câble Ethernet ordinaire.

Paramètres d'usine par défaut du LACI	
DHCP	désactivé
Adresse IP	192.168.0.2
Masque de sous-réseau	255.255.255.0
Passerelle par défaut	192.168.0.1



Utiliser les paramètres réseau du PC indiqués ci-dessus.
 Se référer à l'aide de votre PC ou à l'internet pour savoir comment modifier les paramètres TCP/IP (adresse IP) en fonction de votre système d'exploitation.

Réseau local



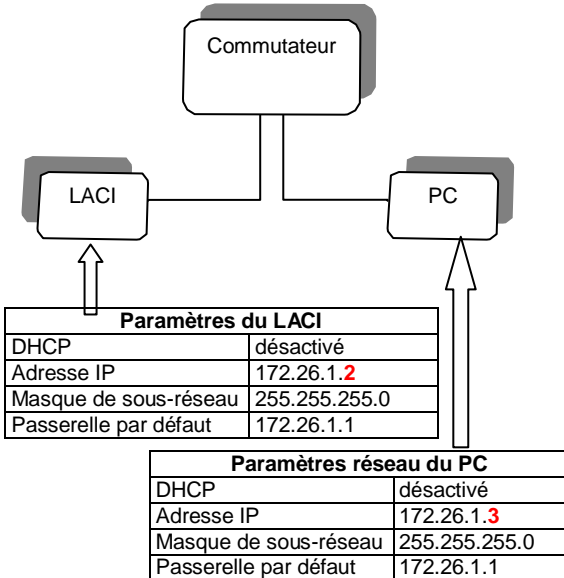
Adresses IP statiques

Quand le module LACI est connecté à un réseau équipé d'un concentrateur ou d'un commutateur (pas de serveur DHCP), il faut définir une adresse IP correcte, comprise dans la page de sous-

réseau du LACI et du PC.

Exemple :

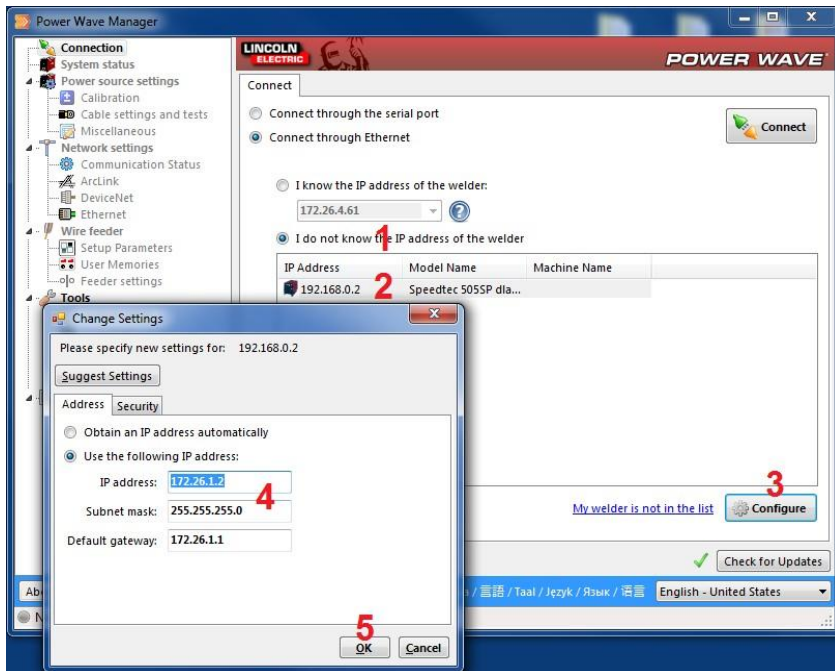
Réseau sans serveur DHCP	
DHCP	Désactivé
Plage d'adresses IP	172.26.1. [2..255]
Masque de sous-réseau	255.255.255.0
Passerelle par défaut	172.26.1.1



Se référer à l'aide de votre PC ou à l'internet pour savoir comment modifier les paramètres TCP/IP (*adresse IP*) en fonction de votre système d'exploitation.

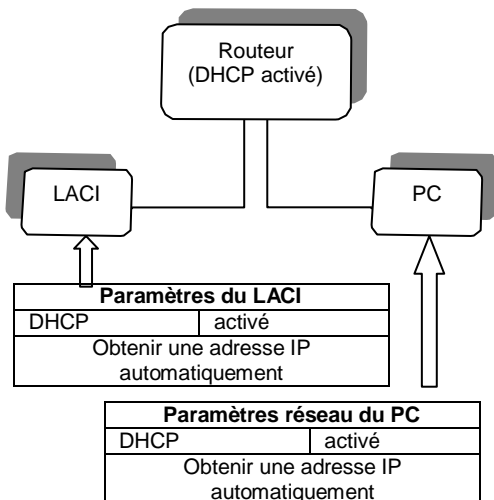
Pour modifier l'adresse IP du LACI, utiliser d'abord la Connexion directe (voir chapitre a) pour modifier la configuration du module LACI.

- se connecter au LACI par Connexion directe
- lancer le logiciel Power Wave Manager sur votre PC (disponible sur www.powerwavesoftware.com)
- Étape 1 : choisir « I do not know the IP address of the welder » (je ne connais pas l'adresse IP du poste)
- Étape 2 : cliquer sur la ligne correspondant à l'adresse IP et au modèle du LACI
- Étape 3 : cliquer sur le bouton « Configurer » (configurer)
- Étape 4 : modifier l'adresse IP, le masque de sous-réseau, la passerelle par défaut
- Étape 5 : cliquer sur le bouton « OK »
- Confirmer les nouveaux paramètres en cliquant sur « Yes » (oui). La machine redémarrera.
- Connecter le module LACI au commutateur réseau.



Adresses IP dynamiques (Serveur DHCP, Routeur par ex.)

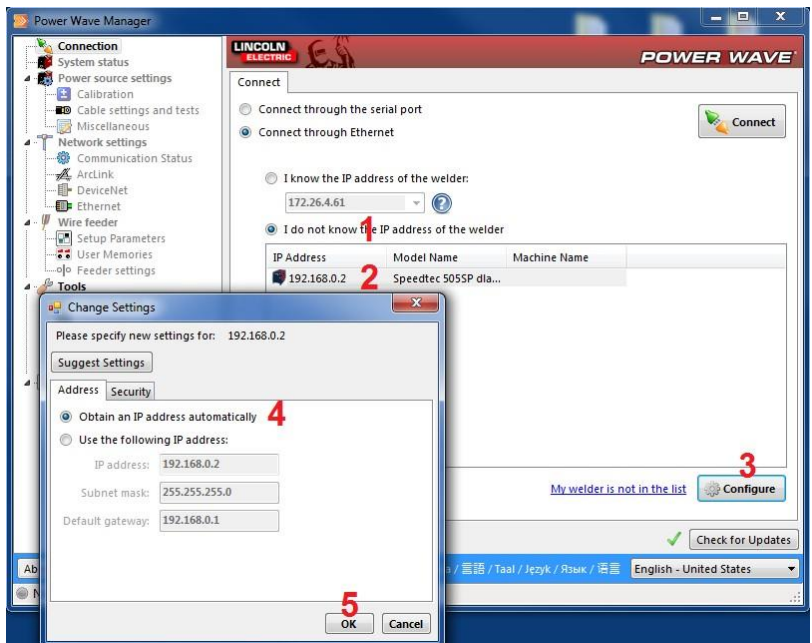
Quand le module LACI est connecté à un réseau avec serveur DHCP, il est nécessaire de configurer correctement le LACI et le PC.



Se référer à l'aide de votre PC ou à l'internet pour savoir comment modifier les paramètres TCP/IP afin d'*obtenir une adresse IP automatiquement*, en fonction de votre système d'exploitation.

Pour basculer le LACI en mode « Obtenir une adresse IP automatiquement », utiliser d'abord la Connexion directe (voir chapitre a) pour modifier la configuration du module LACI.

- Se connecter au LACI par Connexion directe
- Lancer le logiciel Power Wave Manager sur votre PC (disponible sur www.powerwavesoftware.com)
- Étape 1 : choisir « I do not know the IP address of the welder » (je ne connais pas l'adresse IP du poste)
- Étape 2 : cliquer sur la ligne correspondant à l'adresse IP et au modèle du LACI
- Étape 3 : cliquer sur le bouton « Configure » (configurer)
- Étape 4 : choisir « Obtain an IP address automatically » (Obtenir une adresse IP automatiquement)
- Étape 5 : cliquer sur le bouton « OK »
- Confirmer les nouveaux paramètres en cliquant sur « Yes » (oui). La machine redémarrera.
- Connecter le module LACI au routeur réseau.



Instructions de montage

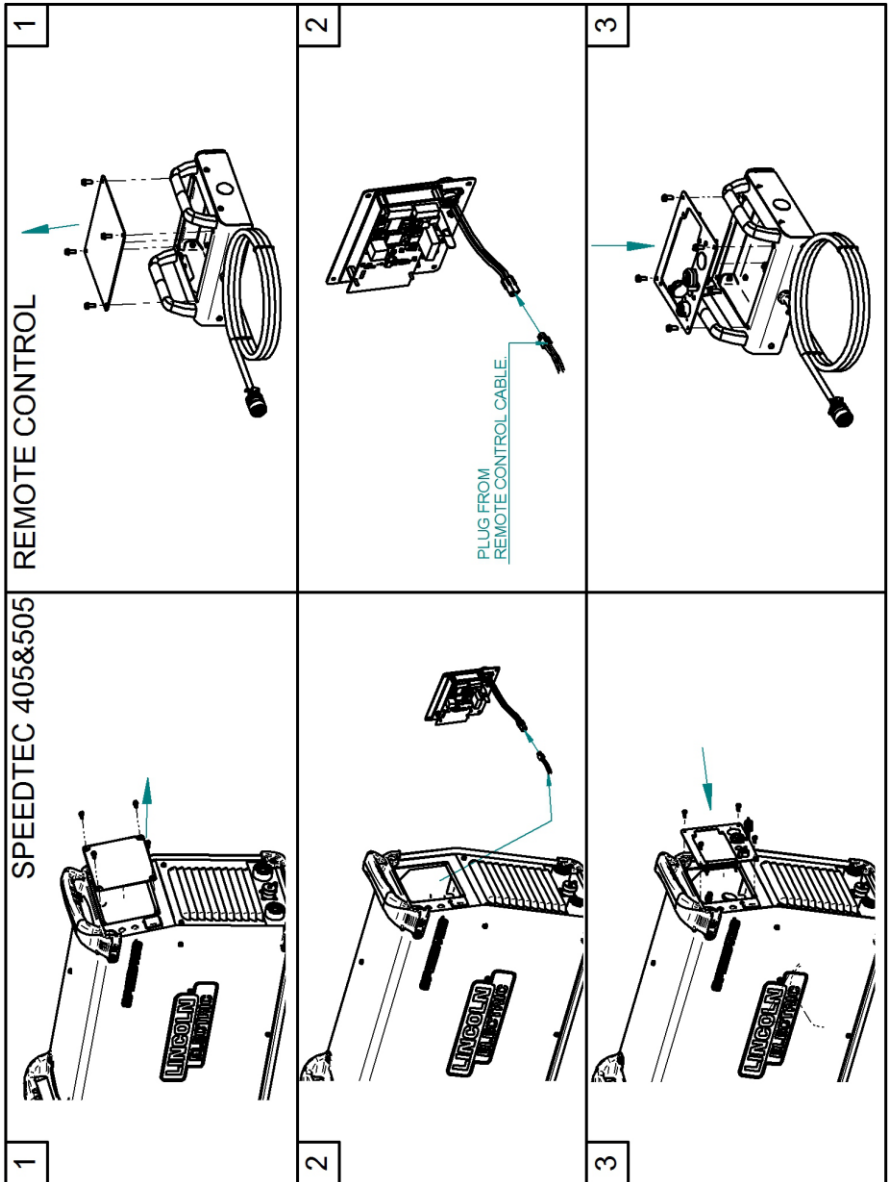
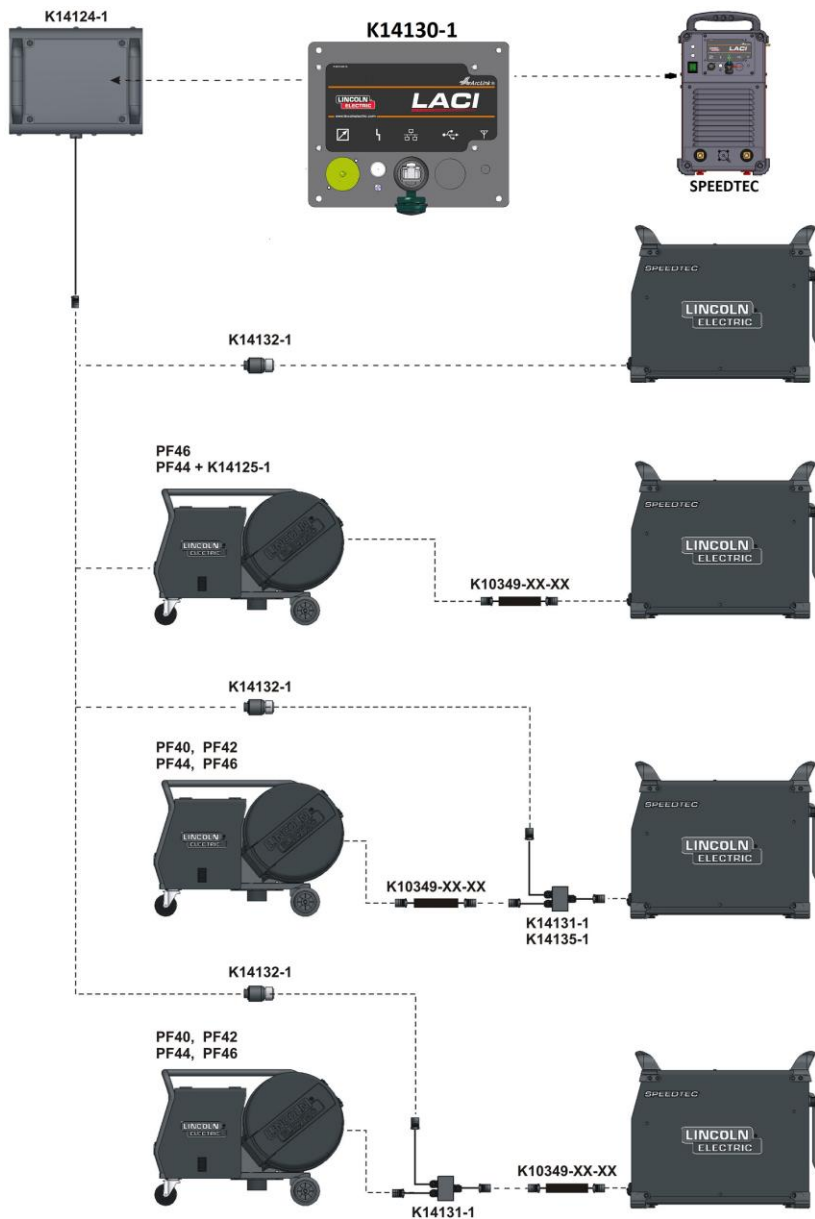


Schéma de raccordement



DEEE

07/06

Français



Ne pas jeter les appareils électriques avec les déchets ordinaires ! Conformément à la Directive Européenne 2012/19/CE relative aux Déchets d'Équipements Électriques ou Électroniques (DEEE) et à sa transposition dans la législation nationale, les appareils électriques doivent être collectés à part et recyclés dans le respect de l'environnement. Le propriétaire de l'appareil est invité à s'informer sur les systèmes de collecte approuvés auprès des représentants locaux. L'application de cette Directive Européenne permettra de protéger l'environnement et la santé !

Pièces de Rechange

12/05

Comment lire cette liste de pièces détachées

- Cette liste de pièces détachées ne vaut que pour les machines dont le numéro de code est listé ci-dessous. Dans le cas contraire, contacter le Département Pièces de Rechange.
- Utiliser la vue éclatée (assembly page) et le tableau de références des pièces ci-dessous pour déterminer l'emplacement de la pièce en fonction du numéro de code précis de la machine.
- Ne tenir compte que des pièces marquées d'un "X" dans la colonne de cette vue éclatée (# Indique un changement).

Premièrement, lire la liste de pièces de rechange ci dessous, puis se référer aux vues éclatées du manuel "pièces détachées" fourni avec la machine.

Schéma Electrique

Se référer au manuel "Pièces de rechange" fourni avec la machine.

Accessoires suggérés

K14124-1	Boitier de télécommande (SUSPENDU).
K14132-1	Adaptateur 5 broches/12 broches.
K14131-1	Kit connecteur ArcLink® en « T »