

LACI Production Monitoring Module

GEBRUIKERSHANDLEIDING



LINCOLN[®]
ELECTRIC

Lincoln Electric Bester Sp. z o.o.
ul. Jana III Sobieskiego 19A, 58-263 Bielawa, Poland
www.lincolnelectric.eu

Verklaring van overeenstemming



Lincoln Electric Europe

Verklaart dat de module

The Lincoln ArcLink Communication Interface K14130-1

voldoet aan de volgende richtlijnen:

2014/35/EU , 2014/30/EU

en is ontworpen conform de volgende normen:

EN 60974-1:2012; EN 60974-10:2014

A handwritten signature in black ink, appearing to be 'Piotr Spytek', is centered on the page.

20.04.2016

Piotr Spytek
Operations Director

Lincoln Electric Bester Sp. z o.o., ul. Jana III Sobieskiego 19A, 58-263 Bielawa, Poland

07/11

BEDANKT! Dat u hebt gekozen voor de KWALITEITSPRODUCTEN van Lincoln Electric.

- Controleer de verpakking en apparatuur op beschadiging. Claims over transportschade moeten direct aan de dealer of aan Lincoln Electric gemeld worden.
- Voor referentie in de toekomst is het verstandig hieronder de machinegegevens over te nemen. Model Naam, Code & Serienummer staan op het typeplaatje van de machine.

Modelnaam:

.....

Code en serienummer:

.....

Datum en plaats eerste aankoop:

.....

NEDERLANDSE INDEX

Veiligheid	3
Montageaanwijzingen	11
Aansluitingsschema.....	12
WEEE	13
Reserve Onderdelen.....	13
Elektrisch Schema.....	13
Aanbevolen accessoires.....	13



WAARSCHUWING

Deze apparatuur moet gebruikt worden door gekwalificeerd personeel. Zorg ervoor dat installatie, gebruik, onderhoud en reparatie alleen uitgevoerd worden door gekwalificeerd personeel. Lees deze gebruiksaanwijzing goed alvorens te lassen. Negeren van waarschuwingen en aanwijzingen uit deze gebruiksaanwijzingen kunnen leiden tot verwondingen, letsel, dood of schade aan het apparaat. Lees de volgende verklaringen bij de waarschuwingssymbolen goed door. Lincoln Electric is niet verantwoordelijk voor schade veroorzaakt door verkeerde installatie, slecht onderhoud of abnormale toepassingen.

	<p>WAARSCHUWING: Dit symbool geeft aan dat alle navolgende instructies uitgevoerd moeten worden om letsel, dood of schade aan de apparatuur te voorkomen. Bescherm uzelf en anderen tegen letsel.</p>
	<p>LEES DE INSTRUCTIES GOED: Lees deze gebruiksaanwijzing alvorens het apparaat te gebruiken. Elektrisch lassen kan gevaarlijk zijn. Het niet opvolgen van de instructies uit deze gebruiksaanwijzing kan letsel, dood of schade aan de apparatuur tot gevolg hebben.</p>
	<p>ELEKTRISCHE STROOM KAN DODELIJK ZIJN: Lasapparatuur genereert hoge spanning. Raak daarom de elektrode, werkstukkleem en aangesloten werkstuk niet aan. Isoleer uzelf van elektrode, werkstukkleem en aangesloten werkstukken.</p>
	<p>ELEKTRISCHE APPARATUUR: Schakel de voedingsspanning uit m.b.v. de schakelaar aan de zekeringkast als u aan het apparaat gaat werken. Aard het apparaat conform de nationaal (lokaal) geldende normen.</p>
	<p>ELEKTRISCHE APPARATUUR: Controleer regelmatig de aansluit-, de las- en de werkstuk kabel. Vervang kabels waarvan de isolatie beschadigd is. Leg de elektrodehouder niet op het werkstuk of een ander oppervlak dat in verbinding met de werkstukkleem staat om ongewenst ontsteken van de boog te voorkomen.</p>
	<p>ELEKTRISCHE EN MAGNETISCHE VELDEN KUNNEN GEVAARLIJK ZIJN: Elektrische stroom die door een geleider stroomt, veroorzaakt een lokaal elektrisch en magnetisch veld (EMF). EMF-velden kunnen de werking van pacemakers beïnvloeden. Personen met een pacemaker dienen hun arts te raadplegen voordat ze met lassen beginnen.</p>
	<p>CE-OVEREENSTEMMING: Dit apparaat voldoet aan de Europese richtlijnen.</p>

 <p>Optical radiation emission Category 2 (EN 12198)</p>	<p>KUNSTMATIGE OPTISCHE STRALING: Volgens de voorschriften in Richtlijn 2006/25/EG en norm EN 12198 valt de apparatuur onder categorie 2. Voor deze categorie is het verplicht om goedgekeurde Persoonlijke Beschermingsmiddelen (PBM) te gebruiken met een beschermingsgraad tot maximaal 15, zoals vereist door norm EN169.</p>
	<p>DAMPEN EN GASSEN KUNNEN GEVAARLIJK ZIJN: Bij het lassen ontstaan dampen en gassen die gevaarlijk voor de gezondheid kunnen zijn. Adem deze dampen of gassen niet in. Voorkom deze gevaren door ervoor te zorgen dat er voldoende ventilatie of een afzuigsysteem aanwezig is om dampen en gassen bij de lasser vandaan te houden.</p>
	<p>BOOGSTRALING KAN VERBRANDING VEROORZAKEN: Gebruik een lasscherms met het juiste filter en de juiste lasglazen om de ogen te beschermen tegen straling en spatten. Draag geschikte kleding van vlamvertragende materialen om de huid te beschermen. Bescherm anderen in de omgeving door afscherming van de lasboog en zeg dat men niet in de lasboog moet kijken.</p>
	<p>LASSPATTEN KUNNEN BRAND OF EXPLOSIES VEROORZAKEN: Verwijder brandbare stoffen uit de lasomgeving en houd een geschikte brandblusser paraat. Lasvonken en hete materialen die tijdens het lasproces worden gebruikt kunnen gemakkelijk door kleine scheurtjes en openingen naar naastliggende ruimtes gaan. Las niet op tanks, vaten, containers of ander materiaal totdat u de juiste stappen hebt genomen om ervoor te zorgen dat er geen brandbare stoffen zijn of giftige dampen ontstaan. Bedien deze apparatuur nooit als er brandbare gassen, dampen of vloeibare brandbare stoffen in de buurt zijn.</p>
	<p>AAN GELASTE MATERIALEN KUNT U ZICH BRANDEN: Bij het lassen ontstaat er veel warmte. Aan hete oppervlakken en materialen in het werkgebied kunt u zich lelijk branden. Gebruik handschoenen en tangen om werkstukken en materialen in de werkomgeving vast te pakken of te verplaatsen.</p>
	<p>VEILIGHEIDSMARKERING: Deze apparatuur is geschikt voor gebruik als voedingsbron voor lasstroom in omgevingen met een verhoogd risico en kans op elektrische schokken.</p>

De fabrikant behoudt zich het recht voor om veranderingen en/of verbeteringen in het ontwerp aan te brengen, zonder gelijktijdig ook de gebruikershandleiding bij te werken.

Installatie en bediening

Algemene omschrijving

De module genaamd 'Lincoln ArcLink Communication Interface' (LACI) dient om uw lasstroombron te koppelen aan een computer of netwerk.

Via het programma 'Power Wave® Manager' kunt u voor alle lasstroombronnen uit de Speedtec-productreeks van Lincoln Electric een veelheid aan instellingen en configuratieopties beheren.

LACI maakt tevens het gebruik mogelijk van de nieuwste technologie zoals CheckPoint™ en Production Monitoring™.

Lees dit hoofdstuk helemaal door voordat u het apparaat installeert of gebruikt.

Bediening en functies



1. Aansluiting afstandsbediening:
2. Status-led:
3. Ethernet-aansluiting:

Standaardinstellingen voor TCP/IP van de LACI

De LACI is voorzien van een ethernet-interface.

Fabrieksinstellingen van de LACI	
DHCP	off
IP-adres	192.168.0.2
Subnetmasker	255.255.255.0
Standaard gateway	192.168.0.1

De standaardwaarden van de LACI zijn voor een directe aansluiting, waarbij het IP-adres van de pc ligt in het gebied 192.168.0.[3...254].

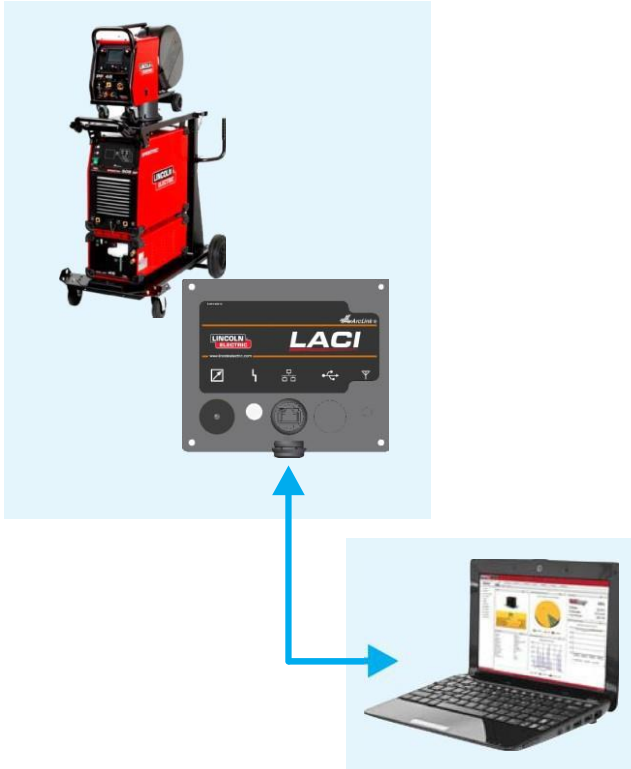
Als u het programma "Power Wave Manager" downloadt van www.powerwavesoftware.com onder *Power Wave® Utilities*, kunt u deze standaardwaarden van de LACI desgewenst aanpassen.

De LACI verbinden met een PC.

Wat betreft de netwerkinfrastructuur kunnen we onderscheid maken tussen twee verbindingwijzen:

- a) Directe aansluiting
- b) Lokaal netwerk (LAN)
 - i) met statische IP-adressen
 - ii) met dynamische IP-adressen (DHCP-server, bijv. een router)

Directe aansluiting



De eenvoudigste manier om de LACI te verbinden met een pc is via een enkele ethernetkabel.

Fabrieksinstellingen van de LACI	
DHCP	off
IP-adres	192.168.0.2
Subnetmasker	255.255.255.0
Standaard gateway	192.168.0.1

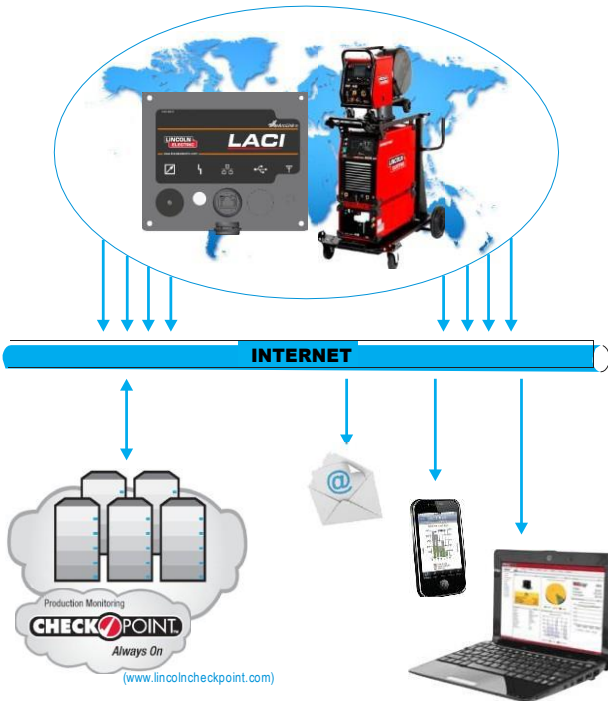


Netwerkinstellingen van pc	
DHCP	off
IP-adres	192.168.0.3
Subnetmasker	255.255.255.0
Standaard gateway	192.168.0.1

Stel de pc is als hierboven vermeld.

Informatie over het instellen van het *IP-adres* van de pc vindt in de helpinformatie van het besturingssysteem of op internet.

Lokaal netwerk (LAN)

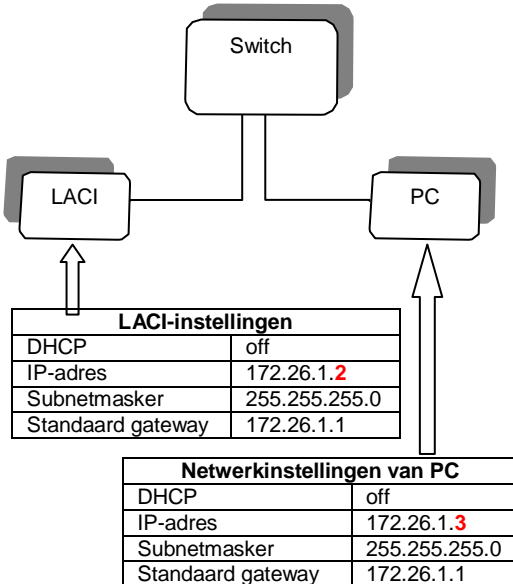


Statische IP-adressen

Als de LACI op een netwerk wordt aangesloten via een hub of switch (zonder DHCP-server) moet zowel de LACI als de pc een echt IP-adres gebruiken volgens het ingestelde subnetmasker.

Voorbeeld:

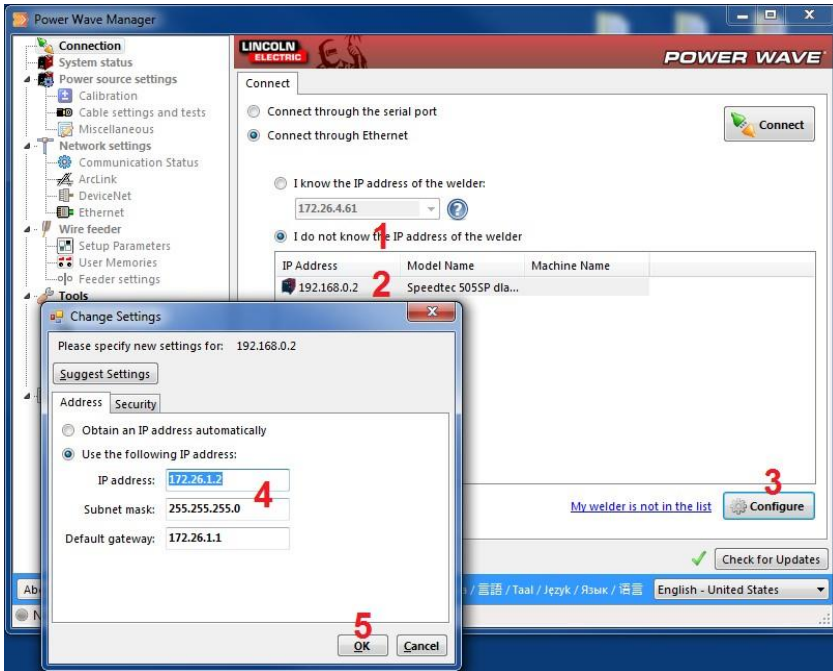
Geen DHCP-server in het netwerk	
DHCP	Off
IP-adresgebied	172.26.1.[2..255]
Subnetmasker	255.255.255.0
Standaard gateway	172.26.1.1



Informatie over het instellen van het *IP-adres* van de pc vindt in de helpinformatie van het besturingssysteem of op internet.

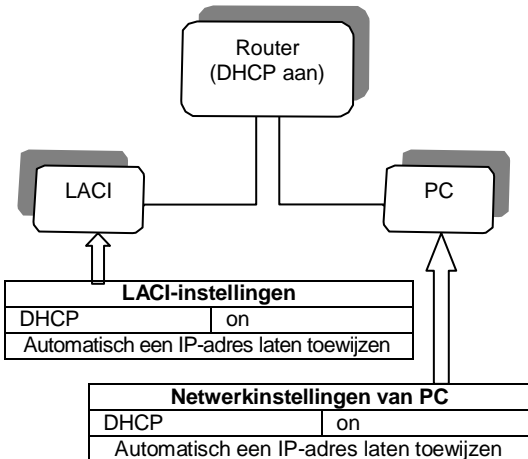
Om het IP-adres van de LACI te wijzigen, maakt u eerst een directe verbinding (zie onderdeel a hierboven).

- Verbind met de LACI, rechtstreeks via een kabel.
- Draai op de pc het programma Power Wave Manager (u kunt dat downloaden van www.powerwavesoftware.com).
- Stap 1: kies "Ik weet niet het IP-adres van de lasstroombbron".
- Stap 2: klik op de regel met het IP-adres en de modelnaam van de LACI.
- Stap 3: klik op de knop "Configureren".
- Stap 4: wijzig het IP-adres, het subnetmasker en de standaard gateway.
- Stap 5: klik op de knop "OK".
- Bevestig de nieuwe instelling door op "Ja" te klikken. De machine wordt opnieuw gestart.
- Sluit de LACI aan op de netwerk-switch.



Dynamische IP-adressen (DHCP-server, bijv. een router)

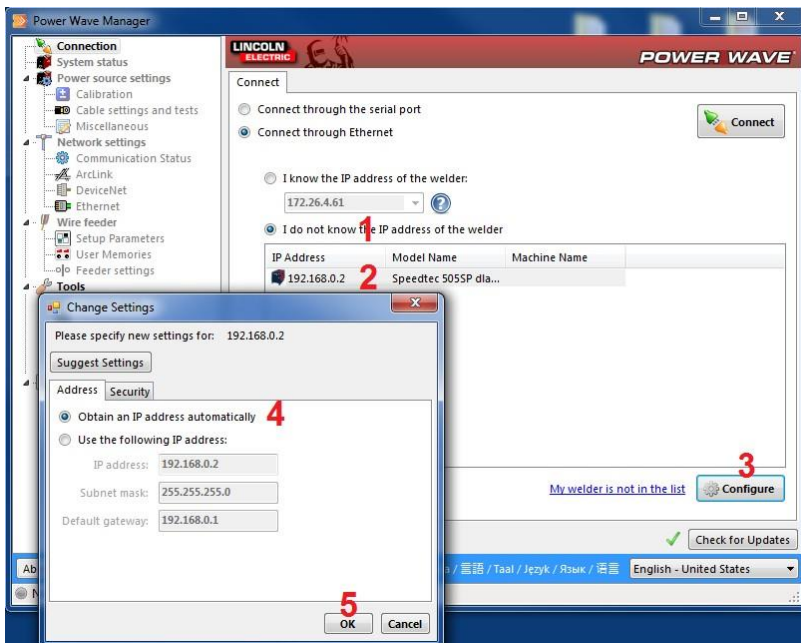
Als de LACI wordt aangesloten op een netwerk waarin een DHCP-server beschikbaar is, moet zowel de LACI als de pc daarvoor correct geconfigureerd worden.



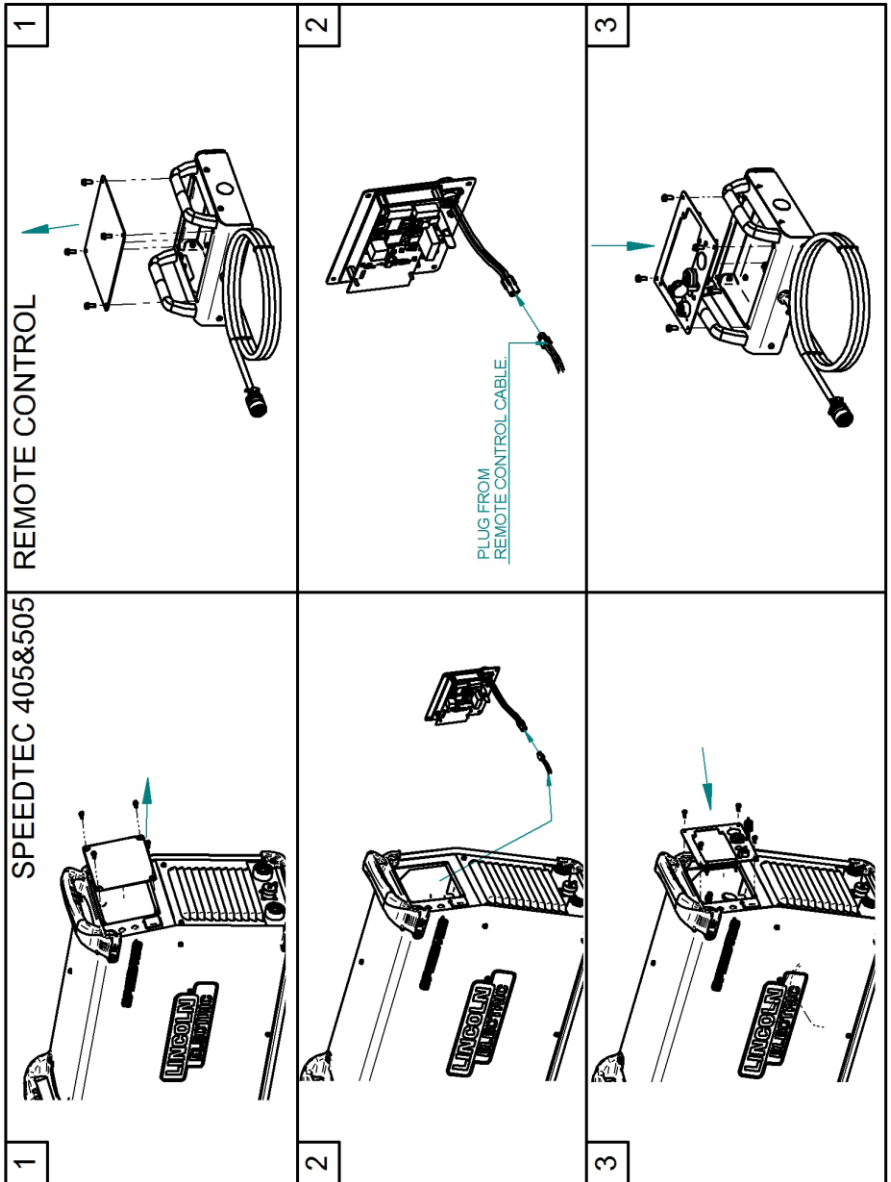
Meer informatie over het instellen van de keuze *Automatisch een IP-adres laten toewijzen* vindt u in de helpinformatie van uw besturingssysteem of op het internet.

Om de optie "Automatisch een IP-adres laten toewijzen" in te stellen, koppelt u de LACI eerst rechtstreeks met een kabel aan een pc.

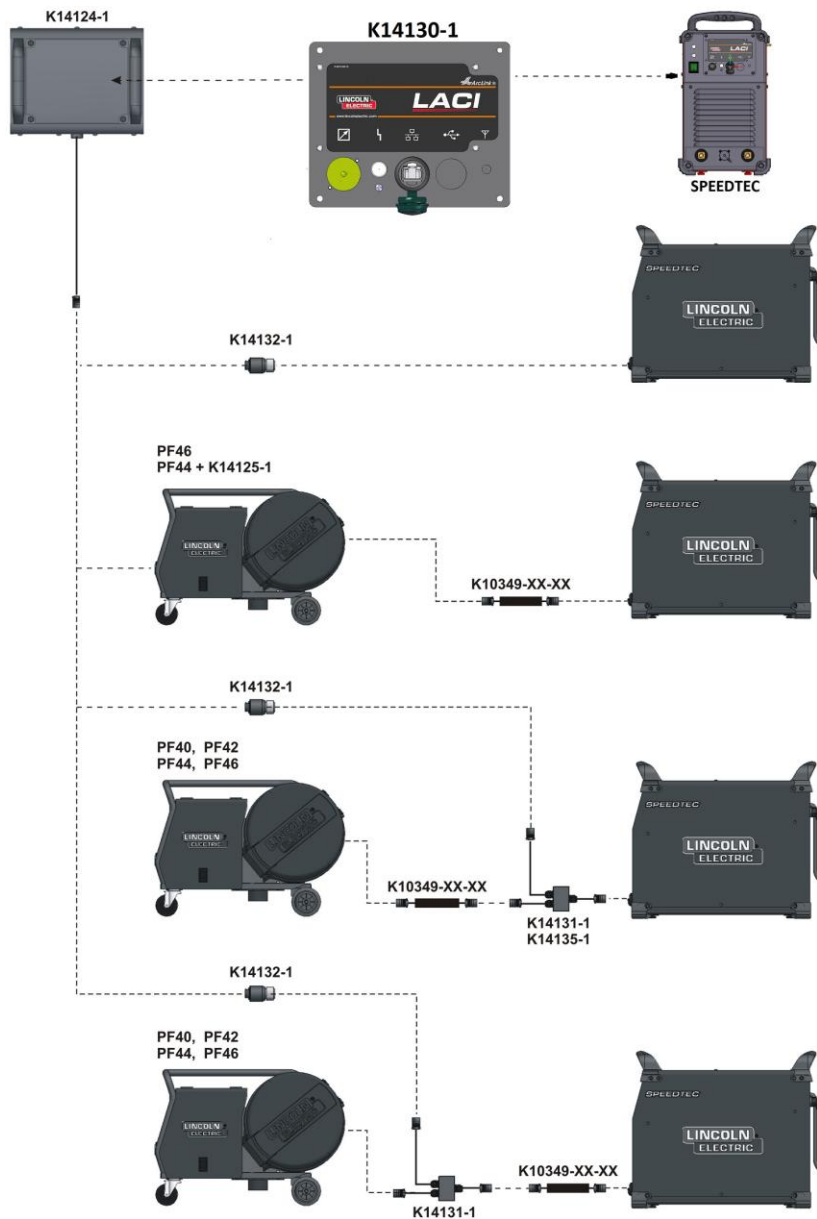
- Verbind met de LACI, rechtstreeks via een kabel.
- Draai op de pc het programma Power Wave Manager (u kunt dat downloaden van www.powerwavesoftware.com).
- Stap 1: kies "Ik weet niet het IP-adres van de lasstroombron".
- Stap 2: klik op de regel met het IP-adres en de modelnaam van de LACI.
- Stap 3: klik op de knop "Configureren".
- Stap 4: kies "Automatisch een IP-adres laten toewijzen".
- Stap 5: klik op de knop "OK".
- Bevestig de nieuwe instelling door op "Ja" te klikken. De machine wordt opnieuw gestart.
- Sluit de LACI aan op netwerk-router.



Montageaanwijzingen



Aansluitingschema



Nederlands



Gooi elektrische apparatuur nooit bij gewoon afval!

In overeenstemming met de Europese Richtlijn 2012/19/EC met betrekking tot Afval van Elektrische en Elektronische Apparatuur (AEEA) en de uitvoering daarvan in overeenstemming met nationaal recht moet elektrische apparatuur waarvan de levensduur ten einde loopt, apart worden verzameld en worden ingeleverd bij een recyclebedrijf, dat in overeenstemming met de milieuwetgeving opereert.

Als eigenaar van de apparatuur moet u informatie inwinnen over goedgekeurde verzamelssystemen van onze vertegenwoordiger ter plaatse.

Door het toepassen van deze Europese Richtlijn beschermt u het milieu en ieders gezondheid!

Reserve Onderdelen

07/09

Leesinstructie Onderdelenlijst

- Gebruik deze onderdelenlijst niet voor machines waarvan de code niet in deze lijst voorkomt. Neem contact op met de dichtstbijzijnde Lincoln dealer wanneer het code nummer niet vermeld is.
- Gebruik de afbeelding van de assembly page en de tabel daaronder om de juiste onderdelen te selecteren in combinatie met de gebruikte code.
- Gebruik alleen de onderdelen die met een "X" gemerkt zijn in de kolom onder het model type op de assembly page (# betekent een wijziging in het drukwerk).

Lees eerst de instructie hierboven, refereer vervolgens aan de onderdelenlijst zoals geleverd bij de machine. Deze lijst is voorzien van een explosietekening met onderdeel referentie.

Elektrisch Schema

Zie ook de onderdelenlijst zoals geleverd bij de machine.

Aanbevolen accessoires

K14124-1	Behuizing van afstandsbediening (PENDANT)
K14132-1	5-PENS/12-PENS adapter.
K14131-1	ArcLink® "T"-connectorset.