

IM2069
07/2015
REV00

VIKING™ 4C™3350 - SERIES ITSESTÄÄN TUMMENEVAT KYPÄRÄT

4,50X5,25 VAKIO VAIHTOSUOJALASI

KÄYTTÖOHJE



FINNISH



PIIRROKSET VOIVAT VAIHDELLA

LINCOLN®
ELECTRIC

LINCOLN ELECTRIC EUROPE S.L.
c/o Balmes, 89 - 8^o 2^a, 08008 Barcelona, Spain
www.lincolnelectric.eu

Vaatimustenmukaisuusilmoitus



Lincoln Electric Europe

Vakuuttaa, että:

Viking 3350-series

täyttävät seuraavien direktiivien vaatimukset:

89/686 EWG

ja on suunniteltu seuraavien standardien mukaan:

EN 379, EN 166, EN 175



30. kesäkuuta 2015

Pietro Terranova

Accessories Product Manager EMEA

Lincoln Electric Europe S.L, c/o Balmes, 89 – 8^o 2^a, 08008 Barcelona, Spain

12/05

ONNITTELUT! Lincoln Electric-laatutuotteen valinnasta.

- Tarkista pakkaus ja tuotteet vaurioiden varalta. Vaateet mahdollisista kuljetusvaurioista on ilmoitettava välittömästi jälleenmyyjälle.
- Täytä vastaisen varalle alla oleva lomake laitteen tunnistusta varten. Mallin, koodin ja sarjanumeron voit löytää konekilvestä.

Mallinimi:

Koodi ja sarjanumero:

Päiväys ja ostopaikka:

SISÄLLYSLUETTELO

Turvallisuus	1
Valmistelu ja käyttöohjeet	2
Tietoa kypärästä	3
Tekniset tiedot	4
Käyttöohjeet.....	5
Patruunan käyttö/Ominaisuudet	6
Merkintä.....	7
Kypärän hoito ja huolto.....	8
Tummennussäätimen asetukset.....	8
Patruunan ja suojalasin vaihto	9
Vianetsintäopas	10
WEEE	11
Varaosaluettelo.....	11
Takuuehdot.....	11
Varaosat	12
Lisävarusteet	12



VAROITUS

Tätä laitetta saa käyttää vain koulutuksen saanut henkilökunta. Varmista, että asennus, käyttö, huolto ja korjaus tapahtuvat koulutettujen henkilöiden toimesta. Lue ja ymmärrä tämä käyttöohje ennen koneen käyttöä. Tämän käyttöohjeen ohjeiden noudattamatta jättäminen voi aiheuttaa vakavia henkilövahinkoja, kuoleman, tai laitteen rikkoutumisen. Lue ja ymmärrä seuraavat varoitussymbolien selitykset. Lincoln Electric ei ole vastuullinen vahingoista, jotka aiheutuvat virheellisestä asennuksesta, väärästä ylläpidosta tai epänormaalista käytöstä.

	<p>VAROITUS: Tämä symboli tarkoittaa, että ohjeita on noudatettava vakavien henkilövahinkojen, kuoleman tai laitevahinkojen välttämiseksi. Suojaa itsesi ja muut vahinkojen ja kuoleman varalta.</p>
	<p>LUE JA YMMÄRRÄ OHJEET: Lue ja ymmärrä tämä käyttöohje ennen laitteen käyttöä. Kaarihitsaus voi olla vaarallista. Tämän käyttöohjeen ohjeiden noudattamatta jättäminen voi aiheuttaa vakavia henkilövahinkoja, kuoleman tai laitevahinkoja.</p>
	<p>SÄHKÖISKU VOI TAPPAA: Hitsauslaite kehittää korkean jännitteen. Älä koske puikkoon tai maattopuristimeen, tai työkappaleeseen kun laite on käynnissä. Eristä itsesi puikosta, elektrodista ja maattopuristimesta ja työkappaleesta.</p>
	<p>SÄHKÖLAITE: Ennen kuin korjaat tai huollat laitetta, irrota se verkosta. Maadoita laite paikallisten määräysten mukaan.</p>
	<p>SÄHKÖLAITE: Tarkista syöttökaapeli, elektrodi ja hitsauskaapelit säännöllisesti. Mikäli havaitset eristevikoja, vaihda kaapelit välittömästi. Älä aseta puikonpidintä suoraan hitsauspöydälle, tai muuhun paikkaan, joka on kosketuksessa maattopuristimeen, valokaaren välttämiseksi.</p>
	<p>SÄHKÖ- JA MAGNEETTIKENTÄT VOIVAT OLLA VAARALLISIA: Sähkövirran kulkiessa johtimen läpi, muodostuu sähkö-, ja magneettikenttiä (EMF). EMF-kentät voivat häiritä sydämentahdistimia ja henkilön, jolla on sydämentahdistin, pitää neuvotella ensin lääkäriänsä kanssa ennen laitteen käyttöä.</p>
	<p>CE-YHTEENSOPIVUUS: Tämä laite täyttää EU:n direktiivien vaatimukset.</p>

 <p>Optical radiation emission Category 2 (EN 12198)</p>	<p>KEINOTEKOINEN OPTINEN SÄTEILY: EU direktiivin 2006/25 ja EN 12198-standardin vaatimusten mukaisesti, laite kuuluu luokkaan 2. Sen vuoksi on käytettävä EN169-standardin vaatimuksenmukaista henkilökohtaista suojainta, jonka tummuusaste on enintään 15.</p>
	<p>KAASUT JA HUURUT VOIVAT OLLA VAARALLISIA: Hitsaus tuottaa terveydelle haitallisia kaasuja ja huuruja. Vältä hengittämästä näitä kaasua ja huuruja. Näiden haittojen välttämiseksi on huolehdittava riittävästä tuuletuksesta tai savunpoistosta, jotta kaasut ja huurut eivät joudu hengitysilmaan.</p>
	<p>KAAREN SÄTEILY VOI POLTTAA: Käytä hitsatessasi tai katsellessasi hitsaamista suojalaseja, joissa on riittävä suodatus ja, jotka suojaavat silmät kipinöiltä ja säteiltä. Käytä sopivaa tulenkestävää materiaalista valmistettua vaatetusta suojataksesi itsesi ja avustajasi ihoa palamasta. Suojaa muu henkilökunta sopivalla ei-palavalla suojalla ja varoita heitä katsomasta kaareen ja altistumasta kaarisäteilylle.</p>
	<p>HITSAUS KIPINÄT VOIVAT AIHEUTTAA TULIPALON TAI RAJÄHDYKSEN: Siirrä kaikki palonarat materiaalit hitsausalueelta ja pidä sammutin käsiillä. Roiskeet voivat lentää pienistä aukoista lähialueelle. Älä hitsaa säiliöitä, tynnyreitä tms., ennen kuin on varmistettu, ettei ilmassa ole tulenarkoja tai myrkyllisiä kaasuja. Älä koskaan käytä laitetta, jos huoneessa on syttyviä kaasuja, höyryjä tai nesteitä.</p>
	<p>HITSATUT KAPPALEET VOIVAT POLTTAA: Hitsaus tuottaa paljon lämpöä. Kuumat pinnat ja työalueella olevat materiaalit voivat aiheuttaa vakavia palovammoja. Käytä hanskoja ja pihtejä siirtäessäsi tai koskettaessasi työkalua.</p>
	<p>TURVAMERKKI: Tämä laite soveltuu hitsausvirtälähteeksi ympäristöön, jossa on lisääntynyt sähköiskun vaara.</p>

Valmistelu ja käyttöohjeet

Yleistä

3350 SERIES- hitsauskypärät antavat riittävän suojan silmille hitsauksen aikana. Ne suojaavat pysyvästi UV- ja IR-säteilyltä ja kipinöiltä, ei vain kirkaana vaan myös tummennettuina.

- 3350 SERIES -kypärien tummennusaste on määritetty siten, että se suojaaa silmiäsi hitsauskaaren aiheuttamalta vammalta.
- Älä katso suoraan hitsauskaareen. Kaaren säteet ovat erittäin vaarallisia. Ne aiheuttavat tuskallisen sarveis- ja sidekalvontulehduksen ja peruuttamattomia muutoksia pupilliin.
- 3350 SERIES -hitsauskypärien ansiosta voit tarkastella hitsauskaarta erittäin tarkasti. Sinun ei tarvitse nostaa sitä ylös ja laskea alas hitsauksen aikana. Molemmat kätesi ovat vapaat ja koska kypärä on kevyt, se vähentää väsymistä ja voit säästää selvästi aikaa.

VAROITUS

Asenna akku ennen ensimmäistä käyttöä.

Kun valokaari syttyy, suodatit tummuu automaattisesti.

Ennen hitsausta

- Tarkista, että suojalasi ja suojalasin kehys ovat tiukasti paikallaan.
- Valitse tarvitsemasi tummuusaste suodattimen asetukselle asianmukaisella nupilla ja tummuuden kytkimellä
- Säädä otsanauha siten, että kypärä asettuu päähäsi niin alas kuin mahdollista ja lähelle kasvojesi. Säädä kypärän kulma alaslasketussa asennossa kääntämällä päähinettä.
- Tarkista suodattimen oikea toiminta

Erityisominaisuudet

- Kypärä suojaa silmiä aina ultraviolett- ja infrapunasäteiltä, tummennusasteesta riippumatta.
- Suodattimen siirtymisaikaa tummennetusta kirkkaaseen tilaan voidaan säätää manuaalisesti. Viiveikanappulalla avautumisaika voidaan säätää nopeaksi tai hitaaksi. Säädä viiveaika ennen hitsauksen aloittamista hitsausprosessin mukaiseksi, voidaksesi suojata silmiäsi materiaalien jälkihiekun valolta. Nopeimmaksi avautumisajaksi voidaan säätää 0,1 sekunti.

Tärkeä huomautus

- Kypäriä tulee käyttää vain silmien ja kasvojen suojaamiseksi säteilyltä ja kipinöiltä.
- Lincoln Electric ei hyväksy vastuuta mikäli kypärää on käytetty muuhun tarkoitukseen tai käytetty epäasianmukaisesti. Viking-sarjan kypärät eivät sovellu laser- tai kaasuhitsaukseen.
- Kypärää ei saa missään tapauksessa asettaa kuumalle pinnalle.
- Älä koskaan avaa tai peukaloi tummennussuodatinta.
- Estä nesteen ja lian pääsy kosketuksiin suodattimen kanssa.
- Puhdista suodattimen pinta säännöllisesti.
- Pidä anturit ja aurinkokennot aina puhtaina.
- Vaihda suojalasi säännöllisesti Lincoln Electricin alkuperäisvaraosaan.



VAROITUS

- Älä poistu työskentelypaikaltasi kypärä alas laskettuna; kirkas valo saattaa aiheuttaa suodattimen odottamattoman tummenemisen.
- Kypärää ei tule koskaan käyttää aurinkolaseina ajettaessa autolla, koska se voi johtaa liikennevalojen värien väärintulkittamiseen.
- Materiaalit, jotka saattavat joutua kosketuksiin käyttäjän ihon kanssa, voivat aiheuttaa allergisia reaktioita alttiille henkilöille.
- Silmiä suurella nopeudella lentäviltä kappaleilta suojaavat silmäsuojat, joita pidetään normaalien silmälasien päällä, voivat johtaa iskuja ja aiheuttaa näin vaaraa kantajalleen.

Tietoa kypärästä

Tämä automaattisesti tummeneva hitsauskypärä tummuu automaattisesti kirkkaasta tilasta (tummuusaste DIN3,5) tummaan tilaan (tummuusaste DIN6-9 / 9-13) kun hitsauskaari syttyy.

Suodatin palaa automaattisesti kirkkaaseen tilaan kun kaari sammuu.

Säädä hitsaussovelluksesi tummuustaulukossa mainittuun tummuuteen. (katso sivu 8)

- Käyttölämpötila: -10 °C ~ 55 °C (14 °F ~ 131 °F).
- Älä käytä tai avaa automaattisesti tummenevaa suodatinta mikäli se on vaurioitunut iskusta, tärinästä tai paineesta.
- Pidä anturit ja aurinkokennot aina puhtaina. Puhdista suodatinpatruuna saippuavesiliuoksella ja pehmeällä, kostealla mutta ei märällä kankaalla.

Tämä automaattisesti tummeneva hitsauskypärä on tarkoitettu käytettäväksi GMAW-, GTAW-,
Suomi

MMAW-hitsauksessa tai plasmakaari ja paineilmahiiliikaarileikkauksessa.

Patruuna suojaa haitalliselta UV- ja IR-säteilyltä sekä tummassa että kirkkaassa tilassa.

Patruunassa on neljä anturia, jotka tunnistavat hitsauskaaresta lähtevän valon, mikä aiheuttaa lasin tummenemisen valittuun hitsaustummuuteen.

- Älä käytä liuottimia tai hankaavaa puhdistusainetta.
- Mikäli suojalasiin tulee roiskeita tai likaantuu, se on vaihdettava heti.
- Käytä vain tässä käyttöoppaassa mainittuja varaosia.
- Älä käytä kypärää ilman että ulompi tai sisempi suojalasi on asennettu kunnolla paikalleen.

Tekniset tiedot

Malli Nro.: 3350 -SARJA ADF

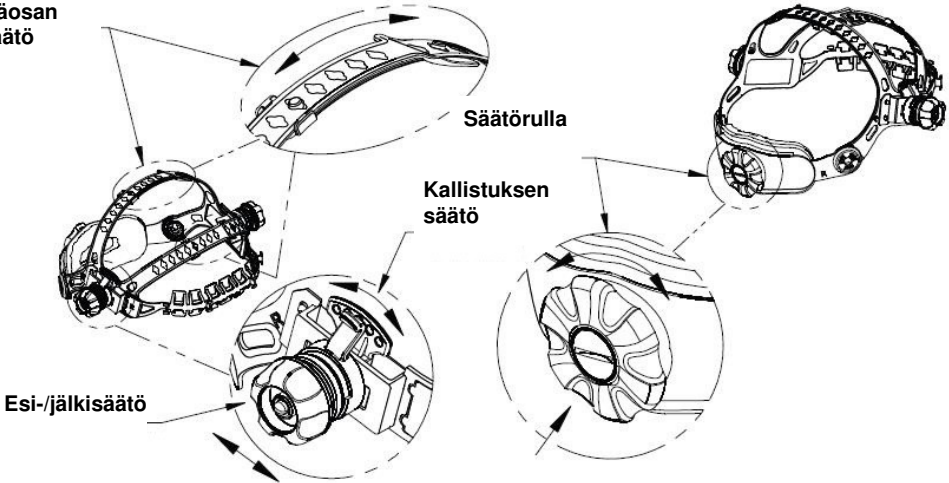
Optinen luokka	1 / 1 / 1 / 1
LCD-levyn näkyvyysala	95 x 85mm (3,74 x 3,34tuumaa)
Patruunan koko	114 x 133mm (4,50 x 5,25tuumaa.)
UV-/IR-suojaus	Suojauskerroin jopa DIN 13 kaikissa olosuhteissa
Kaaren tunnistimet	4
Kirkas tila tummuus	DIN 3,5
Säädettävät hitsaustummenukset	DIN 5 - 13
Tummuuden säätö	Valintanappi – täysi säätö
Virtalähde	Aurinkokennot -paristoilla
Alhaisen paristolatauksen varoitus	Punainen valo
Paristo	CR2450 Litium (1 vaaditaan)
Pääkytkin	Täysin automaattinen
Siirtymäaika kirkkaasta tummennettuun tilaan	0,00004 sek. (1/25,000 sek.)
Herkkyuden säätö	Säädettävä ja hionta
Siirtymäaika kirkkaasta tummennettuun tilaan	0,1 sek. (lyhyt) – 1,0 sek. (pitkä)
TIG-teho	Vaihtovirta ≥ 2 ampeeria; Tasavirta ≥ 2 ampeeria;
Käyttölämpötila	-10 °C ~ 55 °C (14 °F ~ 131 °F)
Varastointilämpötila	-20 °C ~ 70 °C (-4 °F ~ 158 °F)
Kokonaispaino	Musta 595g (20,98 Oz.) Grafiitti 602g (21,23 Oz.)
Yhteensopivuus ⁽¹⁾	EN166, EN175, EN379 CE, CSA Z94.3, ANSI Z87.1-2010

⁽¹⁾Päähine täyttää normin ANSI Z87.1 vaatimukset kun hikinauha ei ole asennettuna.

Käyttöohjeet

Päähineen säätö

Pääpinnan
yläosan
säätö



KYPÄRÄN SÄÄTÖ: PÄÄPANNAN TIUKKUUS säädetään painamalla säätörullaa ja kääntämällä nappulaa haluttuun kokoon. Tämä painike sijaitsee kypärän takana. **KYPÄRÄN SÄÄDÖT** tehdään säätämällä mukavuutta ja lukitsemalla tapit aukkoon, jotta ne lukitaan turvallisesti paikalleen.

KALLISTUS: Kallistuksen säätönappula sijaitsee kypärän oikealla puolella. Löysytä pääpinnan oikeanpuoleista kireydensäätönappia ja työnnä säätövivun yläpäätä ulospäin kunnes vivun pysäytyskieleke on ohittanut syvennykset. Käännä sen jälkeen vipua ylös- tai alaspäin haluamaasi kallistuskulmaan. Pysäytyskieleke kytkeytyy jälleen automaattisesti kun se vapautetaan ja lukitsee kypärän asentoonsa.

ETEEN- / TAAKSEPÄINSÄÄTÖ: Tällä säädetään käyttäjän kasvojen ja suojalasin välistä etäisyyttä. Tee säätö löysyttämällä ulkopuolisia kireydensäätönappuloita ja liu'uta eteen- tai taaksepäin ja kiristä uudelleen.

HUOMAA: Varmista, että molemmat puolet on säädetty samalla tavalla jotta kypärä toimisi oikein.

Patruunan käyttö/Ominaisuudet

Säädettävän tummennuksen säätö

Tummennus voidaan asettaa tummennuskertoimien 5 ja 8 sekä 9 ja 13 välille hitsausprosessin tai –sovelluksen mukaan (katso tummennuskertoimen valintakaavio sivulla 8). Tummennus säädetään asettamalla oikea tummennuskertoimen vipu oikealle asteikolle ja sen jälkeen valitaan haluttu tummennus tummennuskertoimen säätimellä. Tummennuskertoimen vipu ja tummennuksen säätönappi sijaitsevat ADF-patruunan päällä alla olevan kuvan mukaisesti.

Testi

Paina testinappulaa ja pidä sitä alas painettuna esikatsellaksesi valitsemaasi tummennuskerrointa ennen hitsaamista. Kun vapautat painikkeen esikatseluikkuna palaa automaattisesti kirkaaseen tilaan (tummennuskerroin 3,5).

Herkkydensäätönappi

Säädä valoherkkyttä kääntämällä **HERKKYYDENSÄÄTÖ** nappia vasemmalle tai oikealle alla olevan kuvan osoittamalla tavalla. Kääntämällä nappia täysin vasemmalle, **SUURI** asetukseen valitaan normaalkäyttö. Kun kypärää käytetään hyvin valoisissa olosuhteissa, tai kun lähistöllä on toinen hitsauskone, kypärän toimintaa voidaan pienemmällä asetuksella, kääntämällä nappia oikealle jolloin herkkyys vähenee. **Hionta** tila voidaan valita kääntämällä tummennuksen säätönappia vastapäivään, kunnes kuuluu napsahdus.

Hiontatila on tarkoitettu vain hiontaan, ei hitsaukseen.

Viiveen säätönappi

Tällä säätimellä suojataan hitsaajan silmiä hitsauksen jälkeisiltä voimakkailta jäännösvalon säteiltä. Viivettä voidaan muuttaa **VIIVEEN** säätönappilla tummennetusta tilasta kirkaaseen 0,1 sekunnista (**LYHYT**) 1,0 sekuntiin (**PITKÄ**). **PITKÄÄ** asetusta on suositeltavaa käyttää kun kaari on sammunut ja tilanteisiin, joissa jokin estää väliaikaisesti suodatinta havaitsemasta hitsauskaarta.

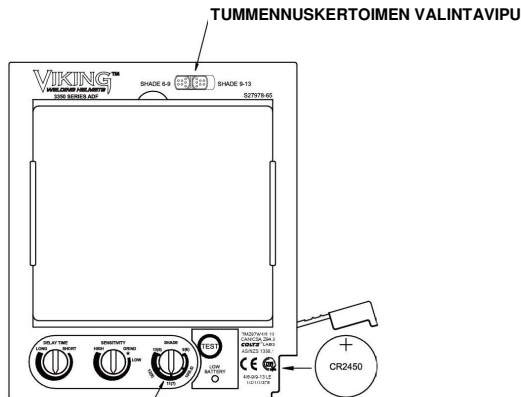
Virta

Tämä ADF-patruuna toimii vaihdettavilla paristoilla ja aurinkoenergialla.

VAROITUS

Asenna akku ennen ensimmäistä käyttöä.

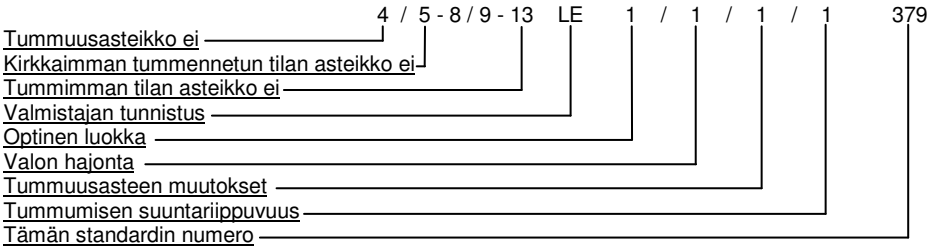
Paristot sijaitsevat ADF-patruunan alakulmassa. Vaihda paristot kun **ALHAISEN LATAUKSEN** merkkivalo syttyy. Katso tiedot tarvittavista paristoista sivulla 4 olevasta teknisten tietojen taulukosta.



Merkintä

Kypärä ja automaattisesti tummeneva suodatin on merkitty vaatimustenmukaisesti. Silmien ja kasvojen suojauksen luokitus on normien EN379, EN175, EN166 mukainen.

LINCOLN automaattisesti tummeneva hitsauskypärä 3350- SERIES



Kypärän merkintä:

"LE EN 175 B":

LE: valmistajan tunnistus

EN 175: tämän standardin numero

B: keskivoimakkaan iskuenergian kestävyys

Merkintä ulomassa suojalasissa:

"LE B":

LE: valmistajan tunnistus

B: keskivoimakkaan iskuenergian kestävyys

Merkintä sisemmässä suojalasissa:

"LE 1 B":

LE: valmistajan tunnistus

1: optinen luokka

B: keskivoimakkaan iskuenergian kestävyys

VAROITUS

Jos tarvitaan suojaa suurinopeuksisia hiukkasia vastaan äärimmäisissä lämpötiloissa, silloin valitun silmäsuojuksen pitäisi olla merkitty kirjaimella "T" heti iskukestävyuden kirjaimen jälkeen. Jos iskukestävyuden kirjainta ei seuraa kirjain "T", silloin silmäsuojainta on käytettävä ainoastaan suurinopeuksisia hiukkasia vastaan huoneenlämpötilassa

DIN CERTCO Gesellschaft fuer
Konformitaetsbewertung mbH
Alboinstrasse 56
12103 Berlin

Ilmoitetun elimen numero 0196

Kypärän hoito ja huolto

Puhdistus: Puhdista kypärä pyyhkimällä se pehmeällä kankaalla. Puhdista patruunan pinnat säännöllisesti. Älä käytä voimakkaita puhdistusaineita. Puhdista anturit ja aurinkokennot saippuavesiliuoksella ja puhtaalla kankaalla ja pyyhi kuivaksi nukattomalla kankaalla. **ÄLÄ** upota tummennuspatruunaa veteen tai johonkin muuhun liukeseen.

Säilytys: Säilytä puhtaassa, kuivassa paikassa.

Tummennussäätimen asetukset

Suosittelut EN 379:2003-standardin mukaiset tummennusnumerot

VIRTA AMPEEREINA	600	14	14								600
	500		13								14
	450	13	12	13	12	12	11	11	11	11	12
	400			13							
	350	12	11	12	11	11	10	10	10	10	11
	300										
	250	11	10	11	10	10	9	9	9	9	10
	225										
	200	10	9	10	9	9	8	8	8	8	9
	175										
	150	9	8	9	8	8	7	7	7	7	8
	125										
	100	8	7	8	7	7	6	6	6	6	7
	70										
	60	8	7	8	7	7	6	6	6	6	7
	40										
	30	8	7	8	7	7	6	6	6	6	7
	15										
	10	8	7	8	7	7	6	6	6	6	7
	6										
	2	8	7	8	7	7	6	6	6	6	7
PROSESSI		MMAW (PUIKKOHTISA US)	MAG	TIG	MIG	MIG- HITSAUS KEVYTIME- TALLI- SEOKSILLA	PAINELMA- TALTTAUS	PLASMA- SUIHKU- LEIKKAUS	MIKROPLAS- MAKKAARIT- SAUS		

Mikäli kypärässäsi ei ole mitään yllä mainituista tummennuskertoimista, on suositeltavaa että käytät jotakin niitä lähimpänä olevaa tummempaa tummennuskerrointa.

Patruunan ja suojalasin vaihto

Ulomman kirkkaan suojalasin vaihto:



VAROITUS

Vaihda ulompi suojalasi, mikäli se on vaurioitunut.

Irrota ADF-pidike kuvan 1 mukaisella tavalla. Irrota ulompi suojalasi kypärästä. Irrota tiiviste varovasti suojalasista. Asenna uusi suojalasi kypärään ja aseta se paikalleen kypärän kuoreen. Varmista, että asennat suojalasin ja ja tiivisteen kypärään samaan asentoon kuin se oli irrotettaessa.

Sisemmän kirkkaan suojalasin vaihto:



VAROITUS

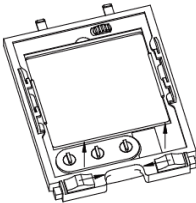
Vaihda sisempi suojalasi, mikäli se on vaurioitunut.

Aseta kynsi patruunan tarkistusaukon alapuolella olevaan syvennykseen ja taivuta suojalasia ylöspäin kunnes se irtaoo patruunan tarkistusaukon kulumista.

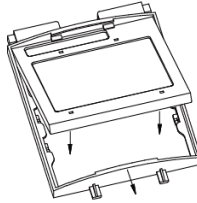
Tummennuspatruunan vaihto: Irrota ADF-pidike kypärän kuoresta. Katso irrotusohje kuvasta 1. Taivuta ADF-pidikkeen yläpäättä voidaksesi irrottaa ADF-patruunan kehyksestä. Asenna uusi ADF – patruuna kehykseen alla olevan kuvan 2 mukaisella tavalla. Varmista, että asetat ADF-patruunan oikein ADF-pitimeen kuvan mukaisella tavalla. Kiinnitä ADF-pidike kypärän kuoreen.

JÄLKIKÄTEEN HANKITUN SUURENNUSLASIN ASENNUS:

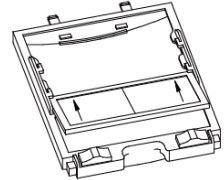
Liu'uta suurennuslasi ADF -pitimen molemmilla puolilla oleville lyhyille kiskoille kuvan 3 mukaisella tavalla. Tummennuspatruuna on irrotettava ADF-pitimestä suurennuslasin asennuksen ajaksi.



Kuva 1




Kuva 2



Kuva 3

Vianetsintäopas

Testaa tummennuspatruuna ennen hitsaamista suuntaamalla patruunan etuosan kohti kirkasta valolähdettä. Pane sen jälkeen sormesi nopeasti antureiden eteen ja pois. Patruunan tulisi tummua välittömästi kun anturiin osuu valo. Voit käyttää myös polttimen sytyntä.

ONGELMA	MAHDOLLINEN SYY	RATKAISU
Suodattimen läpi on vaikea nähdä.	Ulompi suojalasi on likainen.	Puhdista tai vaihda ulompi suojalasi.
	Patruuna likainen.	Puhdista automaattisesti tummeneva patruuna saippuavesiliuoksella ja pehmeällä kankaalla.
Suodatin ei tummene kun kaari syttyy.	Herkkyys on asetettu liian alhaiseksi.	Säädä herkkyys vaaditulle tasolle.
	Ulompi suojalasi on likainen.	Puhdista tai vaihda ulompi suojalasi.
	Ulompi suojalasi on vaurioitunut.	Vaihda halkeillut tai syöpynyt ulompi suojalasi ja vaihda se vastaavaan.
	Antureiden edessä tai aurinkopaneelin edessä on jotakin.	Varmista, että et peitä antureita tai aurinkopaneelia käsivarrellasi tai jollakin muulla hitsatessasi. Säädä asentoasi siten, että anturit voivat havaita hitsauskaaren.
	Hiontatila valittuna	Varmista, että olet valinnut oikean tummennusasteen.
Suodatin tummuu vaikei kaari ole syttynyt.	Herkkyys on asetettu liian suureksi.	Säädä herkkyys vaaditulle tasolle.
Suodatin säilyy tummana hitsauksen lopettamisenkin jälkeen.	Viiveaika asetettu liian pitkäksi.	Säädä viiveaika vaatimustenmukaiselle tasolle.
⚠ VAROITUS		
	ADF on halkeillut.	Keskeytä (LOPETA) tämän tuotteen käyttö mikäli havaitset tämä ongelman. UV-/IR-suojaus voi heiketä ja johtaa silmien ja ihon palamisvammoihin.
	Hitsausroiskeet vaurioittavat suodatinta.	Puuttuva, vaurioitunut, rikkoutunut, halkeillut tai vääntynyt ulompi suojalasi.

WEEE

07/06

Suomi



Älä hävitä sähkölaitteita sekajätteiden mukana!
Euroopan Unionin Sähkölaite- ja elektroniikkalaiteromua (WEEE) koskevan direktiivin 2002/96/EY noudattaminen ja sen soveltaminen sopuosoimussa kansallisen lain kanssa edellyttää, että sähkölaite, joka on tullut elinkaarensa päähän, tulee kierrättää erikseen ja toimittaa sähkö- ja elektroniikkaromujen keräyspisteeseen. Saat lisätietoja tämän tuotteen asianmukaisesta kierrätyksestä paikallisilta ympäristöviranomaisilta.
Noudattamalla tätä Euroopan Unionin direktiiviä, autat torjumaan haitallisia ympäristö- ja terveysvaikutuksia!

Varaosaluettelo

08/12

Osaluettelo, lukuohje

- Voit asennuskuvan ja tämän luettelon lopussa olevan taulukon avulla määrittää, missä osa sijaitsee.
- Älä käytä tätä osaluetteloa osaan, jonka koodinnumero ei ole listassa. Ota yhteyttä Lincoln Electric huolto-osastoon mistä tahansa koodista, joka ei ole listassa.

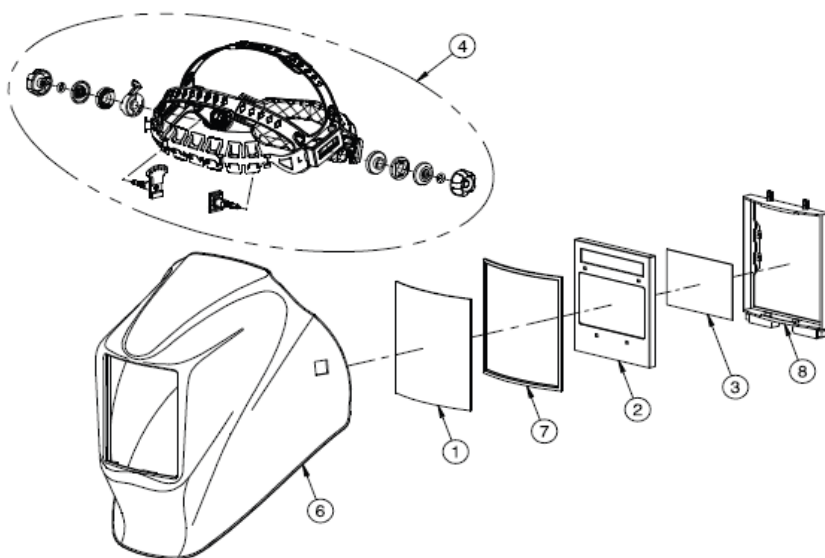
Lue ensiksi yllä olevat ohjeet, katso sen jälkeen kappaletta "Replacement Parts", joka toimitetaan koneen mukana. Lista sisältää kuvalla varustetun varaosalistan.

Takuuehdot

TAKUU EI KATA ROISKEIDEN AIHEUTTAMIA VAURIOITA:

Älä käytä tätä tuotetta, jollei siihen ole asennettu oikeaa kirkkaita suojalaseja oikein kummallekin automaattisesti tummenevan patruunan (ADF) molemmille puolille. Tämän kypärän mukana tulevat kirikkaat suojalasit on mitoitettu asianmukaisesti yhteensopiviksi tämän tuotteen kanssa ja muiden valmistajien varaosia tulisi välttää.

Varaosat



OSA	OSANRO.	KUVAUS	LKM
1	KP2898-1	ULOMPI KIRKAS SUOJALASI (PKG. LKM: 5)	1
2	KP3045-3	ADF-PATRUUNA MALLILLE VIKING 3350 4C (S27978-115)	1
3	KP3044-1	SISEMPI KIRKAS SUOJALASI (PKG. LKM: 5)	1
4	KP3908-1	PÄÄPANTA (MUKAAN LUKIEN HIKINAUHA)	1
5*	KP2930-1	HIKINAUHA (PKG. LKM: 2)	1
6	S27978-31	VARAOSAKUORI (TM 11)	1
7	S27978-32	ULOMMAN KIRKKAAN SUOJALASIN TIIVISTE	1
8	S27978-33	ADF -PIDIKE	1

*Ei kuvaa

Lisävarusteet

OSA	OSANRO.	KUVAUS	LKM
1	KP3046-100	SUOJALASIT, SUURENNUSKERROIN 1.00	1
2	KP3046-125	SUOJALASIT 1.25 SUURENNUSKERROIN	1
3	KP3046-150	SUOJALASIT 1.50 SUURENNUSKERROIN	1
4	KP3046-175	SUOJALASIT 1.75 SUURENNUSKERROIN	1
5	KP3046-200	SUOJALASIT 2.00 SUURENNUSKERROIN	1
6	KP3046-225	SUOJALASIT 2.25 SUURENNUSKERROIN	1
7	KP3046-250	SUOJALASIT 2.50 SUURENNUSKERROIN	1