

IM2067  
07/2015  
REV00

# VIKING™ 4C™1840 -SARJA ITSESTÄÄN TUMMENEVAT KYPÄRÄT

KÄYTTÖOHJE



FINNISH

PIIRROKSET VOIVAT VAIHDELLA



**LINCOLN**®  
**ELECTRIC**

LINCOLN ELECTRIC EUROPE S.L  
c/o Balmes, 89 - 8<sup>o</sup> 2<sup>a</sup>, 08008 Barcelona, Spain  
[www.lincolnelectric.eu](http://www.lincolnelectric.eu)

Vaatimustenmukaisuusilmoitus



## Lincoln Electric Europe

Vakuuttaa, että:

Viking 1840-sarjan hitsauskypärät

täyttävät seuraavien direktiivien vaatimukset:

**89/686 EWG**

ja on suunniteltu seuraavien standardien mukaan:

**EN 379, EN 166, EN 175**

30. kesäkuuta 2015

Pietro Terranova

Accessories Product Manager EMEA

Lincoln Electric Europe S.L, c/o Balmes, 89 – 8<sup>o</sup> 2<sup>a</sup>, 08008 Barcelona, Spain

12/05

**ONNITTELUT!** Lincoln Electric-laatutuotteen valinnasta.

- Tarkista pakkaus ja tuotteet vaurioiden varalta. Vaateet mahdollisista kuljetusvaurioista on ilmoitettava välittömästi jälleenmyyjälle.
- Täytä vastaisen varalle alla oleva lomake laitteen tunnistusta varten. Mallin, koodin ja sarjanumeron voit löytää konekilvestä.

Mallinimi:

Koodi ja sarjanumero:

Päiväys ja ostopaikka:

## SISÄLLYSLUETTELO

Turvallisuus .....	1
Valmistelu ja käyttöohjeet .....	2
Tietoa kypärästä .....	3
Tekniset tiedot .....	4
Käyttöohjeet.....	5
Patruunan käyttö/Ominaisuudet .....	6
Merkintä.....	7
Tummennussäätimen asetukset.....	8
Patruunan ja suojalasin vaihto .....	9
Vianetsintäopas .....	10
WEEE .....	11
Varaosaluettelo.....	11
Takuuehdot.....	11
Varaosat .....	12
Lisävarusteet .....	12



## VAROITUS

Tätä laitetta saa käyttää vain koulutuksen saanut henkilökunta. Varmista, että asennus, käyttö, huolto ja korjaus tapahtuvat koulutettujen henkilöiden toimesta. Lue ja ymmärrä tämä käyttöohje ennen koneen käyttöä. Tämän käyttöohjeen ohjeiden noudattamatta jättäminen voi aiheuttaa vakavia henkilövahinkoja, kuoleman, tai laitteen rikkoutumisen. Lue ja ymmärrä seuraavat varoitussymbolien selitykset. Lincoln Electric ei ole vastuullinen vahingoista, jotka aiheutuvat virheellisestä asennuksesta, väärästä ylläpidosta tai epänormaalista käytöstä.

	<p><b>VAROITUS:</b> Tämä symboli tarkoittaa, että ohjeita on noudatettava vakavien henkilövahinkojen, kuoleman tai laitevahinkojen välttämiseksi. Suojaa itsesi ja muut vahinkojen ja kuoleman varalta.</p>
	<p><b>LUE JA YMMÄRRÄ OHJEET:</b> Lue ja ymmärrä tämä käyttöohje ennen laitteen käyttöä. Kaarihitsaus voi olla vaarallista. Tämän käyttöohjeen ohjeiden noudattamatta jättäminen voi aiheuttaa vakavia henkilövahinkoja, kuoleman tai laitevahinkoja.</p>
	<p><b>SÄHKÖISKU VOI TAPPAA:</b> Hitsauslaite kehittää korkean jännitteen. Älä koske puikkoon tai maattopuristimeen, tai työkappaleeseen kun laite on käynnissä. Eristä itsesi puikosta, elektrodista ja maattopuristimesta ja työkappaleesta.</p>
	<p><b>SÄHKÖLAITE:</b> Ennen kuin korjaat tai huollat laitetta, irrota se verkosta. Maadoita laite paikallisten määräysten mukaan.</p>
	<p><b>SÄHKÖLAITE:</b> Tarkista syöttökaapeli, elektrodi ja hitsauskaapelit säännöllisesti. Mikäli havaitset eristevikoja, vaihda kaapelit välittömästi. Älä aseta puikonpidintä suoraan hitsauspöydälle, tai muuhun paikkaan, joka on kosketuksessa maattopuristimeen, valokaaren välttämiseksi.</p>
	<p><b>SÄHKÖ- JA MAGNEETTIKENTÄT VOIVAT OLLA VAARALLISIA:</b> Sähkövirran kulkiessa johtimen läpi, muodostuu sähkö-, ja magneettikenttiä (EMF). EMF-kentät voivat häiritä sydämentahdistimia ja henkilön, jolla on sydämentahdistin, pitää neuvotella ensin lääkäriänsä kanssa ennen laitteen käyttöä.</p>
	<p><b>CE-YHTEENSOPIVUUS:</b> Tämä laite täyttää EU:n direktiivien vaatimukset.</p>

 <p>Optical radiation emission Category 2 (EN 12198)</p>	<p><b>KEINOTEKOINEN OPTINEN SÄTEILY:</b> EU direktiivin 2006/25 ja EN 12198-standardin vaatimusten mukaisesti, laite kuuluu luokkaan 2. Sen vuoksi on käytettävä EN169-standardin vaatimuksenmukaista henkilökohtaista suojainta, jonka tummuusaste on enintään 15.</p>
	<p><b>KAASUT JA HUURUT VOIVAT OLLA VAARALLISIA:</b> Hitsaus tuottaa terveydelle haitallisia kaasuja ja huujuja. Vältä hengittämästä näitä kaasua ja huujuja. Näiden haittojen välttämiseksi on huolehdittava riittävästä tuuletuksesta tai savunpoistosta, jotta kaasut ja huurut eivät joudu hengitysilmaan.</p>
	<p><b>KAAREN SÄTEILY VOI POLTTAA:</b> Käytä hitsatessasi tai katsellessasi hitsaamista suojalaseja, joissa on riittävä suodatus ja, jotka suojaavat silmät kipinöiltä ja säteiltä. Käytä sopivaa tulenkestävää materiaalista valmistettua vaatekustusta suojataksesi itsesi ja avustajasi ihoa palamasta. Suojaa muu henkilökunta sopivalla ei-palavalla suojalla ja varoita heitä katsomasta kaareen ja altistumasta kaarisäteilylle.</p>
	<p><b>HITSAUS KIPINÄT VOIVAT AIHEUTTAA TULIPALON TAI RAJÄHDYKSEN:</b> Siirrä kaikki palonarat materiaalit hitsausalueelta ja pidä sammutin käsiillä. Roiskeet voivat lentää pienistä aukoista lähialueelle. Älä hitsaa säiliöitä, tynnyreitä tms., ennen kuin on varmistettu, ettei ilmassa ole tulenarkoja tai myrkyllisiä kaasuja. Älä koskaan käytä laitetta, jos huoneessa on syttyviä kaasuja, höyryjä tai nesteitä.</p>
	<p><b>HITSATUT KAPPALEET VOIVAT POLTTAA:</b> Hitsaus tuottaa paljon lämpöä. Kuumat pinnat ja työalueella olevat materiaalit voivat aiheuttaa vakavia palovammoja. Käytä hanskoja ja pihtejä siirtäessäsi tai koskettaessasi työkalua.</p>
	<p><b>TURVAMERKKI:</b> Tämä laite soveltuu hitsausvirtalähteeksi ympäristöön, jossa on lisääntynyt sähköiskun vaara.</p>

## Valmistelu ja käyttöohjeet

### Yleistä

1840 ADF -hitsauskypärät antavat riittävän suojan silmille hitsauksen aikana. Ne suojaavat pysyvästi UV- ja IR-säteilyltä ja kipinöiltä, ei vain kirkkaana vaan myös tummennettuina.

- 1840 ADF-kypärien tummennuskerroin on määritetty siten, että se suojaaa silmiäsi hitsauskaaren aiheuttamalta vammalta.
- Älä katso suoraan hitsauskaareen. Kaaren säteet ovat erittäin vaarallisia. Ne aiheuttavat tuskallisen sarveis- ja sidekalvontulehduksen ja peruuttamattomia muutoksia pupilliin.
- 1840 ADF-hitsauskypärien ansiosta voit tarkastella hitsauskaarta erittäin tarkasti. Sinun ei tarvitse nostaa sitä ylös ja laskea alas hitsauksen aikana. Molemmat kätesi ovat vapaat ja koska kypärä on kevyt, se vähentää väsymistä ja voit säästää selvästi aikaa.

### VAROITUS

**Asenna akku ennen ensimmäistä käyttöä.**

Kun valokaari syttyy, suodatun tummuu automaattisesti.

## Ennen hitsausta

- Tarkista, että suojalasi ja suojalasin kehys ovat tiukasti paikallaan.
- Valitse säätimellä tarvitsemasi oikea suodattimen tummennusaste.
- Säädä otsanauha siten, että kypärä asettuu päähäsi niin alas kuin mahdollista ja lähelle kasvojasi. Säädä kypärän kulma alaslasketussa asennossa kääntämällä päähinettä.
- Tarkista suodattimen oikea toiminta

## Erityisominaisuudet

- Kypärä suojaa silmiä aina ultravioletti- ja infrapunasäteiltä, tummennusasteesta riippumatta.
- Suodattimen siirtymisaikaa tummenetusta kirkkaaseen tilaan voidaan säätää manuaalisesti. Viiveaikanappulalla avautumisaika voidaan säätää nopeaksi tai hitaaksi. Säädä viiveaika ennen hitsauksen aloittamista hitsausprosessin mukaiseksi, voidaksesi suojata silmiäsi materiaalien jälkihohkeen valolta. Nopeimmaksi avautumisajaksi voidaan säätää 0,1 sekunti.
- Voit säätää tummennusta hitsausprosessin aikana säätämällä sitä asianomaisesta säätimestä.

## Tärkeä huomautus

- Kypäriä tulee käyttää vain silmien ja kasvojen suojaamiseksi säteilyltä ja kipinöiltä.
- Lincoln Electric ei hyväksy vastuuta mikäli kypärää on käytetty muuhun tarkoitukseen tai käytetty epäasianmukaisesti. Viking-sarjan kypärät eivät sovellu laser- tai kaasuhitsaukseen.
- Kypärää ei saa missään tapauksessa asettaa kuumalle pinnalle.
- Älä koskaan avaa tai peukaloi tummennus-suodatinta.
- Estä nesteen ja lian pääsy kosketuksiin suodattimen kanssa.
- Puhdista suodattimen pinta säännöllisesti.
- Pidä anturit ja aurinkokennot aina puhtaina.
- Vaihda suojalasi säännöllisesti Lincoln Electricin alkuperäisvaraosaan.

### VAROITUS

- Älä poistu työskentelypaikaltasi kypärä alas lasketuna; kirkas valo saattaa aiheuttaa suodattimen odottamattoman tummenemisen.
- Kypärää ei tule koskaan käyttää aurinkolaseina ajettaessa autolla, koska se voi johtaa liikennevalojen värien väärintulkitsemiseen.
- Materiaalit, jotka saattavat joutua kosketuksiin käyttäjän ihon kanssa, voivat aiheuttaa allergisia reaktioita alttiille henkilöille.
- Silmiä suurella nopeudella lentäviltä kappaleilta suojaavat silmäsuojat, joita pidetään normaalien silmälasien päällä, voivat johtaa iskuja ja aiheuttaa näin vaaraa kantajalleen.

## Tietoa kypärestä

Tämä automaattisesti tummeneva hitsauskypärä tummuu automaattisesti kirkkaasta tilasta (tummuusaste DIN4) tummaan tilaan (tummuusaste DIN9-13) kun hitsauskaari syttyy.

Suodatin palaa automaattisesti kirkkaaseen tilaan kun kaari sammuu.

Säädä hitsaussovelluksesi tummuustaulukossa mainittuun tummuuteen.

- Käyttölämpötila: -10 °C ~ 55 °C (14 °F ~ 131 °F).
- Älä käytä tai avaa automaattisesti tummenevaa suodatinta mikäli se on vaurioitunut iskusta, tärinästä tai paineesta.
- Pidä anturit ja aurinkokennot aina puhtaina. Puhdista suodatinpatruuna saippuavesiliuoksella ja pehmeällä, kostealla mutta ei märällä kankaalla.

Tämä automaattisesti tummeneva hitsauskypärä on tarkoitettu käytettäväksi GMAW-, GTAW-, MMAW-hitsauksessa tai plasmakaari ja paineilmahiikkaarileikkauksessa.

Patruuna suojaa haitalliselta UV- ja IR-säteilyltä sekä tummassa että kirkkaassa tilassa.

Patruunassa on kaksi anturia, jotka tunnistavat hitsauskaaresta lähtevän valon, mikä aiheuttaa lasin tummenemisen valittuun hitsaustummuuteen.

- Älä käytä liuottimia tai hankaavaa puhdistusainetta.
- Mikäli suojalasiin tulee roiskeita tai likaantuu, se on vaihdettava heti.
- Käytä vain tässä käyttöoppaassa mainittuja varaosia.
- Älä käytä kypärää ilman että ulompi tai sisempi suojalasi on asennettu kunnolla paikalleen.

## Tekniset tiedot

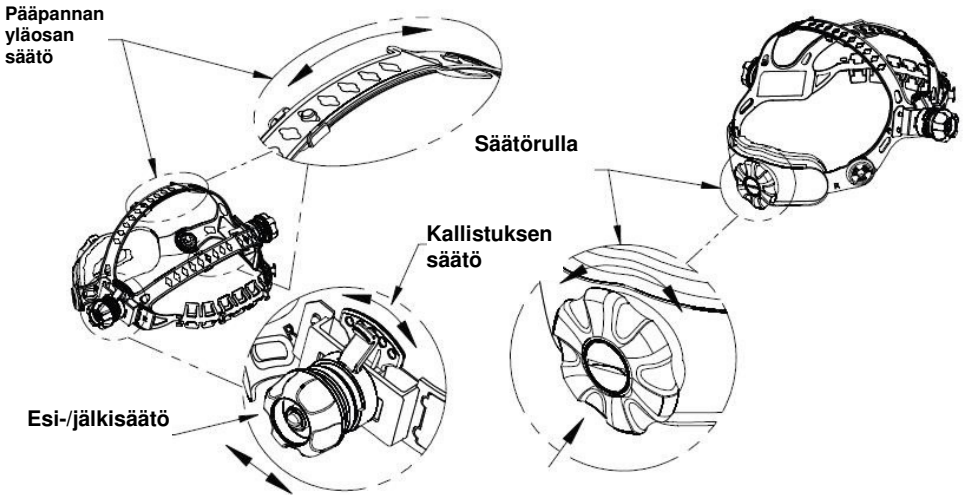
### Malli Nro.: 1840 ADF

Optinen luokka	1 / 1 / 1 / 1
LCD-levyn näkyvyysala	96 x 47mm (3,78 x 1,85 tuumaa.)
Patruunan koko	110 x 90mm (4,33 x 3,54 tuumaa.)
UV-/IR-suojaus	Suojauskerroin jopa DIN 13 kaikissa olosuhteissa
Kaaren tunnistimet	2
Kirkas tila tummuus	DIN 4
Säädettävät hitsaustummenukset	DIN 9 - 13 ja hionta
Tummuuden säätö	Ulkoinen säädin – täysin säädettävä
Virtalähde	Akkuavusteiset aurinkokennot
Akku	CR2450 Litiumakku 1
Pääkytkin	Täysin automaattinen
Siirtymäaika kirkkaasta tummennettuun tilaan	0,00004 sek. (1/25,000 sek.)
Herkkyden säätö	Säädettävä
Viiveen säätö (tummenetusta kirkkaaseen)	0,1 sek. min. ~ 1,0 sek. maks.
TIG-teho	Vaihtovirta $\geq 2$ ampeeria; Tasavirta $\geq 2$ ampeeria;
Käyttölämpötila	-10 °C ~ 55 °C (14 °F ~ 131 °F)
Varastointilämpötila	-20 °C ~ 70 °C (-4 °F ~ 158 °F)
Kokonaispaino	Musta 532,5g (18,8 Oz.) Grafiitti 552,0g (19,5 Oz.)
Yhteensopivuus <sup>(1)</sup>	EN166, EN175, EN379 CE, CSA Z94.3, ANSI Z87.1-2010

<sup>(1)</sup>Päähine täyttää normin ANSI Z87.1 vaatimukset kun hikinauha ei ole asennettuna.

# Käyttöohjeet

## Pähineen säätö



**KYPÄRÄN SÄÄTÖ:** PÄÄPANNAN TIUKKUUS säädetään painamalla säätörullaa ja kääntämällä nappulaa haluttuun kokoon. Tämä painike sijaitsee kypärän takana. **KYPÄRÄN SÄÄDÖT** tehdään säätämällä mukavuutta ja lukitsemalla tapit aukkoon, jotta ne lukitaan turvallisesti paikalleen.

**KALLISTUS:** Kallistuksen säätönappula sijaitsee kypärän oikealla puolella. Löysytä pääpannan oikeanpuoleista kireydensäätönappia ja työnnä säätövivun yläpäätä ulospäin kunnes vivun pysäytyskieleke on ohittanut syvennykset. Käännä sen jälkeen vipua ylös- tai alaspäin haluamaasi kallistuskulmaan. Pysäytyskieleke kytkeytyy jälleen automaattisesti kun se vapautetaan ja lukitsee kypärän asentoonsa.

**ETEEN- / TAAKSEPÄINSÄÄTÖ:** Tällä säädetään käyttäjän kasvojen ja suojalasin välistä etäisyyttä. Tee säätö löysyttämällä ulkopuolisia kireydensäätönappuloita ja liu'uta eteen- tai taaksepäin ja kiristä uudelleen.

**HUOMAA:** Varmista, että molemmat puolet on säädetty samalla tavalla jotta kypärä toimisi oikein.



# Patruunan käyttö/Ominaisuudet

## Säädettävän tummennuksen säätö

Tummennus voidaan asettaa tummennuskertoimien 9 ja 13 välille riippuen hitsausprosessista tai –sovelluksesta (katso tummennuskertoimen valintakaavio sivulla 8). Tummennuksen säätönappi sijaitsee kypäränkuoren ulkopinnalla. **Hionta** tila voidaan valita kääntämällä tummennussäätönappia vastapäivään, kunnes kuuluu napsahdus.

**Hiontila on tarkoitettu vain hiontaan, ei hitsaukseen.**

## Herkkydensäätönappi

Voit säätää valoanturin toimintaa kääntämällä **Herkkydensäätö** nappia vasemmalle tai oikealle alla olevan kuvan osoittamalla tavalla. Yleensä nappi käännetään täysin oikealle tai **suurimpaan** asetukseen, normaalikäytössä. Kun kypärää käytetään hyvin valoisissa olosuhteissa, tai jossa lähistöllä on toinen hitsauskone, kypärän toimintaa voidaan **pienemmällä** asetuksella, kääntämällä nappia vasempaan jolloin herkkyys vähenee.

## Viiveen säätönappi

Tällä säätimellä suojataan hitsaajan silmiä hitsauksen jälkeisiltä voimakkailta jäännösvalon säteiltä. Viivettä voidaan muuttaa **Viiveen** säätönapilla tummennetusta tilasta kirkkaaseen 0,1 sekunnista (minimi) 1,0 sekuntiin (maksimi). Maksimiasetus valitaan kääntämällä **Viiveen säätö** nappia vasemmalle (1,0 sekunti). Tätä asetusta on suositeltavaa käyttää sovelluksissa, joissa on hyvin voimakas sähkövirta, joissa sula on hyvin kirkas hitsauskaaren sammumisen jälkeen ja tilanteissa, joissa jokin estää väliaikaisesti suodatinta havaitsemasta hitsauskaarta.

## Aurinkoenergia

Tämä kypärä toimii vaihdettavilla akuilla ja aurinkoenergialla. Akku sijaitsee ADF-patruunan päällä. Vaihda akku, kun **ALHAISEN AKKUTEHON** valo palaa. Katso teknisten tietojen kaaviosta tarvittavan akun tyyppi.

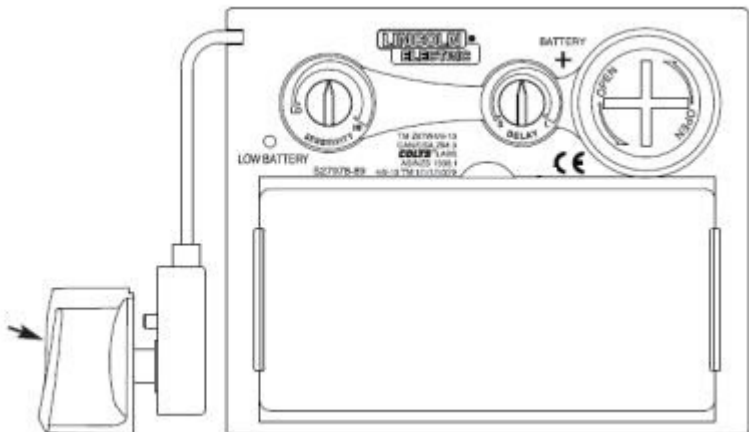


**VAROITUS**

**Asenna akku ennen ensimmäistä käyttöä.**

Paristot sijaitsevat ADF-patruunan alakulmassa. Vaihda paristot kun **ALHAISEN LATAUKSEN** merkkivalo syttyy. Katso tiedot tarvittavista paristoista sivulla 4 olevasta teknisten tietojen taulukosta.

Säädettävän  
tummuuden  
säätönappi



# Merkintä

Kypärä ja automaattisesti tummeneva suodatin on merkitty vaatimustenmukaisesti. Silmien ja kasvojen suojauksen luokitus on normien EN379, EN175, EN166 mukainen.

LINCOLN automaattisesti tummeneva hitsauskypärä 1840 ADF



Kypärän merkintä:

"LE EN 175 B":

LE: valmistajan tunnistus

EN 175: tämän standardin numero

B: keskivoimakkaan iskuenergian kestävyys

Merkintä ulommassa suojalasissa:

"LE B":

LE: valmistajan tunnistus

B: keskivoimakkaan iskuenergian kestävyys

Merkintä sisemmässä suojalasissa:

"LE 1 B":

LE: valmistajan tunnistus

1: optinen luokka

B: keskivoimakkaan iskuenergian kestävyys

## VAROITUS

Jos tarvitaan suojaa suurinopeuksisia hiukkasia vastaan äärimmäisissä lämpötiloissa, silloin valitun silmäsuojuksen pitäisi olla merkitty kirjaimella "T" heti iskukestävyuden kirjaimen jälkeen. Jos iskukestävyuden kirjainta ei seuraa kirjain "T", silloin silmäsuojainta on käytettävä ainoastaan suurinopeuksisia hiukkasia vastaan huoneenlämpötilassa

DIN CERTCO Gesellschaft fuer  
Konformitaetsbewertung mbH  
Alboinstrasse 56  
12103 Berlin

Ilmoitetun elimen numero 0196

# Tummennussäätimen asetukset

Suosittelut EN 379:2003-standardin mukaiset tummennusnumerot

PROSESSI	VIRTA AMPEEREINA									600												
	600	500	450	400	350	300	250	225	200		175	150	125	100	70	60	40	30	15	10	6	2
MMAW (PUIKKOHITSAUS)	14	14	13	13	12	12	12	11	11	10	10	9	8	8	8	8	8	8	8	8	8	8
MAG	14	13	13	12	12	11	11	11	10	10	9	9	8	8	8	8	8	8	8	8	8	8
TIG					13	12	11	11	10	10	9	9	8	8	8	8	8	8	8	8	8	8
MIG		14	13	12	12	11	10	10	9	9	9	9	9	9	9	9	9	9	9	9	9	9
MIG-HITSAUS KEVYTMETALISEOKSILLA		14	14	13	12	11	11	10	10	10	10	10	10	10	10	10	10	10	10	10	10	10
PAINELMALTALTAUS		15	14	13	13	12	11	11	10	10	10	10	10	10	10	10	10	10	10	10	10	10
PLASMASUIHKULEIKKAUS					13	12	12	11	11	10	10	9	9	9	9	9	9	9	9	9	9	9
MIKROPLASMAKAARIHITSAUS																						

Mikäli kypärässäsi ei ole mitään yllä mainituista tummennuskertoimista, on suositeltavaa että käytät jotakin niitä lähimpänä olevaa tummempaa tummennuskertoimta.

# Patruunan ja suojalasin vaihto

## Ulomman kirkkaan suojalasin vaihto:



Vaihda ulompi suojalasi, mikäli se on vaurioitunut

Irrota ADF-pidike kuvan 1 mukaisella tavalla. Irrota ulompi suojalasi kypärästä. Irrota tiiviste varovasti suojalasista. Asenna uusi suojalasi kypärään ja aseta se paikalleen kypärän kuoreen. Varmista, että asennat suoja lasin ja tiivisteen kypärään samaan asentoon kuin se oli irrotettaessa.

## Sisemmän kirkkaan suojalasin vaihto:



Vaihda sisempi suojalasi, mikäli se on vaurioitunut.

Vaihda sisempi suojalasi, mikäli se on vaurioitunut. Irrota ADF-pidike kuvan 1 mukaisella tavalla. Irrota tummennuspatruuna ADF -pitimestä. Aseta kynsi patruunan tarkistusaukon yläpuolella olevaan syvennykseen ja taivuta suojalasia ylöspäin kunnes se irtoaa patruunan tarkistusaukon kulumista.

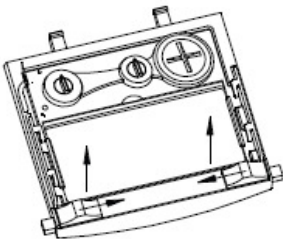
**Tummennuspatruunan vaihto:** Irrota ADF-pidike kypärän kuoresta. Katso irrotusohje kuvasta 1. Taivuta ADF-pidikkeen yläpäättä voidaksesi irrottaa ADF-patruunan kehyksestä. Asenna uusi ADF – patruuna kehykseen alla olevan kuvan 2 mukaisella tavalla. Varmista, että asetat ADF-patruunan oikein ADF-pitimeen kuvan mukaisella tavalla. Kiinnitä ADF-pidike kypärän kuoreen.

Aseta tummennuksen säätöpotentiometri kypärän sisäpuolelle siten, että sen varsi työntyy reiän läpi. Aseta valintaliuska kypärän ulkopuolelta potentiometrin varteen ja kiinnitä potentiometri kypärän kuoreen, käännä vartta vastapäivään kunnes kuulet napsahduksen ja asenna tummennuksen säätönappi siten, että osoitin osoittaa valintaliuskan **hionta** asetukseen.

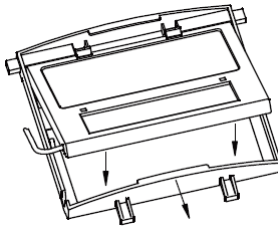
## JÄLKIKÄTEEN HANKITUN SUURENNUSLASIN ASENNUS:

Työnnä suurennuslasi ADF pitimen molemmilla puolilla olevaan lyhyelle kiskolle kuvan 3 mukaisella tavalla. Tummennuspatruuna on irrotettava ADF-pitimestä suurennuslasin asennuksen ajaksi.

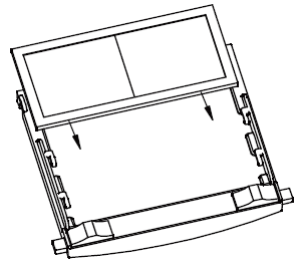
**Puhdistus:** Puhdista kypärä pyyhkimällä se pehmeällä kankaalla. Puhdista patruunan pinnat säännöllisesti. Älä käytä voimakkaita puhdistusaineita. Puhdista anturit ja aurinkokennot saippuavesiliuoksella ja puhtaalla kankaalla ja pyyhi kuivaksi nukattomalla kankaalla. ÄLÄ upota tummennuspatruunaa veteen tai johonkin muuhun liuokseen.



Kuva 1




Kuva 2



Kuva 3

## Vianetsintäopas

Testaa tummennuspatruuna ennen hitsaamista suuntaamalla patruunan etuosan kohti kirkasta valolähdettä. Pane sen jälkeen sormesi nopeasti antureiden eteen ja pois. Patruunan tulisi tummua välittömästi kun anturiin osuu valo. Voit käyttää myös polttimen sytytintä.

ONGELMA	MAHDOLLINEN SYY	RATKAISU
Suodattimen läpi on vaikea nähdä.	Ulompi suojalasi on likainen.	Puhdista tai vaihda ulompi suojalasi.
	Patruuna likainen.	Puhdista automaattisesti tummeneva patruuna saippuavesiliuksella ja pehmeällä kankaalla.
Suodatin ei tummene kun kaari syttyy.	Herkkyys on asetettu liian alhaiseksi.	Säädä herkkyys vaaditulle tasolle.
	Ulompi suojalasi on likainen.	Puhdista tai vaihda ulompi suojalasi.
	Ulompi suojalasi on vaurioitunut.	Vaihda halkeillut tai syöpyneet ulompi suojalasi ja vaihda se vastaavaan.
	Antureiden edessä tai aurinkopaneelin edessä on jotakin.	Varmista, että et peitä antureita tai aurinkopaneelia käsivarrellasi tai jollakin muulla hitsatessasi. Säädä asentoasi siten, että anturit voivat havaita hitsauskaaren.
	Hiontatila valittuna.	Varmista, että olet valinnut oikean tummennusasteen.
Suodatin tummuu vaikei kaari ole syttynyt.	Herkkyys on asetettu liian suureksi.	Säädä herkkyys vaaditulle tasolle.
Suodatin säilyy tummana hitsauksen lopettamisenkin jälkeen.	Viiveaika asetettu liian pitkäksi.	Säädä viiveaika vaatimustenmukaiselle tasolle.
<b>⚠ VAROITUS</b>		
	ADF on halkeillut.	Keskeytä (LOPETA) tämän tuotteen käyttö mikäli havaitset tämä ongelman. UV-/IR-suojaus voi heiketä ja johtaa silmien ja ihon palamisvammoihin.
	Hitsausroiskeet vaurioittavat suodatinta.	Puuttuva, vaurioitunut, rikkoutunut, halkeillut tai vääntynyt ulompi suojalasi.

## WEEE

07/06

Suomi



Älä hävitä sähkölaitteita sekajätteiden mukana!  
Euroopan Unionin Sähkölaite- ja elektroniikkalaiteromua (WEEE) koskevan direktiivin 2002/96/EY noudattaminen ja sen soveltaminen sopuosoimussa kansallisen lain kanssa edellyttää, että sähkölaite, joka on tullut elinkaarensa päähän, tulee kierrättää erikseen ja toimittaa sähkö- ja elektroniikkaromujen keräyspisteeseen. Saat lisätietoja tämän tuotteen asianmukaisesta kierrätyksestä paikallisilta ympäristöviranomaisilta.  
Noudattamalla tätä Euroopan Unionin direktiiviä, autat torjumaan haitallisia ympäristö- ja terveysvaikutuksia!

## Varaosaluettelo

08/12

### Osaluettelo, lukuohje

- Voit asennuskuvan ja tämän luettelon lopussa olevan taulukon avulla määrittää, missä osa sijaitsee.
- Älä käytä tätä osaluetteloa osaan, jonka koodinnumero ei ole listassa. Ota yhteyttä Lincoln Electric huolto-osastoon mistä tahansa koodista, joka ei ole listassa.

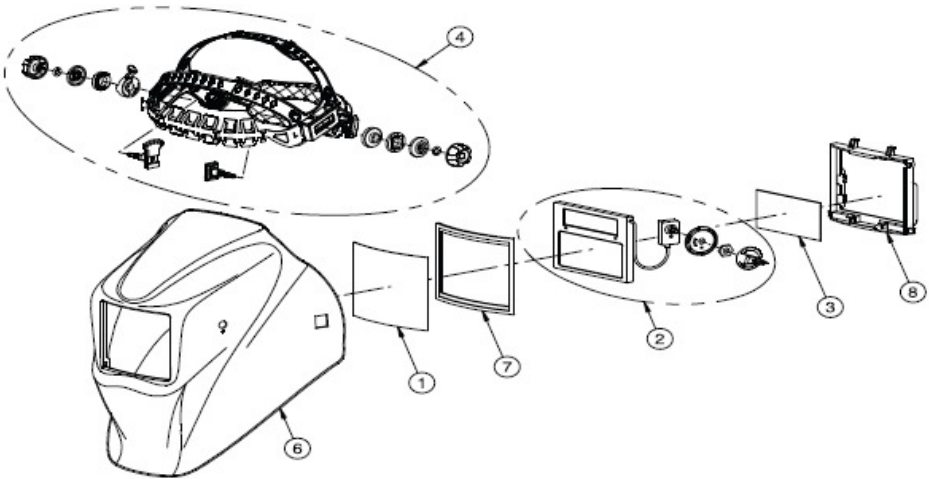
Lue ensiksi yllä olevat ohjeet, katso sen jälkeen kappaletta "Replacement Parts", joka toimitetaan koneen mukana. Lista sisältää kuvalla varustetun varaosalistan.

## Takuuehdot

### TAKUU EI KATA ROISKEIDEN AIHEUTTAMIA VAURIOITA:

Älä käytä tätä tuotetta, jollei siihen ole asennettu oikeaa kirkkaita suojalaseja oikein kummallekin automaattisesti tummenevan patruunan (ADF) molemmille puolille. Tämän kypärän mukana tulevat kirikkaat suojalasit on mitoitettu asianmukaisesti yhteensopiviksi tämän tuotteen kanssa ja muiden valmistajien varaosia tulisi välttää.

## Varaosat



OSA	OSANRO.	KUVAUS	LKM
1	KP3043-1	ULOMPI KIRKAS SUOJALASI (PKG. LKM: 5)	1
2	KP2853-3	ADF-PATRUUNA MALLILLE VIKING 1840 4C (S27978-112)	1
3	KP2897-1	SISEMPI KIRKAS SUOJALASI (PKG. LKM: 5)	1
4	KP3908-1	PÄÄPANTA (MUKAAN LUKIEN HIKINAUHA)	1
5*	KP2930-1	HIKINAUHA (PKG. LKM: 2)	1
6	S27978-54	VAIHTOKUORI (VH10)	1
7	S27978-58	ULOMMAN KIRKKAAN SUOJALASIN TIIVISTE	1
8	S27978-55	ADF -PIDIKE	1

\*Ei kuvaa

## Lisävarusteet

OSA	OSANRO.	KUVAUS	LKM
1	KP3046-100	SUOJALASIT, SUURENNUSKERROIN 1.00	1
2	KP3046-125	SUOJALASIT 1.25 SUURENNUSKERROIN	1
3	KP3046-150	SUOJALASIT 1.50 SUURENNUSKERROIN	1
4	KP3046-175	SUOJALASIT 1.75 SUURENNUSKERROIN	1
5	KP3046-200	SUOJALASIT 2.00 SUURENNUSKERROIN	1
6	KP3046-225	SUOJALASIT 2.25 SUURENNUSKERROIN	1
7	KP3046-250	SUOJALASIT 2.50 SUURENNUSKERROIN	1