

IM2067  
07/2015  
REV00

# VIKING™ 4C™1840 SERIE AUTOMARISCH VERDUISTERENDE HELMEN

---

GEBRUIKSAANWIJZING



DUTCH

DE AFBEELDINGEN KUNNEN VARIËREN



---

**LINCOLN**®  
**ELECTRIC**

LINCOLN ELECTRIC EUROPE S.L.  
c/o Balmes, 89 - 8<sup>o</sup> 2<sup>a</sup>, 08008 Barcelona, Spain  
[www.lincolnelectric.eu](http://www.lincolnelectric.eu)

Verklaring van overeenstemming



## **Lincoln Electric Europa**

Verklaart dat de volgende kashelmen:

Viking 1840 serie

overeenkomen conform de volgende richtlijnen:

**89/686 EWG**

en zijn ontworpen conform de volgende normen:

**EN 379, EN 166, EN 175**



30 juni 2015

Pietro Terranova

Accessories Product Manager EMEA

Lincoln Electric Europe S.L, c/o Balmes, 89 – 8<sup>o</sup> 2<sup>a</sup>, 08008 Barcelona, Spain

12/05

**BEDANKT** dat u hebt gekozen voor de KWALITEITSPRODUCTEN van Lincoln Electric.

- Controleert u de verpakking en apparatuur op beschadiging. Claims over transportschade moeten direct aan de dealer of aan Lincoln Electric gemeld worden.
- Voor referentie in de toekomst is het verstandig hieronder u machinegegevens over te nemen. Modelnaam, Code & Serienummer staan op het typeplaatje van de machine.

Modelnaam:	
Code en serienummer:	
Datum en plaats eerste aankoop:	

## NEDERLANDSE INDEX

Veiligheid .....	1
Vorbereiding en bediening .....	2
Informatie over de helm .....	4
Technische gegevens .....	5
Bedieningsinstructies .....	6
Werking van het membraan/kenmerken .....	7
Aanduiding .....	8
Gidsinstellingen voor verduistering .....	9
Patroon en lens vervangen .....	10
Problemen oplossen .....	11
WEEE .....	12
Reserveonderdelen .....	12
Garantie-informatie .....	12
Vervangingsonderdelen .....	13
Optionele accessoires .....	13



## WAARSCHUWING

Deze apparatuur moet gebruikt worden door gekwalificeerd personeel. Zorg ervoor dat installatie, gebruik, onderhoud en reparatie alleen uitgevoerd worden door gekwalificeerd personeel. Lees deze gebruiksaanwijzing goed alvorens te lassen. Negeren van waarschuwingen en aanwijzingen uit deze gebruiksaanwijzingen kunnen leiden tot verwondingen, letsel, dood of schade aan het apparaat. Lees en begrijp de volgende verklaringen bij de waarschuwingssymbolen. Lincoln Electric is niet verantwoordelijk voor schade veroorzaakt door verkeerde installatie, slecht onderhoud of abnormale toepassingen.

	<p><b>WAARSCHUWING:</b> Dit symbool geeft aan dat alle navolgende instructies uitgevoerd moeten worden om letsel, dood of schade aan de apparatuur te voorkomen. Bescherm jezelf en anderen tegen letsel.</p>
	<p><b>LEES DE INSTRUCTIES GOED:</b> Lees deze gebruiksaanwijzing alvorens het apparaat te gebruiken. Elektrisch lassen kan gevaarlijk zijn. Het niet opvolgen van de instructies uit deze gebruiksaanwijzing kan letsel, dood of schade aan de apparatuur tot gevolg hebben.</p>
	<p><b>ELEKTRISCHE STROOM KAN DODELIJK ZIJN:</b> Lasapparatuur genereert hoge spanning. Raak daarom de elektrode, werkstukkleem en aangesloten werkstuk niet aan. Isoleer jezelf van elektrode, werkstukkleem en aangesloten werkstukken.</p>
	<p><b>ELEKTRISCHE APPARATUUR:</b> Schakel de voedingsspanning af m.b.v. de schakelaar aan de zekeringkast als u aan de machine gaat werken. Aard de machine conform de nationaal (lokaal) geldende normen.</p>
	<p><b>ELEKTRISCHE APPARATUUR:</b> Controleer regelmatig de aansluit-, de las- en de werkstuk kabel. Vervang kabels waarvan de isolatie beschadigd is. Leg de elektrodehouder niet op het werkstuk of een ander oppervlak dat in verbinding met de werkstukkleem staat om ongewenst ontsteken van de boog te voorkomen.</p>
	<p><b>ELEKTRISCHE EN MAGNETISCHE VELDEN KUNNEN GEVAARLIJK ZIJN:</b> Elektrische stroom, vloeiend door een geleider, veroorzaakt een lokaal elektrisch- en magnetisch veld (EMF). EMF-velden kunnen de werking van pacemakers beïnvloeden. Personen met een pacemaker dienen hun arts te raadplegen alvorens met lassen te beginnen.</p>
	<p><b>CE OVEREENSTEMMING:</b> Deze machine voldoet aan de Europese richtlijnen.</p>

 <p>Optical radiation emission Category 2 (EN 12198)</p>	<p><b>KUNSTMATIGE OPTISCHE STRALING:</b> Volgens de voorschriften in Richtlijn 2006/25/EG en EN 12198 norm, is de apparatuur ingedeeld in categorie 2, die verplicht om goedgekeurde Persoonlijke Beschermingsmiddelen (PBM) te gebruiken met een beschermingsgraad tot maximaal 15, zoals vereist door EN169 norm.</p>
	<p><b>DAMPEN EN GASSEN KUNNEN GEVAARLIJK ZIJN:</b> Lassen produceert dampen en gassen die gevaarlijk voor de gezondheid kunnen zijn. Voorkom inademing van dampen of gassen. Om deze gevaren te voorkomen moet er voldoende ventilatie of een afzuigsysteem zijn om dampen en gassen bij de lasser vandaan te houden.</p>
	<p><b>BOOGSTRALING KAN VERBRANDING VEROORZAKEN:</b> Gebruik een lasscherm met de juiste lasglazen om de ogen te beschermen tegen straling en spatten. Draag geschikte kleding van een vlamvertragend materiaal om de huid te beschermen. Bescherm anderen in de omgeving door afscherming van de lasboog en zeg dat men niet in de lasboog moet kijken.</p>
	<p><b>LASSPATTEN KUNNEN BRAND OF EXPLOSIES VEROORZAKEN:</b> Verwijder brandbare stoffen uit de omgeving en houd een geschikte brandblusser paraat. Lasspatten en hete materialen uit het lasproces kunnen gemakkelijk door kleine scheuren en openingen doordringen in naastliggende ruimtes. Pas aan tanks, vaten, containers of materiaal lassen als er passende maatregelen zijn genomen die ervoor zorgen dat er geen brandbare of giftige dampen aanwezig zijn. Deze apparatuur nooit gebruiken als er brandbare gassen, dampen of brandbare vloeistoffen aanwezig zijn.</p>
	<p><b>AAN GELASTE MATERIALEN KUNT U ZICH BRANDEN:</b> Lassen genereert veel warmte. Aan hete oppervlakken en materialen in de werkomgeving kunt u zich letelijk branden. Gebruik handschoenen en tangen om werkstukken en materialen in de werkomgeving vast te pakken of te verplaatsen.</p>
	<p><b>VEILIGHEIDSMARKERING:</b> Deze machine is geschikt voor gebruik als voedingsbron voor lasstroom in omgevingen met een verhoogd risico en kans op elektrische aanraking.</p>

## Vorbereitung en bedienung

### Algemeen

De 1840 ADF lashelmen zorgen voor goede bescherming van de ogen tijdens het lassen. Ze zorgen voor permanente bescherming tegen UV en IR straling en vonken niet alleen bij lichte maar ook onder donkere omstandigheden.

- De mate van schaduw van de 1840 ADF helmen is zodanig aangepast dat het uw ogen beschermt tegen letsel veroorzaakt door de lasboog.
- \rechtstreeks in de lasboog kijken is verboden. De boogstralen zijn zeer gevaarlijk. Ze kunnen pijnlijke conjunctivitis en onherstelbare veranderingen aan uw pupil veroorzaken.
- Lashelmen 1840 ADF stellen u in staat om de lasboog met grote nauwkeurigheid te bekijken. U hoeft ze niet omhoog of omlaag te klappen tijdens het lassen. Uw beide handen blijven vrij en vanwege het lage gewicht vermindert de helm uw vermoeidheid en kunt u aanzienlijke hoeveelheden tijd besparen.



### WAARSCHUWING

**Installeer de batterij voor het eerste gebruik.**

Als de boog oplicht, verduistert het filter automatisch.

## Voor het lassen

- Controleer of de lens op de voorzijde en het frame van de lens op de voorzijde stevig op hun plaats zitten.
- Kies het verduisteringsniveau dat u nodig hebt voor uw filterinstelling met de betreffende knop.
- Stel de hoofdriem zo af dat de helm zo laag mogelijk op het hoofd en vlak bij uw gezicht zit. Stel de hoek van de helm af als hij omlaag zit door de helm te draaien.
- Controleer de correcte werking van de filter

## Speciale kenmerken

- De ogen zijn altijd beschermd tegen ultraviolette en infrarode stralen, ongeacht het verduisteringsniveau.
- De omschakeltijd van de filter van donker naar helder kan handmatig worden bijgesteld. Met behulp van een vertragingstijdknop kan de openingstijd worden afgesteld naar snel en langzaam, stel vóór het lassen uw vertragingstijd in op uw lasproces, teneinde de ogen te beschermen tegen het achterblijvende licht van de nagloed van de werkmaterialen. De snelste openingstijd is ingesteld op 0,1 sec.
- U kunt de verduistering bijstellen tijdens het lasproces door de instelling van de betreffende knop te wijzigen.

## Belangrijke opmerking

- De helmen zijn alleen bedoeld voor gebruik ter bescherming van de ogen en het gezicht tegen straling en vonken.
- Lincoln Electric aanvaardt geen enkele aansprakelijkheid als de helm voor een ander doel wordt gebruikt en verkeerd wordt gebruikt. De Viking-serie helmen is niet geschikt voor laser- en gaslastoepassingen.
- De helm mag nooit op hete oppervlakten worden gezet.
- De verduisteringsfilter nooit openen of er iets aan veranderen.
- Bescherm het filter tegen contact met vloeistof en vuil.
- Reinig het filteroppervlak regelmatig.
- Houd de sensoren en de zonnecellen altijd schoon.
- Vervang de beschermende lens regelmatig door een originele van Lincoln Electric.

### **WAARSCHUWING**

- De werkplek niet verlaten met de helm omlaag op zijn plaats; door een helder licht oppervlak kan het filter onverwacht verduisteren.
- Helmen mogen nooit worden gebruikt als zonnebrillen als u rijdt omdat dit tot gevolg kan hebben dat de kleuren van verkeerslichten verkeerd worden geïnterpreteerd.
- Materialen die in contact komen met de huid van de drager kunnen allergische reacties veroorzaken bij mensen die hiervoor gevoelig zijn.
- Oogbeschermers tegen rondvliegende deeltjes die worden gedragen over een standaard ophthalmische bril, kunnen schokken geven en zo een gevaar vormen voor de drager.

## Informatie over de helm

---

Deze automatisch verduisterende lashelm verandert automatisch van een lichtstaat (lichtwaarde DI4) in een duistere staat (lichtwaarde DIN9-13), als het booglassen begint.

Het filter gaat automatisch weer terug naar een lichtstaat als het booglassen stopt. Stel uw lastoepassing af op de duisterwaarde die staat aangegeven in de verduisteringstabel.

- bedrijfstemperatuur: -10°C ~ 55°C (14°F ~ 131°F).
- het automatisch verduisterende filter niet gebruiken of open maken als het is beschadigd na een schok of door trilling of druk.
- Houd de sensoren en de zonnecel schoon. Reinig het filterpatroon met een zeepwateroplossing en een zachte doek die vochtig mag zijn maar niet doorweekt is.

Deze automatisch verduisterende helm is gemaakt om te gebruiken bij GMAW, GTAW, MMAW lassen of plasmabooglassen en luchtkoolstof booglassen.

Het membraan biedt bescherming tegen schadelijke ultraviolette en infrarode straling, zowel in het donker als in het licht.

Het membraan bevat twee sensoren om het licht van de lasboog te detecteren, wat ervoor zorgt dat de lens verduistert tot een geselecteerde lasduisternis.

- Geen oplosmiddelen of schurende reinigingsmiddelen gebruiken.
- Als de deklens bevekt is of bedekt met vuil, moet hij onmiddellijk vervangen worden.
- Alleen vervangende onderdelen gebruiken die zijn gespecificeerd in deze handleiding.
- De helm niet gebruiken zonder dat de binnenste en buitenste lenzen correct zijn geïnstalleerd.

## Technische gegevens

---

### Modelnr.: 1840 ADF

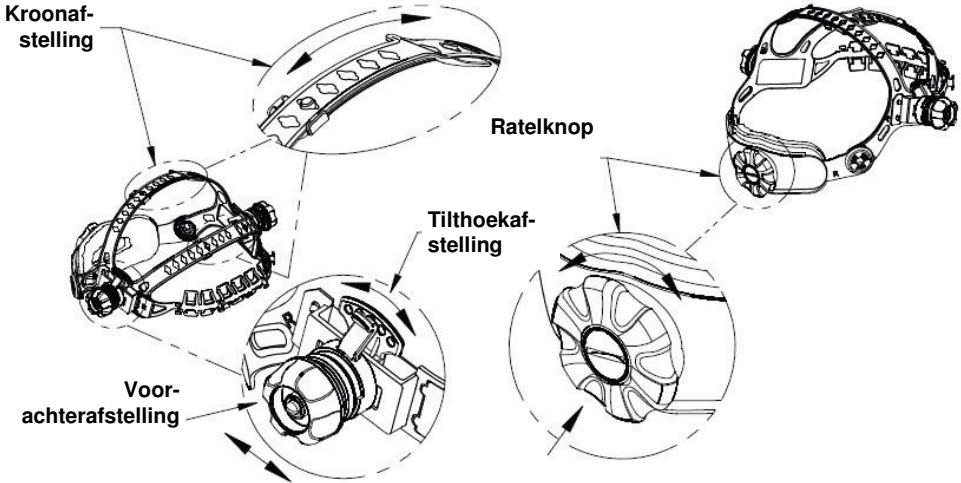
Optische klasse	1 / 1 / 1 / 1
LCD zichtgebied	96 x 47mm (3,78 x 1,85in.)
Patroonformaat	110 x 90mm (4,33 x 3,54in.)
UV/IR bescherming	Tot DIN 13 schaduwwaarde te allen tijde
Boogsensoren	2
Licht Staat Duister	DIN 4
Variabele lasduisterwaarden	DIN 9 tot 13 en Schuren
Duisternisregeling	Externe knop – volledige afstelling
stroomvoorziening	Zonnecellen met ondersteuning van de batterij
Batterij	CR2450 Lithiumbatterij 1
Primaire schakelaar	Volledig automatisch
Schakeltijd licht naar donker	0,00004 sec. (1/25,000 sec.)
Gevoeligheidsregeling	Variabel
Vertragsingsregeling (donker naar licht)	0,1 sec. min. ~ 1,0 sec. max.
TIG-waarde	AC $\geq$ 2 amp; DC $\geq$ 2 amp
Werktemperatuur	-10 °C ~ 55 °C (14 °F ~ 131 °F)
Opslagtemperatuur	-20 °C ~ 70 °C (-4 °F ~ 158 °F)
Totaal gewicht	Zwart 532,5g (18,8 Oz.) Grafisch 552,0g (19,5 Oz.)
Voldoend aan <sup>(1)</sup>	EN166, EN175, EN379 CE, CSA Z94.3, ANSI Z87.1-2010

<sup>(1)</sup>Hoofdmateriaal voldoet aan ANSI Z87.1 als de zweetband niet is geïnstalleerd.



# Bedieningsinstructies

## Afstelling hoofd materiaal



**HOOFDFORMAATAFSTELLING:** DE STRAKHEID VAN HET HOOFDDEKSEL wordt afgesteld door op de ratelknop te drukken en deze te draaien voor afstelling op het gewenste hoofdformaat. Deze knop bevindt zich aan de achterkant van de helm. **AFSTELLINGEN HOOFDTANDKRANS** , door de pinnen in de gepaste openingen te passen en de tandkrans veilig op zijn plaats te houden.

**TILT:** De tilthoekafstelling bevindt zich aan de rechterkant van de helm. Draai de rechter spanningsknop van het hoofddeksel los en druk de bovenzijde van de stelhendel naar buiten tot het aanslagtabje van de hendel los zit van de inkepingen. Draai vervolgens de hendel omhoog of omlaag in de gewenste tilthoekstand, De aanslag zal automatisch weer ingrijpen als hij wordt losgelaten en zo de helm in de gewenste stand vergrendelen.

**VOOR-ACHTERAFSTELLING:** stelt de afstand in tussen het gezicht van de gebruiker en de lens. Stel af door de buitenste spanningsknoppen los te draaien en naar voren of achteren te schuiven naar de gewenste stand en dan de knoppen weer vast te draaien.

**OPGELET:** Zorg dat beide kanten gelijk zitten voor goede werking.

# Werking van het membraan/kenmerken

## Variabele duisternisregeling

DE mate van duisternis kan worden bijgesteld van duisterwaarde 9 tot 13 gebaseerd op het lasproces of de toepassing (zie de keuzekaart voor de duisterwaarde). De knop voor de variabele duisternisregeling zit gemonteerd op de buitenzijde van de helmbehuizing. De **Schuur** functie kan worden gekozen door de duisternisregelingsknop linksom te draaien tot een hoorbare klik te horen is

**De Schuur-functie is bedoeld voor alleen schuren niet voor lassen.**

## Gevoeligheidsknop

U kunt de lichtsensor bijstellen door de **Gevoeligheids** knop naar links of naar rechts te draaien zoals te zien is in onderstaande afbeelding. Over het algemeen wordt gekozen om de knop helemaal naar rechts te draaien – naar de **hoogste** stand – voor normaal gebruik. Wanneer de helm wordt gebruikt bij veel omgevingslicht of vlakbij een andere lasmachine kan een betere helprestatie worden verkregen met een **lagere** instelling; draai de knop naar links om de gevoeligheid te verlagen.

## Vertragingstijdknop

Deze regeling is ontwikkeld om de ogen van de lasser te beschermen tegen de sterke achterblijvende stralen na het lassen. Door het veranderen van de **Vertragingstijdknop** varieert de tijd van donker naar licht van tussen 0,1 seconde (minimum) tot 1,0 seconde (maximum). Als u de **Vertragingstijd** knop naar links draait komt u bij het maximum (1,0 seconde). Deze instelling wordt aanbevolen voor toepassingen met een hoog amperage, waar de laspoel nog erg helder is nadat de lasboog is verdwenen en voor situaties waarbij het filter tijdelijk geblokkeerd kan zijn van het zien van de lasboog.

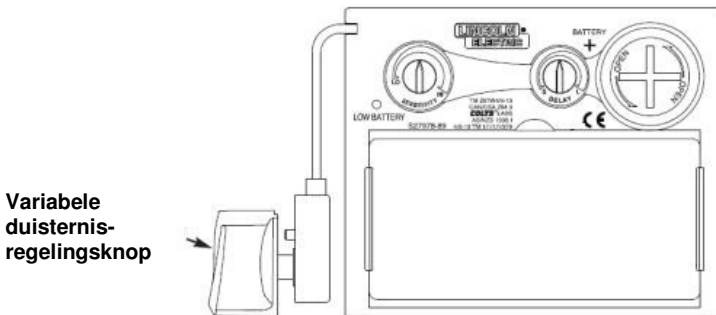
## Zonne-energie

Deze helm werkt op vervangbare batterijen en op zonne-energie. De batterij bevindt zich boven op het ADF-patroon. Vervang de batterij wanneer het lampje **LOW BATTERY** (zwakke batterij) oplicht. Raadpleeg de tabel om te weten welk type van batterij te gebruiken.

### WAARSCHUWING

#### Installeer de batterij voor het eerste gebruik.

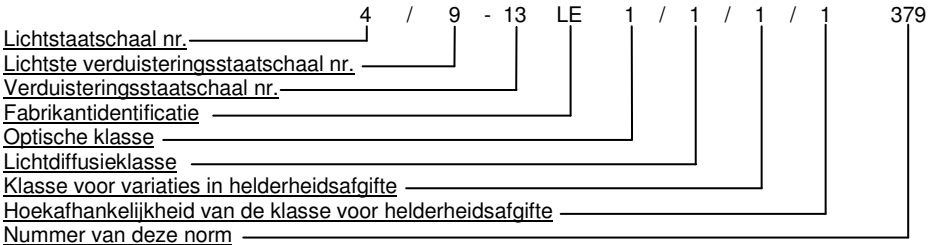
De batterij bevindt zich onder in de hoek van de ADF-patroon. Vervang de batterijen als het lampje **BATTEIJ BIJNA LEEG** brandt. Zie de kaart met de technische gegevens op bladzijde 4 voor het type batterij dat nodig is.



# Aanduiding

De ombouw en het automatisch verduisterende filter zijn ook zo aangeduid. De classificatie voor oog- en gezichtsbescherming is als volgt: EN379, EN175, EN166.

LINCOLN automatisch verduisterende lashelm 1840 ADF



Aanduiding op helm:

"LE EN 175 B":

LE: identificatie fabrikant

EN 175: Nummer van deze norm

B: weerstand tegen gemiddelde energie-impact

Aanduiding op voorste kap van de lens:

"LE B":

LE: identificatie fabrikant

B: weerstand tegen gemiddelde energie-impact

Aanduiding op binnenkap van de lens:

"LE 1 B":

LE: identificatie fabrikant

1: optische klasse

B: weerstand tegen gemiddelde energie-impact

## WAARSCHUWING

Indien bij extreme temperaturen bescherming tegen snelle deeltjes nodig is, dan moet de geselecteerde oogbescherming gemarkeerd worden met de letter "T" vlak na de letter die wijst op de stootweerstand. Als de letter die wijst op de stootweerstand niet gevolgd wordt door de letter "T", dan zal de oogbescherming alleen beschermd worden tegen snelle deeltjes bij kamertemperatuur

DIN CERTCO Maatschappij voor  
Konformiteitsbewertung mbH  
Alboinstrasse 56  
12103 Berlijn

Nummer geïnformeerd lichaam: 0196



# Patroon en lens vervangen

## Voorste heldere kap van de lens vervangen:



### WAARSCHUWING

Vervang de voorste kap van de lens als deze is beschadigd.

Verwijder voorzichtig de gehele ADF-houder conform afbeelding 1. Verwijder de voorste kap van de lens van de helm. Breng een nieuwe kap lens aan in de pakking en monteer hem in de helmhouder. Zorg dat u de kap lens en pakking op dezelfde wijze in de helmhouder aanbrengt als hij was verwijderd.

## Heldere binnenlens vervangen:



### WAARSCHUWING

Vervang de heldere binnenlens als deze is beschadigd.

Verwijder de verduisteringspatroon van de ADF houder. Plaats de nagel van uw vinger in de inkeping boven het kijkvenster van de patroon en draai de lens omhoog tot hij loskomt van de randen van het kijkvenster van de patroon.

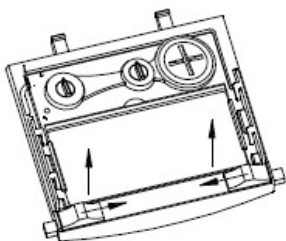
**Het verduisteringspatroon vervangen:** Verwijder de gehele ADF-houder van de helmhouder. Zie afbeelding 1 voor het verwijderen. Draai de bonenkant van de ADF-houder om het ADF-patroon te kunnen verwijderen uit het frame. Installeer een nieuw ADF-patroon in het frame conform afbeelding 2 hieronder. Zorg ervoor dat de ADF-Patroon op de juiste wijze wordt aangebracht in de ADF-houder, als aangegeven. Installeer de ADF-houder in de helmhouder.

Positioneer de potentiometer voor de verduistering in de helm met de as naar buiten stekend door het gat. Plaats van buitenaf van de helm het meterpaneel op de as van de en zet de potentiometer vast op helmhouder; draai de as linksom tot er een hoorbare klik te horen is en installeer de verduisteringsregelingsknop met de wijzer gepositioneerd op de **Schuur**-locatie op het wijzerpaneel

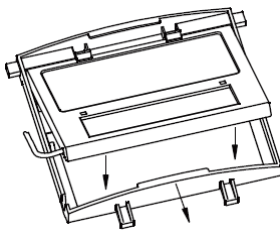
## EEN BIJGEKOCHTE VERGROOTLENS LATER INSTALLEREN:

De vergrootlens eenvoudigweg in de korte rail schuiven die zich bevindt aan de zijkanten van de ADF-houder conform afbeelding 3. Om een vergrootlens te installeren moet de verduisteringspatroon worden verwijderd uit de ADF-houder.

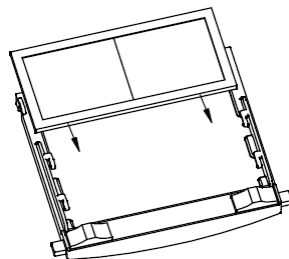
**Reinigen:** Reinig de helm door hem af te vegen met een zachte doek. Reinig de oppervlakten van het patroon regelmatig. Geen sterke reinigingsoplossingen gebruiken. Reinig de sensoren en de zonnecellen met een waterige zeepoplossing en een schone doek en wrijf hem droog met een niet-pluizende doek. De verduisteringspatroon NIET onderdompelen in water of een ander oplosmiddel.



Afbeelding 1




Afbeelding 2



Afbeelding 3

## Problemen oplossen

Test uw verduisteringspatroon voordat u gaat lassen door de voorkant van de patroon te richten op een heldere lichtbron. Bedek en maak vervolgens met uw vingers de sensoren. De patroon moet even verduisteren als de sensor eraan blootstaat. Er kan ook een toortsaansteker worden gebruikt.

PROBLEEM	MOGELIJKE OORZAAK	OPLOSSING
Moeilijk om door het filter te kijken.	Voorste deklens vuil.	Reinig of vervang voorste deklens.
	Patroon vuil.	Reinig het automatisch verduisterend patroon met een zeepwateroplossing en een zachte doek.
Filter verduistert niet als er een boog wordt ontstoken.	De gevoeligheid is te laag ingesteld.	Stel de gevoeligheid bij tot het gewenste niveau.
	Voorste deklens vuil.	Reinig of vervang voorste deklens.
	Voorste deklens is beschadigd.	Controleren op gescheurde of deukjes in de voorkaplens en vervang hem indien nodig.
	Sensoren zijn geblokkeerd of het zonnepaneel is geblokkeerd.	Zorg ervoor dat u de sensoren en de zonnepanelen tijdens het lassen niet blokkeert met uw arm of een ander voorwerp. Stel uw positie zo bij dat de sensoren de lasboog kunnen zien.
	Schuur-functie geselecteerd.	Zorg ervoor dat de juiste verduisteringswaarde is gekozen.
Filter de verduistering zonder dat een boog wordt ontstoken.	Gevoeligheid te hoog ingesteld.	Stel de gevoeligheid bij tot het gewenste niveau.
Filter blijft donker nadat een las is voltooid.	Vertragingstijd te hoog ingesteld.	Stel de vertragingstijd bij tot het gewenste niveau.
<b>⚠ WAARSCHUWING</b>		
	DF is gescheurd.	Houdt op (STOP) met het gebruik van dit product bij dit probleem. Het kan de UV/IR-bescherming negatief beïnvloeden wat kan leiden tot brandwonden aan de ogen en de huid.
	Lasspatten beschadigen het filter.	Ontbrekende, beschadigde, kapotte, scheuren in of vervormde voorkaplens.

## WEEE

07/06

Nederlands



Gooi elektrische apparatuur nooit bij gewoon afval!

Met inachtneming van de Europese Richtlijn 2002/96/EC met betrekking tot Afval van Elektrische en Elektronische Apparatuur (Waste Electrical and Electronic Equipment, WEEE) en de uitvoering daarvan in overeenstemming met nationaal recht, moet elektrische apparatuur, waarvan de levensduur ten einde loopt, apart worden verzameld en worden ingeleverd bij een recycling bedrijf, dat overeenkomstig de milieuwetgeving opereert. Als eigenaar van de apparatuur moet u informatie inwinnen over goedgekeurde verzamelssystemen van onze vertegenwoordiger ter plaatse.

Door het toepassen van deze Europese Richtlijn beschermt u het milieu en ieders gezondheid!

## Reserveonderdelen

08/12

### Leesinstructies onderdelenlijst

- Gebruik de afbeelding van de assemblagepagina en het laatste deel van de catalogus m de juiste onderdelen te selecteren in combinatie met de gebruikte code.
- Gebruik deze onderdelenlijst niet voor een onderdeel waarvan de code niet in deze lijst voorkomt. Neem contact op met de dichtstbijzijnde Lincoln dealer wanneer het codenummer niet vermeld is.

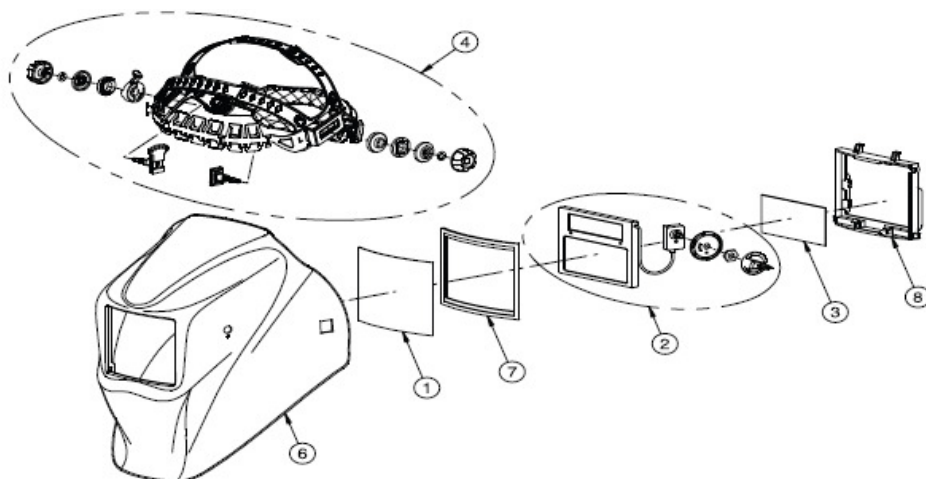
Lees eerst de instructie hierboven, refereer vervolgens aan het hoofdstuk "vervangingsonderdelen". Dit hoofdstuk is voorzien van explosietekening met onderdeelreferentie.

## Garantie-informatie

### SPATSCHADE WORDT BIET GEDEKT DOOR DE GARANTIE:

Dit product niet gebruiken zonder dat de juiste beschermende heldere lenzen op de juiste wijze zijn geïnstalleerd aan beide zijden van het automatisch verduisterende filterpatroon (ADF). De heldere lenzen die bij deze helm zijn meegeleverd zijn van het juiste formaat om met dit product te werken en vervangingen van andere leveranciers moeten worden vermeden.

## Vervangingsonderdelen



ITEM	ONDERDEELNO.	OMSCHRIJVING	AANTAL
1	KP3043-1	BUITENSTE HELDERE LENS (AANTAL IN VERPAKKING: 5)	1
2	KP2853-3	ADF-PATROON VOOR VIKING 1840 4C (S27978-112)	1
3	KP2897-1	BINNENSTE HELDERE LENS (AANTAL IN VERPAKKING: 5)	1
4	KP3908-1	VOLLEDIG HOOFDDEKSEL (INCLUSIEF ZWEETBAND)	1
5*	KP2930-1	ZWEETBAND (AANTAL IN VERPAKKING: 2)	1
6	S27978-54	VERVANGENDE BEHUIZING (VH10)	1
7	S27978-58	DICHTING BUITENSTE HELDERE LENS	1
8	S27978-55	ADF-HOUDER	1

\*Niet afgebeeld

## Optionele accessoires

ITEM	ONDERDEELNO.	OMSCHRIJVING	AANTAL
1	KP3046-100	CHEATER LENS 1,00 VERGROTING	1
2	KP3046-125	CHEATER LENS 1,25 VERGROTING	1
3	KP3046-150	CHEATER LENS 1,50 VERGROTING	1
4	KP3046-175	CHEATER LENS 1,75 VERGROTING	1
5	KP3046-200	CHEATER LENS 2,00 VERGROTING	1
6	KP3046-225	CHEATER LENS 2,25 VERGROTING	1
7	KP3046-250	CHEATER LENS 2,50 VERGROTING	1