

IM2066
09/2015
REV01

VIKING™ 1740 SERIE AUTOMATISCHE VERDUISTERINGS LASHELMEN

GEBRUIKSAANWIJZING



DE AFBEELDINGEN KUNNEN VARIËREN

DUTCH

LINCOLN®
ELECTRIC

LINCOLN ELECTRIC EUROPE S.L
c/o Balmes, 89 - 8^o 2^a, 08008 Barcelona, Spain
www.lincolnelectric.eu

Verklaring van overeenstemming



Lincoln Electric Europa

Verklaart dat de volgende kashelmen:

Viking 1740 Serie

voldoen aan de volgende richtlijnen:

89/686 EWG

en zijn ontworpen conform de volgende normen:

EN 379, EN 166, EN 175



29th April 2015

Pietro Terranova

Accessories Product Manager EMEA

Lincoln Electric Europe S.L, c/o Balmes, 89 – 8^o 2^a, 08008 Barcelona, Spain

12/05

BEDANKT dat u hebt gekozen voor een KWALITEITSPRODUCT van Lincoln Electric.

- Controleert u de verpakking en apparatuur op beschadiging. Claims over transportschade moeten direct aan de dealer of aan Lincoln Electric gemeld worden.
- Voor referentie in de toekomst is het verstandig hieronder u machinegegevens over te nemen. Modelnaam, Code & Serienummer staan op het typeplaatje van de machine.

Modelnaam:

Code en serienummer:

Datum en plaats eerste aankoop:

NEDERLANDSE INDEX

Veiligheid	1
Vorbereiding en bediening	2
Informatie over de helm	3
Technische gegevens	4
Bedieningsinstructies	5
Werking van de cassette/kenmerken	6
Classificatie	7
Onderhoud van de helm	8
Verduisteringsinstellingen	8
Cassette en lenzen vervangen	9
Problemen oplossen	10
WEEE	11
Reserveonderdelen	11
Garantie-informatie	11
Vervangingsonderdelen	12
Optionele accessoires	12



WAARSCHUWING

Deze apparatuur moet gebruikt worden door gekwalificeerd personeel. Zorg ervoor dat installatie, gebruik, onderhoud en reparatie alleen uitgevoerd worden door gekwalificeerd personeel. Lees deze gebruiksaanwijzing goed alvorens te lassen. Negeren van waarschuwingen en aanwijzingen uit deze gebruiksaanwijzingen kunnen leiden tot verwondingen, letsel, dood of schade aan het apparaat. Lees en begrijp de volgende verklaringen bij de waarschuwingssymbolen. Lincoln Electric is niet verantwoordelijk voor schade veroorzaakt door verkeerde installatie, slecht onderhoud of abnormale toepassingen.

	<p>WAARSCHUWING: Dit symbool geeft aan dat alle navolgende instructies uitgevoerd moeten worden om letsel, dood of schade aan de apparatuur te voorkomen. Bescherm jezelf en anderen tegen letsel.</p>
	<p>LEES DE INSTRUCTIES GOED: Lees deze gebruiksaanwijzing alvorens het apparaat te gebruiken. Elektrisch lassen kan gevaarlijk zijn. Het niet opvolgen van de instructies uit deze gebruiksaanwijzing kan letsel, dood of schade aan de apparatuur tot gevolg hebben.</p>
	<p>ELEKTRISCHE STROOM KAN DODELIJK ZIJN: Lasapparatuur genereert hoge spanning. Raak daarom de elektrode, werkstuklem en aangesloten werkstuk niet aan. Isoleer jezelf van elektrode, werkstuklem en aangesloten werkstukken.</p>
	<p>ELEKTRISCHE APPARATUUR: Schakel de voedingsspanning af m.b.v. de schakelaar aan de zekeringkast als u aan de machine gaat werken. Aard de machine conform de nationaal (lokaal) geldende normen.</p>
	<p>ELEKTRISCHE APPARATUUR: Controleer regelmatig de aansluit-, de las- en de werkstuk kabel. Vervang kabels waarvan de isolatie beschadigd is. Leg de elektrodehouder niet op het werkstuk of een ander oppervlak dat in verbinding met de werkstuklem staat om ongewenst ontsteken van de boog te voorkomen.</p>
	<p>ELEKTRISCHE EN MAGNETISCHE VELDEN KUNNEN GEVAARLIJK ZIJN: Elektrische stroom, vloeiend door een geleider, veroorzaakt een lokaal elektrisch- en magnetisch veld (EMF). EMF-velden kunnen de werking van pacemakers beïnvloeden. Personen met een pacemaker dienen hun arts te raadplegen alvorens met lassen te beginnen.</p>
	<p>CE OVEREENSTEMMING: Deze machine voldoet aan de Europese richtlijnen.</p>

 <p>Optical radiation emission Category 2 (EN 12198)</p>	<p>KUNSTMATIGE OPTISCHE STRALING: Volgens de voorschriften in Richtlijn 2006/25/EG en EN 12198 norm, is de apparatuur ingedeeld in categorie 2, die verplicht om goedgekeurde Persoonlijke Beschermingsmiddelen (PBM) te gebruiken met een beschermingsgraad tot maximaal 15, zoals vereist door EN169 norm.</p>
	<p>DAMPEN EN GASSEN KUNNEN GEVAARLIJK ZIJN: Lassen produceert dampen en gassen die gevaarlijk voor de gezondheid kunnen zijn. Voorkom inademing van dampen of gassen. Om deze gevaren te voorkomen moet er voldoende ventilatie of een afzuigsysteem zijn om dampen en gassen bij de lasser vandaan te houden.</p>
	<p>BOOGSTRALING KAN VERBRANDING VEROORZAKEN: Gebruik een lasscherm met de juiste lasglazen om de ogen te beschermen tegen straling en spatten. Draag geschikte kleding van een vlamvertragend materiaal om de huid te beschermen. Bescherm anderen in de omgeving door afscherming van de lasboog en zeg dat men niet in de lasboog moet kijken.</p>
	<p>LASSPATTEN KUNNEN BRAND OF EXPLOSIES VEROORZAKEN: Verwijder brandbare stoffen uit de omgeving en houd een geschikte brandblusser paraat. Lasspatten en hete materialen uit het lasproces kunnen gemakkelijk door kleine scheuren en openingen doordringen in naastliggende ruimtes. Pas aan tanks, vaten, containers of materiaal lassen als er passende maatregelen zijn genomen die ervoor zorgen dat er geen brandbare of giftige dampen aanwezig zijn. Deze apparatuur nooit gebruiken als er brandbare gassen, dampen of brandbare vloeistoffen aanwezig zijn.</p>
	<p>AAN GELASTE MATERIALEN KUNT U ZICH BRANDEN: Lassen genereert veel warmte. Aan hete oppervlakken en materialen in de werkomgeving kunt u zich letelijk branden. Gebruik handschoenen en tangen om werkstukken en materialen in de werkomgeving vast te pakken of te verplaatsen.</p>
	<p>VEILIGHEIDSMARKERING: Deze machine is geschikt voor gebruik als voedingsbron voor lasstroom in omgevingen met een verhoogd risico en kans op elektrische aanraking.</p>

Vorbereitung en bedienung

Algemeen

De 1740 SERIE lashelmen zorgen voor een goede bescherming van de ogen tijdens het lassen. Deze lashelmen zorgen voor permanente bescherming tegen UV en IR straling en vonken niet alleen bij lichte maar ook onder donkere omstandigheden.

- De mate van verduistering van de 1740 SERIE helmen is zodanig aangepast dat het uw ogen beschermt tegen letsel veroorzaakt door de lasboog.
- Rechtstreeks in de lasboog kijken is verboden. De boogstralen zijn zeer gevaarlijk. Ze kunnen pijnlijke conjunctivitis en onherstelbare veranderingen aan uw pupil veroorzaken.
- Lashelmen uit de 1740 SERIE stellen u in staat om de lasboog met grote nauwkeurigheid te bekijken. U hoeft ze niet omhoog of omlaag te klappen tijdens het lassen. Uw beide handen blijven vrij en vanwege het lage gewicht vermindert de helm uw vermoeidheid en kunt u aanzienlijke hoeveelheden tijd besparen.

WAARSCHUWING

Installeer de batterijen voor het eerste gebruik.

Als de boog oplicht, verduistert het filter automatisch.

Voor dat u gaat lassen

- Controleer of het buitenvenster op de voorzijde en het frame van de cassette op de voorzijde stevig op hun plaats zitten.
- Kies het verduisteringsniveau dat u nodig hebt voor uw filterinstelling met de betreffende knop.
- Stel de hoofdband zo af dat de helm zo laag mogelijk op het hoofd en vlak bij uw gezicht zit. Stel de hoek van de helm af als hij omlaag zit door de helm te draaien.
- Druk op de "Test" knop om de juiste werking van het filter te controleren

Speciale kenmerken

- De ogen zijn altijd beschermd tegen ultraviolette en infrarode stralen, ongeacht het verduisteringsniveau.
- De omschakeltijd van de filter van donker naar helder kan handmatig worden bijgesteld. Met behulp van een vertragingstijdknop kan de reactietijd worden afgesteld van snel naar langzaam, stel vóór het lassen uw vertragingstijd in op uw lasproces, teneinde de ogen te beschermen tegen het achterblijvende licht van de nagloed van de werkmaterialen. De snelste openingstijd is ingesteld op 0,1 sec.

Belangrijke opmerking

- De helmen zijn alleen bedoeld voor gebruik ter bescherming van de ogen en het gezicht tegen straling en vonken.
- Lincoln Electric aanvaardt geen enkele aansprakelijkheid als de helm voor een ander doel wordt gebruikt of verkeerd wordt gebruikt. De Viking-serie helmen is niet geschikt voor laser- en gaslastoepassingen.
- De helm mag nooit op hete oppervlakten worden gezet.
- De verduisteringsfilter nooit openen of er iets aan veranderen.
- Bescherm het filter tegen contact met vloeistof en vuil.
- Reinig het filteroppervlak regelmatig.
- Houd de sensoren en de zonnecellen altijd schoon.
- Vervang het beschermende venster regelmatig door een originele van Lincoln Electric.



WAARSCHUWING

- De werkplek niet verlaten met de helm omlaag op zijn plaats; door een helder licht oppervlak kan het filter onverwacht verduisteren.
- Helmen mogen nooit worden gebuikt als zonnebrillen als u rijdt omdat dit tot gevolg kan hebben dat de kleuren van verkeerslichten verkeerd worden geïnterpreteerd.
- Materialen die in contact komen met de huid van de drager kunnen allergische reacties veroorzaken bij mensen die hiervoor gevoelig zijn.
- Oogbeschermers tegen rondvliegende deeltjes die worden gedragen over een standaard bril, kunnen schokken geven en zo een gevaar vormen voor de drager.

Informatie over de helm

Deze lashelm met automatisch lasfilter past zich automatisch aan: van een doorzichtig filter (verduisteringsfilter DIN4) naar een verduistering (verduisteringsfilter DIN9-13) als het lassen begint.

Het filter gaat automatisch weer terug naar een doorzichtige toestand als het booglassen stopt.

Stel uw verduisteringsinstelling af op de lastoepassing zoals die staat aangegeven in de verduisteringstabel. (zie blz. 8)

- Bedrijfstemperatuur: -5°C ~ 55°C (23°F ~ 131°F).
- Het automatische verduisteringsfilter niet gebruiken of open maken als het is beschadigd na een

schok of door trilling of druk.

- Houd de sensoren en de zonnecel schoon. Reinig de cassette indien nodig met een zeepwateroplossing en een zachte doek die vochtig mag zijn maar niet doorweekt is.

Deze automatisch verduisterende lashelm is gemaakt om te gebruiken bij GMAW, GTAW, MMAW en PAW lasprocessen.

Het membraan biedt bescherming tegen schadelijke ultraviolette en infrarode straling, zowel in het donker als in het licht.

De cassette bevat twee sensoren om het licht van de lasboog te detecteren met als gevolg dat de lens verduistert tot een geselecteerde verduisteringswaarde.

- Geen oplosmiddelen of schurende reinigingsmiddelen gebruiken.
- Als het doorzichtige buitenvenster bevekt is of bedekt met vuil, moet hij onmiddellijk vervangen worden.
- Alleen vervangende onderdelen gebruiken die zijn gespecificeerd in deze handleiding.
- De helm niet gebruiken zonder dat de binnenste en buitenste vensters correct zijn geïnstalleerd.

Technische gegevens

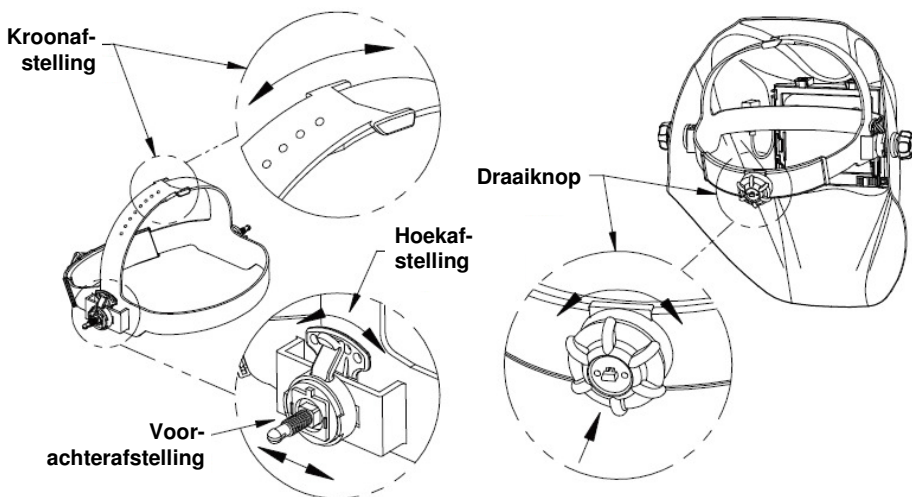
Modelnr.: 1740 SERIE ADF

Optische klasse	1 / 1 / 1 / 2
LCD zichtveld	96 x 42.5mm (3.78 x 1.67in.)
Afmeting van de cassette	110 x 90mm (4.33 x 3.54in.)
UV/IR bescherming	Tot DIN 16 schaduwwaarde te allen tijde
Lichtsensoren	2
Standaard verduistering	DIN 4
Variabele verduisteringswaarden	DIN 9 tot 13
Slijpstand	DIN 4
Verduisteringsregeling	Draaiknop – volledige afstelling
Stroomvoorziening	Zonnecellen – gecombineerd met batterijen
Batterij bijna leeg waarschuwing	Rood licht
Batterij	AAA alkalisch (2 stuks nodig)
Hoofdschakelaar	Volledig automatisch
Schakeltijd van licht naar donker	0,00004 sec. (1/25,000 sec.)
Gevoeligheidsregeling	Variabel
Vertragingregeling (van donker naar licht)	0,1 sec. (kort) tot 1,0 sec. (lang)
TIG-waarde	5 amp
Werktemperatuur	-5 °C ~ 55 °C (23 °F ~ 131 °F)
Opslagtemperatuur	-20 °C ~ 70 °C (-4 °F ~ 158 °F)
Totaal gewicht	Zwart 528g (18,6 Oz.)

⁽¹⁾Hoofdmateriaal voldoet aan ANSI Z87.1 als de zweetband niet is geïnstalleerd.

Bedieningsinstructies

Afstelling van de hoofdband



AFSTELLING VAN DE JUISTE HOOFDMAAT: DE INSTELLING VAN DE HOOFDBAND wordt afgesteld en waar nodig bijgesteld door op de ratelknop te drukken en deze te draaien voor afstelling op het gewenste hoofdformaat. Deze knop bevindt zich aan de achterkant van de helm.

AFSTELLING VAN DE KROON VAN DE HOOFDBAND kan door de vergrendelpen in het juiste gat te klikken en hem stevig op zijn plaats te houden.

HOEKAFSTELLING: De hoekafstelling van de lashelm bevindt zich aan de rechterkant van de helm. Draai de rechter instellingsknop van de hoofdband los en druk de bovenzijde van de stelhendel naar buiten tot het aanslagtabje van de hendel los zit van de inkepingen. Draai vervolgens de hendel omhoog of omlaag in de gewenste hoekafstelling. De aanslag zal automatisch weer ingrijpen als hij wordt losgelaten en zo de helm in de gewenste hoek vergrendelen.

VOOR-ACHTERAFSTELLING: stelt de afstand in tussen het gezicht van de gebruiker en de cassette. Stel af door de buitenste spanningsknoppen los te draaien en naar voren of achteren te schuiven naar de gewenste stand en dan de knoppen weer vast te draaien.

OPGELET: Zorg dat beide kanten gelijk zitten voor goede werking.

Werking van de cassette/kenmerken

Variabele verduisteringsinstelling

De verduistering kan worden bijgesteld van verduisteringswaarde 9 tot 13 gebaseerd op het lasproces of de toepassing (zie de keuzekaart voor de duisterwaarde op blz. 8). De knop voor de variabele verduisteringsinstelling bevindt zich op het ADF-cassette zoals hieronder te zien is.

Gevoelighedsinstellingsknop

Stel de lichtgevoeligheid af door de **GEVOELIGHEIDS** knop naar links of naar rechts te draaien zoals te zien is in onderstaande afbeelding. Door de knop helemaal naar rechts te draaien – naar de **HOGE** stand – wordt gekozen voor normaal gebruik. Wanneer de lashelm wordt gebruikt bij veel omgevingslicht of vlakbij een andere lasmachine kan een betere helmprestatie worden verkregen door de knop naar links te draaien om de gevoeligheid te verlagen.

Las/Slijp schakelaar.

De schakelaar moet in de stand "Weld" (lassen) stand staan tijdens het lassen. De instelling in stand "Grind" (slijpen) is alleen bedoeld voor slijpwerkzaamheden en niet voor gebruik tijdens het lassen.

Vertragingstijdknop

Deze regeling is ontwikkeld om de ogen van de lasser te beschermen tegen de sterke achterblijvende stralen na het lassen, Door het veranderen van de **VERTRAGINGSTIJDKNOP** varieert de tijd van donker naar licht van tussen 0,1 seconde (**KORT**) tot 1,0 seconde (**LANG**).

De instelling "Long" (lang) wordt aangeraden bij toepassingen waarbij langdurig met hogere ampères wordt gelast en het lasmeltdad lang nagloed. Verder in situaties waarbij het filter tijdelijk wordt geblokkeerd en de las tijdelijk niet kan worden gezien.

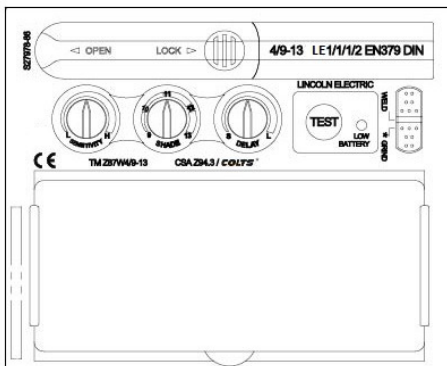
Vermogen

De ASF+ cassette wordt gevoed door vervangbare batterijen en zone-energie.



Installeer de batterijen voor het eerste gebruik.

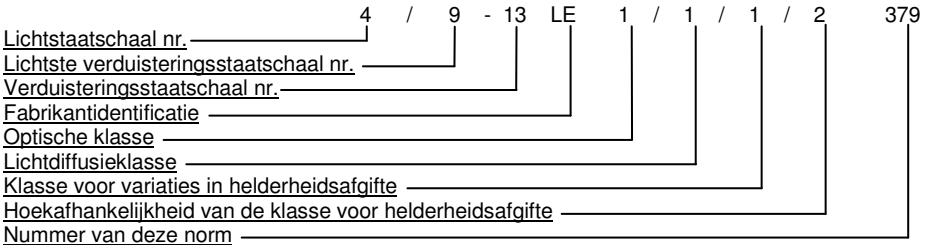
De batterijen bevinden zich onder in de ADF- cassette. Vervang de batterijen als het lampje **BATTEIJ BIJNA LEEG** brandt. Zie de kaart met de technische gegevens op bladzijde 3 voor het type batterij dat nodig is.



Classificatie

De helm en het automatische verduisterings filter zijn ook zo aangeduid. De classificatie voor oog-gezichtsbescherming is als volgt: EN379, EN175, EN166.

LINCOLN 1740 SERIE Automatisch verduisterende lashelm



Aanduiding op helm:

"LE EN 175 B":

LE: identificatie fabrikant

EN 175: Nummer van deze norm

B: weerstand tegen gemiddelde energie-impact

Aanduiding op voorste kap van de lens:

"LE B":

LE: identificatie fabrikant

B: weerstand tegen gemiddelde energie-impact

Aanduiding op binnenkap van de lens:

"LE 1 B":

LE: identificatie fabrikant

1: optische klasse

B: weerstand tegen gemiddelde energie-impact



WAARSCHUWING

Indien er bescherming tegen hogesnelheidsdeeltjes bij extreem hoge temperaturen vereist is, dan moet de geselecteerde oogbescherming, direct na de letter die de stootweerstand aangeeft, gemarkeerd worden met de letter "T". In geval de letter van de stootweerstand niet gevolgd wordt door de letter "T" dan moet de oogbescherming enkel tegen hogesnelheidsdeeltjes op omgevingstemperatuur gebruikt worden

DIN CERTCO Maatschappij voor
Konformiteitsbeoordeling mbH
Alboinstrasse 56
12103 Berlijn

Nummer geïnformeerd lichaam: 0196

Onderhoud van de helm

Reinigen: Reinig de helm door deze schoon te vegen met een zachte doek. Reinig de oppervlakten van de cassette regelmatig. Geen sterke reinigingsoplossingen gebruiken. Reinig de sensoren en de zonnecellen met een waterige zeepoplossing en een schone doek en wrijf hem droog met een niet-pluizende doek. De verduisteringspatroon **NIET** onderdompelen in water of een ander oplosmiddel.

Opslag: Opslaan op een schone, droge locatie.

Verduisteringsinstellingen

Aanbevolen verduisteringsinstellingen volgens EN 379:2003

STROOMSTERKTE IN AMPÈRES	600	14	14	13	14	14	15	13	12	600
	500		14							13
450	13	12	13	12	13	13	13	11	11	450
400										
350	12	11	12	11	12	12	12	12	12	350
300										
250	12	11	12	11	11	11	11	11	11	250
225										
200	11	10	11	10	10	10	10	10	10	200
175										
150	10	9	10	9	9	9	9	9	9	150
125										
100	9	8	9	8	8	8	8	8	8	100
70										
60	8	7	8	7	7	7	7	7	7	60
40										
30	8	6	7	6	6	6	6	6	6	30
15										
10	8	5	6	5	5	5	5	5	5	10
6										
2	8	4	5	4	4	4	4	4	4	2
PROCES	MMAW (BEKLEDE ELEKT. RODES)	MAG	TIG	MIG	MIG MET LICHTE LEGE- RINGEN	LUCHT- BOOG- METEN	PLASMA JET SNIJDEN	MICRO- PLASMA BOOG- LASSEN		

Als uw helm een van de hierboven aangegeven duisterniswaarden niet omvat, wordt het aanbevolen de eerstvolgende duisterniswaarde te gebruiken.

Cassette en lenzen vervangen

Voorste heldere buitenvenster de cassette vervangen:



WAARSCHUWING

Vervang het voorste buitenvenster als deze is beschadigd.

Verwijder de gehele ADF (Auto Darkening Filter) houder conform afbeelding 1. Verwijder voorzichtig het voorste buitenfilter van de helm. Verwijder daarna voorzichtig de pakking uit de houder. Breng een nieuwe beschermvenster aan in de pakking en monteer deze in de houder. Zorg ervoor dat u het venster en de pakking op dezelfde wijze in de helmhouder aanbrengt als hij was verwijderd.

Heldere binnenvenster vervangen:



WAARSCHUWING

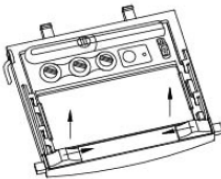
Vervang het heldere binnenvenster als deze is beschadigd.

Verwijder de ADF (Auto Darkening Filter) houder zoals aangegeven in figuur 1. Verwijder de cassette uit de ADF houder. Plaats de nagel van uw vinger in de inkeping onder het kijkvenster van de patroon en draai de lens omhoog tot hij loskomt van de randen van het kijkvenster van de cassette.

De verduisteringscassette vervangen: Verwijder de gehele ADF-houder uit de helm. Zie afbeelding 1 voor het verwijderen. Draai de bovenkant van de ADF-houder om het ADF-cassette te kunnen verwijderen uit het frame. Installeer een nieuwe ADF-cassette in het frame conform afbeelding 2 hieronder. Zorg ervoor dat de ADF-cassette correct in de ADF-houder is ingebracht zoals te zien is. Installeer daarna de ADF-houder weer in de helmhouder.

EEN VERGROTINGSLENS INSTALLEREN

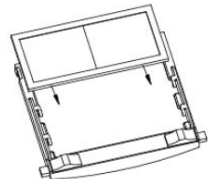
De vergrotingslens (optioneel) eenvoudig in de korte rail schuiven die zich bevindt aan de zijkanten van de ADF-houder conform afbeelding 3. De cassette moet uit de ADF (Auto Darkening Filter) houder worden genomen om de vergotingslens te kunnen installeren.



Afbeelding 1





Afbeelding 2



Afbeelding 3

Problemen oplossen

Test uw verduisteringscassette voordat u gaat lassen door de voorkant van de patroon te richten op een heldere lichtbron. Bedek en ontsluit vervolgens met uw vingers de sensoren. De patroon moet even verduisteren als de sensor wordt blootgesteld aan licht. Er kan ook een toortsaanstekker worden gebruikt.

PROBLEEM	MOGELIJKE OORZAAK	OPLOSSING
Moeilijk door het filter kunnen kijken.	Voorste buitenvenster vuil.	Reinig of vervang het buitenvenster.
	Cassette vuil.	Reinig de cassette met een zeepwateroplossing en een zachte doek.
Filter verduistert niet als er wordt gelast.	De gevoeligheid is te laag ingesteld.	Stel de gevoeligheid bij tot het gewenste niveau.
	Voorste buitenvenster vuil.	Reinig of vervang voorste buitenvenster.
	Voorste buitenvenster is beschadigd.	Controleren op scheuren of deukjes in het buitenvenster en vervang hem indien nodig.
	Sensoren zijn geblokkeerd of het zonnepaneel is geblokkeerd.	Zorg ervoor dat u de sensoren en de zonnepanelen tijdens het lassen niet blokkeert met uw arm of een ander voorwerp. Stel uw positie zo bij dat de sensoren de lasboog kunnen zien.
	Slijp functie geselecteerd.	Controleer de Weld/Grind (Lassen/Slijpen) schakelaar
Het filter verduistert zonder dat er wordt gelast.	Gevoeligheid te hoog ingesteld.	Stel de gevoeligheid bij tot het gewenste niveau.
Filter blijft donker nadat een las is voltooid.	Vertragingstijd te hoog ingesteld.	Stel de vertragingstijd bij tot het gewenste niveau.
 WAARSCHUWING		
	DF is gescheurd.	Houdt op (STOP) met het gebruik van dit product bij dit probleem. Het kan de UV/IR-bescherming negatief beïnvloeden wat kan leiden tot brandwonden aan de ogen en de huid.

	Lasspatten beschadigen het filter.	Ontbrekende, beschadigde, kapotte, scheuren in of vervormd buitenvenster	Vervang het buitenvenster indien nodig.
--	------------------------------------	--	---

WEEE

07/06

Nederlands



Gooi elektrische apparatuur nooit bij gewoon afval!
 Met inachtneming van de Europese Richtlijn 2002/96/EC met betrekking tot Afval van Elektrische en Elektronische Apparatuur (Waste Electrical and Electronic Equipment, WEEE) en de uitvoering daarvan in overeenstemming met nationaal recht, moet elektrische apparatuur, waarvan de levensduur ten einde loopt, apart worden verzameld en worden ingeleverd bij een recycling bedrijf, dat overeenkomstig de milieuwetgeving opereert. Als eigenaar van de apparatuur moet u informatie inwinnen over goedgekeurde verzamelssystemen van onze vertegenwoordiger ter plaatse.
 Door het toepassen van deze Europese Richtlijn beschermt u het milieu en ieders gezondheid!

Reserveonderdelen

08/12

Leesinstructies onderdelenlijst

- Gebruik de afbeelding van de assemblagepagina en het laatste deel van de catalogus om de juiste onderdelen te selecteren in combinatie met het vermelde artikelnummer.
- Gebruik deze onderdelenlijst niet voor een onderdeel waarvan het artikelnummer niet in deze lijst voorkomt. Neem contact op met de dichtstbijzijnde Lincoln dealer wanneer het artikelnummer niet vermeld is.

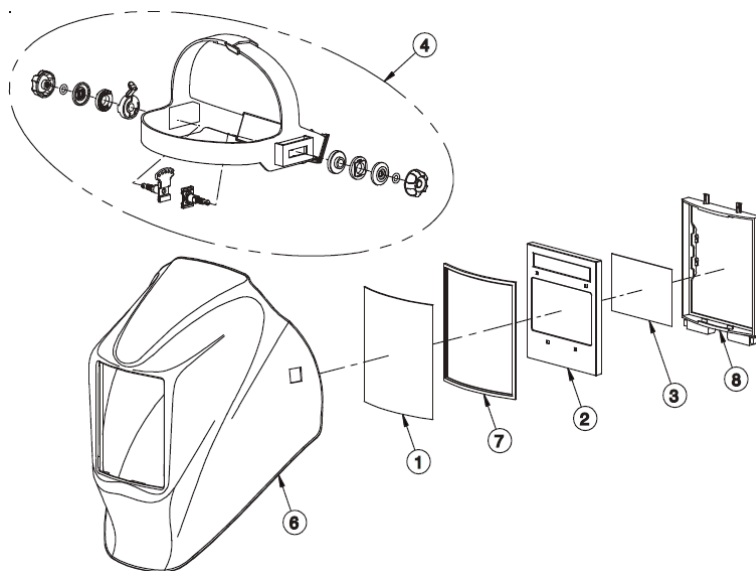
Lees eerst de instructie hierboven, refereer vervolgens aan het hoofdstuk "vervangingsonderdelen". Dit hoofdstuk is voorzien van explosietekening met onderdeelreferentie.

Garantie-informatie

SPATSCHADE WORDT NIET GEDEKT DOOR DE GARANTIE:

Dit product niet gebruiken zonder dat de juiste beschermende heldere vensters op de juiste wijze zijn geïnstalleerd aan beide zijden van het automatisch verduisterende filter (ADF). De heldere vensters die bij deze helm zijn meegeleverd zijn van het juiste formaat om met dit product te werken en vervangen van andere leveranciers moeten worden vermeden.

Vervangingsonderdelen



ITEM	ONDERDEELNO.	OMSCHRIJVING	AANTAL
1	KP3043-1	HELDER BUITENVENSTER (AANTAL IN VERPAKKING: 5)	1
2	KP3284-1	ADF- CASSETTE (S27978-86)	1
3	KP3283-1	HELDER BINNENVENSTER (AANTAL IN VERPAKKING: 5)	1
4	KP2929-1	HOOFDBAND (INCLUSIEF ZWEETBAND)	1
5*	KP2930-1	ZWEETBAND (AANTAL IN VERPAKKING: 2)	1
6	KP3282-SH	VERVANGENDE LASKAP (VH10)	1
7	S27978-58	AFDICHTING BUITENVENSTER	1
8	S27978-55	VERVANGINGS ADF-HOUDER	1

*Niet afgebeeld

Optionele accessoires

ITEM	ONDERDEELNO.	OMSCHRIJVING	AANTAL
1	KP3046-100	CHEATER LENS 1,00 VERGROTING	1
2	KP3046-125	CHEATER LENS 1,25 VERGROTING	1
3	KP3046-150	CHEATER LENS 1,50 VERGROTING	1
4	KP3046-175	CHEATER LENS 1,75 VERGROTING	1
5	KP3046-200	CHEATER LENS 2,00 VERGROTING	1
6	KP3046-225	CHEATER LENS 2,25 VERGROTING	1
7	KP3046-250	CHEATER LENS 2,50 VERGROTING	1